

樂山市城市 總體規劃



乐山市城市规划委员会

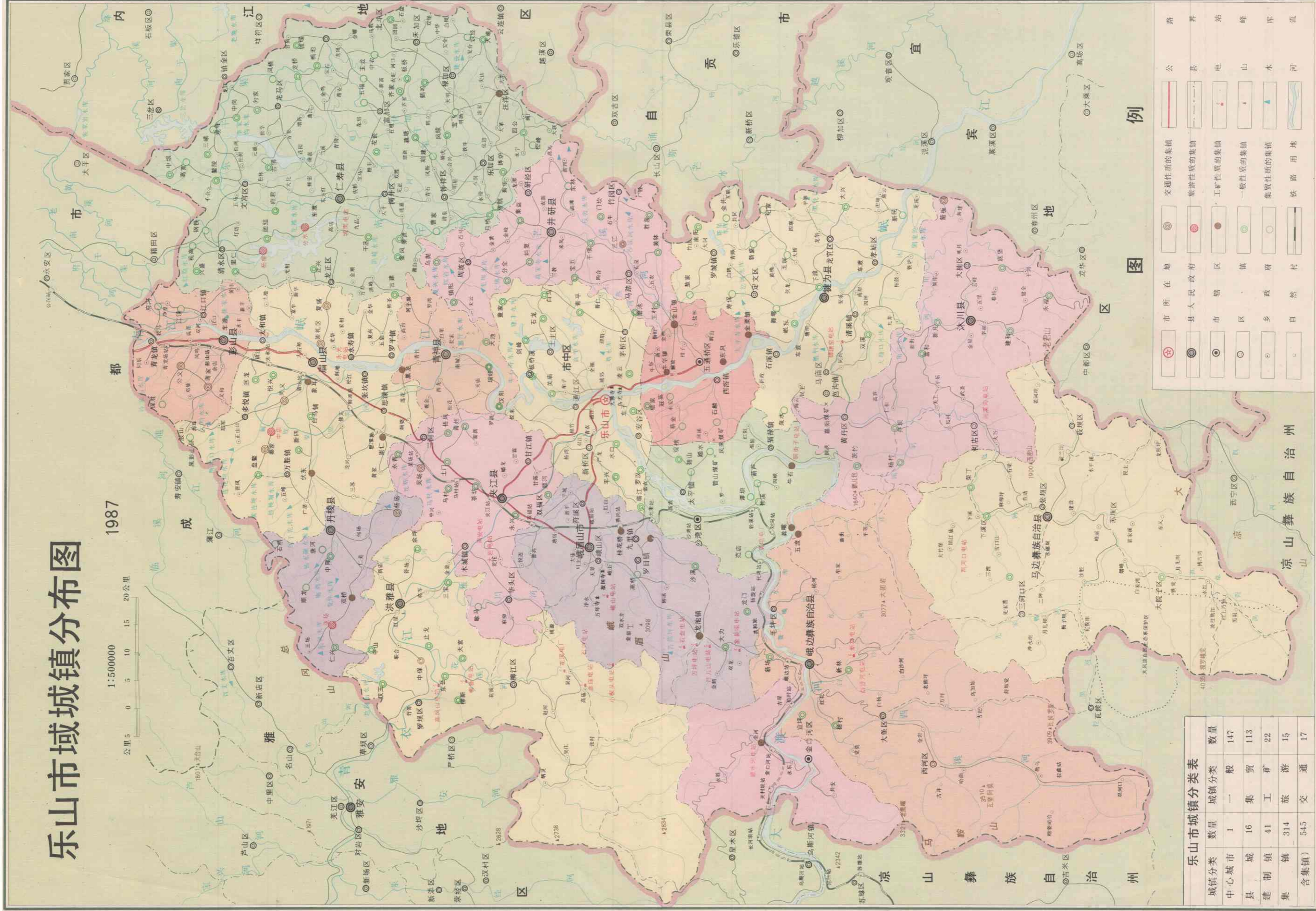
1990

乐山市域城镇分布图

乐山市域城镇分布图

1987

1:500000
公里 5 10 15 20



图例

- 市所在地
- 县人民政府
- 市辖区
- 乡
- 自然村
- 交通性质的集镇
- 旅游性质的集镇
- 工业性质的集镇
- 一般性质的集镇
- 集贸性质的集镇
- 公路
- 县
- 电
- 山
- 水
- 河
- 站
- 峰
- 库
- 流

乐山市城镇分类表

城镇分类	数量	城镇分类	数量
中心城市	1	一般	147
县城	16	集	113
建制镇	41	工	22
集镇	314	旅	15
含集镇	545	交	17

市域城镇分布规划

一、乐山市市域城镇发展概况

(一)乐山市域概况

乐山市位于四川盆地西南部,介于东经 102°50′~104°30′,北纬 20°25′~30°20′之间,北邻成都,东靠内江、自贡,东南与宜宾地区接壤,西南与凉山彝族自治州相连,西部与雅安地区毗邻。全市南北长 214.4 公里,东西宽 164 公里,幅员面积 20012 平方公里。全市辖 4 区、11 县和 2 个自治县。总人口 630.69 万人,其中非农业人口 544.9 万人。

乐山历史悠久,资源丰富,自然环境优越,经济地理位置重要,经济开发水平较高,经济部门各有独到之处,经互相补充,形成合理的经济结构,具有整体的优势。农业资源条件优越,既有发展粮、油、猪基地的平原地带,又有适宜发展经济作物的丘陵地带,还有开发林业、畜牧业的远景良好的边远山地。工业资源条件完备,即有传统的工业基础,又有强大的大中型骨干企业,还有众多的地方企业和乡镇企业。既有充足的能源,又有丰富的矿藏和农副产品作为原料,展现了良好的开发前景,具有经济迅速发展的优势条件,1986 年工农业总产值达 47.97 亿元,其中工业总产值 28.99 亿元,农业总产值 18.96 亿元。

(二)市域城镇分布现状

市域城镇主要沿交通线分布,尤其是沿三大水系和成昆铁路分布。城镇分布呈树枝状,主干如下:

岷江水系:新津、眉山、青神、乐山、犍为、沐川和成昆铁路彭山至夹江的城镇带。

大渡河水系:乐山、峨眉、峨边、沙湾、金口河和乐西路城镇带。

青衣江水系:乐山、夹江、洪雅、雅安方向和公路沿线城镇带。

五通、井研、仁寿、成都公路沿线城镇带。

犍为、沐川、马边公路沿线和马边河城镇带。

大渡河以北和岷江以东地区,由于交通方便,经济比较发达。城镇分布较密且均匀,两江以南、以西地区地理、气候条件复杂,经济较落后,城镇较少。

二、乐山市市域城镇发展的经济社会基础

(一)工业 乐山市工业发展的历史较早。明末清初,制盐炼铁;丝绸纺织就有较高水平。建国以来,工业发展迅速。“三线”建设时期,在市域建成 40 多个有先进技术装备的现代化大中型工业企业和国防科研机构,使乐山成为四川省新兴综合性工业基地之一,现已初步形成了化学、机械制造、建筑材料、水力发电、食品饮料五大工业支柱。

(二)农业 乐山的农民人均产值、纯收入、全市人均主要农副产品占有量均高于全省平均水平。据 1985 年统计,全市实有耕地 619.48 万亩,人均 0.99 亩,每个农业人口占有土地 1.15 亩。

(三)交通运输 (1)铁路:成昆铁路南北纵贯市境,途径五县二区,境内总长 185 公里,有大小车站 22 个。

(2)公路:全市十七个区县,公路纵横连成一片。据 1985 年统计,境内公路通车里程达 5151 公里。213 国道穿过仁寿、沐川,通过省级公路,可抵成都、内江、自贡、雅安、渡口、西昌、新津等地。

(3)水路:市域通航河流 12 条,总长 699.6 公里,其中可通航机动船舶的长 433 公里。现有 50~100 万吨级的码头七个。

(四)电力 乐山市境内水力资源丰富,理论蕴藏量为 631 万千瓦,可供开发量为 433 万千瓦。目前大、中、小电站星罗棋布,主要集中在大渡河、青衣江、马边河等流域。各级水电站总装机容量 149 万千瓦,年平均发电量 77.35 亿度。

(五)旅游 乐山古称“海棠香国”,有“天下山水之观在蜀,蜀之胜曰嘉州”的美誉,是四川省四大旅游城市之一,属全国甲类旅游风景区。1985 年接待入境旅游者 20832 人次,创汇 45.96 万美元;接待国内游客 456 万人次。

(六)科技 全市现有各类专业技术干部 4 万多人,占干部总数的 53.2%。拥有各级科研机构 18 个,拥有科技人员 117 人。

(七)文化、卫生、教育 1984 年,共有各级各类文化单位 1438 个,有职工 4660 人。县及县以上医院 69 个,卫生防疫机构 16 个,妇幼保健机构 16 个,农村卫生院 571 个。有高等院校 2 所,中专 11 所,普通中学 565 所,职业中学 39 所,小学 4665 所。

三、乐山市市域城镇发展存在的主要问题

(一)中心城市的功能很不完善。

(二)市域城镇化水平较低,城镇发展不平衡,中部、北部平原地带与边远山区的发展水平存在显著差异。

(三)国土资源开发水平不高,发展不平衡。

(四)工业技术装备水平较低。

(五)农业经济的技术构成较低。

(六)交通运输设施落后,结构不够合理。

(七)生态环境有逐渐恶化的趋势。

四、乐山市市域人口和城镇化水平预测

经预测,市域总人口,2000 年为 741.1 万人,2010 年为 766.9 万人。

相应地,市域城镇人口:

2000 年为 185.3 万人,城镇化水平 25%,2010 年为 268.42 万人,城镇化水平 35%。

五、乐山市市域城镇体系布局规划

(一)规划指导思想

(1)充分发挥市域国土资源综合优势,建设有特色的经济结构和区域格局。

(2)既服从全局,又有地域特点和作用。

(3)以系统思想为指导,确定各级城镇的发展。

(4)合理发展中等城市,积极发展小城市。

(5)创造良好的生态环境,保护风景名胜和历史文物。

(二)市域城镇性质与职能分工(详见附表)

(三)市域城镇体系等级规模(人口规模详见附表)

(1)一级中心城市:乐山市中心城区。

(2)二级中心城市:五通桥、沙湾、夹江、峨眉、眉山、仁寿、犍为。

(3)三级中心和建制镇:彭山、青神、井研、丹棱、洪雅、沐川、金口河、峨边、马边及其它县辖镇。

各级城镇发展规模见下表:

时 间	等 级			
	一 级 中 心	二 级 中 心	三 级 中 心	建 制 镇
现 状	1	0	16	43
2000 年前	1	5	11	80
2010 年前	1	7	8	100

(四)城镇体系空间结构规划

乐山市域城镇体系空间结构分为三个层次:核心层次、内圈层次、外圈层次。

(1)核心层次:以乐山市中心地区为核心连同周围城镇组成核心地带核心层,为市域政治、经济、文化、信息中心,在整个地域国土开发、经济发展中起着统筹、协调、组织的作用。

(2)内圈层次:由五通桥、沙湾、夹江、峨眉组成,将建成高技术密集、智能密集、资金密集的发达经济地带,形成多功能、多层次、开放型的中心城镇群。

(3)外圈层次:由东北部仁寿、眉山、彭山、井研、青神、丹棱和西南犍为、沐川、马边、峨边、金口河及周围城镇组成,重点开发矿产、水力资源,建设原材料工业基地,发展食品和轻工业,发挥农牧业优势,建成商品粮、水产品、畜产品和水果生产基地。

古代乐山城图

一九三四年乐山县城内外街道图
中心城区一九八二年总体规划图

乐山县城内外街道图

(1934年)



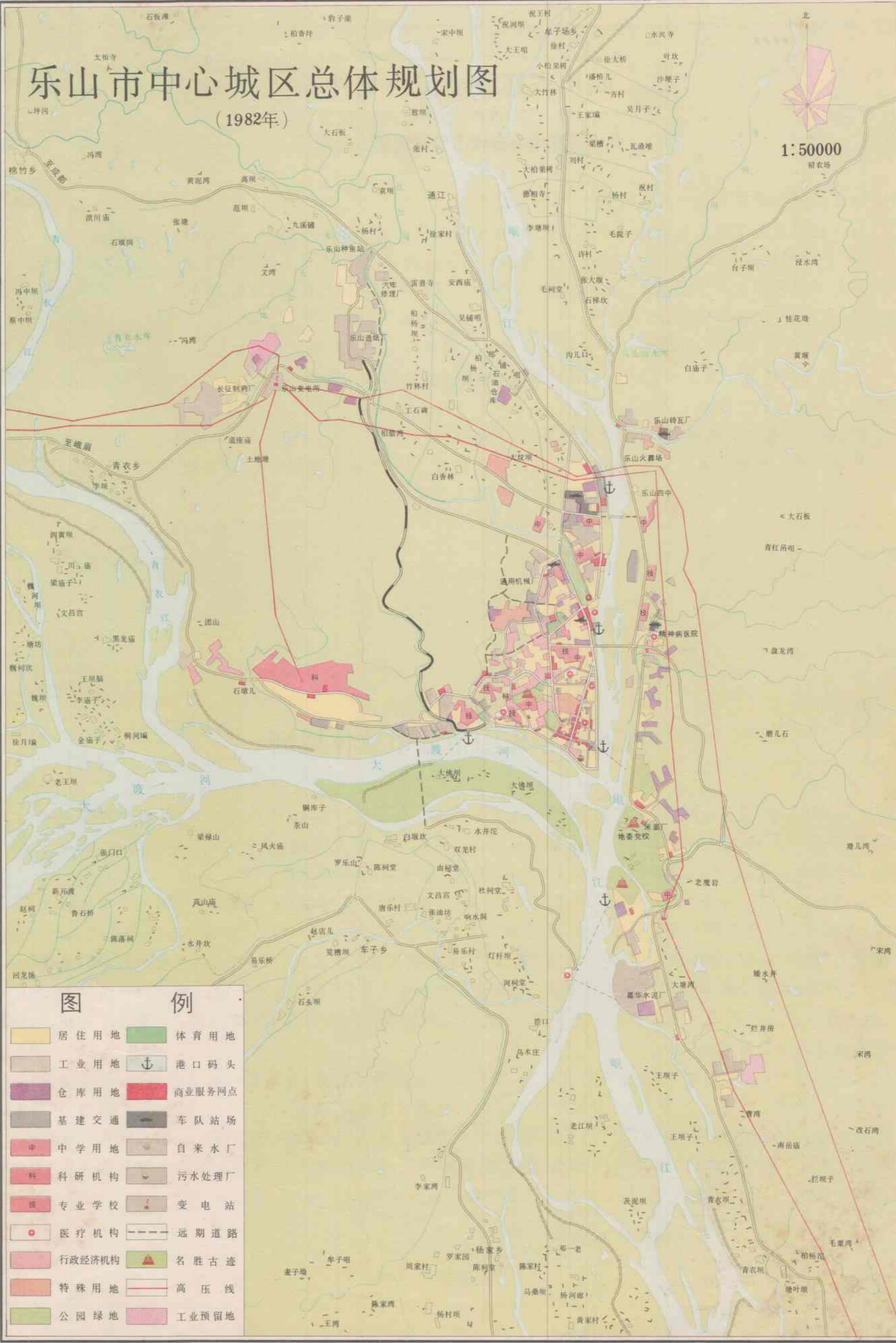
图例	
城墙	山嶽
师部	河流
官署	街道
桥梁	文庙
武庙	公所
教堂	学校
监狱	局所
红学	



乐山市中心城区总体规划图

(1982年)

1:50000



图例

居住用地	体育用地
工业用地	港口码头
仓库用地	商业服务网点
基建交通	车站站场
中学用地	自来水厂
科研机构	污水处理厂
专业学校	变电站
医疗机构	远期道路
行政经济机构	名胜古迹
特殊用地	高压线
公园绿地	工业预留地

乐山市中心城区用地现状图

历史沿革

乐山古城位于四川盆地西南部。岷江、青衣江、大渡河三江汇流环绕，形成一个独特的“三江萦回，郡究中央”的景观。加之风景、文物与城市交融映衬，又构成风光殊丽的“嘉州山水”。因此，南宋诗人邵博说：“天下山水之观在蜀，蜀之山水胜在嘉州”。

乐山早在五千年前就有人类在此生息繁衍。近年发现岷江对岸陈黄村等新石器遗址多处。三千年前后的春秋战国时期，乐山曾是蜀王开明进入四川时最早的故都。《水经注·江水》载：“〔南安〕县治青衣江会，襟带二水矣，即蜀王开国故治也”。南安就是秦当时乐山最早的县名。据记载，秦代时在今四川可考的县有19个，南安(乐山)即是一处。

乐山古城历史，可追溯到二千多年前的西汉昭帝时(公元前87—74年)。当时朝旆庭命益州刺史任安筑武阳等城，南安由于在秦当时已设县，可能此时已同时修筑南安城了。

文字明确记载，嘉州古城是北周宣帝大成元年(公元579年)把南安更名为嘉州的。清嘉庆《乐山县志》说：“历代治北”，至今保存了1400多年前的城市格局。

今乐山市，按古建制，相当于犍为郡、嘉州、嘉定府一级。治地南安县，即隋至明的龙游县。亦今乐山市市中区等地方。

唐玄宗天宝元年(公元742年)，又将嘉州更名为“犍为郡”后复名嘉州。南宋庆元二年(公元1196年)因“宁宗潜邸”嘉州按例升为“嘉定府”。元代至元十三年(1276年)又升为“嘉定府路”。明代洪武九年(1376年)改为嘉定直隶州。清代雍正十二年(1734年)复为“嘉定府”。原龙游县更名乐山县。以岷江对岸致乐山得名。

民国时期，在乐山设“乐山行政督察区”。建国后设“乐山专员公署”，1978年改为“乐山地区行政公署”。1985年，撤消乐山地区，新建省辖乐山市，辖十七个区、市、县。市政府在市中区古城内泊水街。

乐山市历史文化名城，主要是指中心城区老城墙范围内及其近郊的有关历史文化地区。古城面积约1平方公里。以古城为中心，辐射环卫着从战国到明清的各代文物古迹，仿佛是一个以实物组成的历史画卷。

陈黄村新石器遗址，距今二千七百年左右。荆楚而来的开明部族，首先在乐山一带建都。乐山附近的符溪、犍为金井近年出土的战国精美铜器、陶器说明了这个事实。

秦灭蜀后，以李冰为蜀守，发卒开凿了为“避沫水之害”(见《史记》)的离堆，目的是畅通水道，运输四川给养，支援统一六国的战争。现离堆(乌尤山)1980年以历史纪念建筑列为省级文物保护单位。

西汉时，政府在南安开凿了盐井，采炼铜、铁矿，在今乐山就设有“盐官”、“铁官”和“柑橘官社”，盐铁历经二千多年，得到延续和发展。东汉时，汉光武称犍为是“土大夫之郡也”。至今境内保存下来的二万多座崖墓即是证明，并于1980年在凌云山下建立了“汉代岩墓博物馆”。1988年国务院公布这里的岩墓为全国重点文物保护单位。

隋代，嘉州太守赵昱，组织军民“抗洪护城”进一步巩固了古城的基础，使古城址延续至今。现城中心的“龙神祠”是后人纪念赵昱的专祠，规模宏伟，高峙城中。

唐代的文物遗存，更是丰富多彩。有蜚声中外的世界之最——唐开元初始的乐山大佛，高71米，历经90年始成，大佛附近还有多龛石窟造像。它的产生，反映唐代乐山的经济实力、科技艺术水平以及人民坚韧不拔的精神。保存至今的唐代古建筑有凌云山上有的灵宝塔，及始建于唐的凌云寺、乌尤寺等。

唐代的嘉州也是名城胜区，风光旖旎，吸收了无数的诗文人，著名的李白、杜甫、薛涛司空署、薛逢、郑谷、李习等皆畅游过嘉州。吟咏嘉山嘉水，触景抒怀。传颂千古的李白《峨眉山月歌》即写于城郊岷江小三峡。北宋黄庭坚在此筑“大白亭”，并书写于亭中以兹纪念。

唐代诗人岑参、薛能皆在此作过刺史。岑参还将自己的诗题名为“岑嘉州集”。他们的诗中可以窥见当时嘉州的风物。

宋代，嘉州毗邻的眉州，产生了震惊文坛的巨匠“三苏”父子。老泉苏曾携二子游历嘉州至今城郊白岩山朝霞洞中保存有南宋张方记录此事的题刻。苏东坡又在凌云寺题“清音亭”匾现亭尚存。南宋时，人民根据苏东坡诗：“但原身为汉嘉守，载酒时作凌云游”。在凌云山建有载酒堂，后改为东坡书院，明代又改建为“东坡读书楼”。现东坡楼仍是明清时格局，另建“载酒亭”于山前。

北宋诗人黄庭坚，游城中“丁东水”曾改名“方响洞”，继后范成大等诗人步尘吟咏不绝。

南宋爱国诗人陆游，曾摄知嘉州，他在此间创作有115首诗，多篇文章。同时代诗人范成大、石介、王十明、魏了翁、冯时行皆宦游嘉州，唱和题咏。

乐山城东“三龟山、九顶山”至今还保存有宋元之际余抗击元军的“三龟九顶城”，和石砌圆形炮台遗迹。宋军在此坚持抗元二十多年。其战事，在宋史、元史上曾有详尽记录。城墙遗址，基本保护较好。

在明代遗存中，突出的是城垣。由于古城“依山护土”、“以城为堤”虽经历次浩劫，因此得以幸存，城墙至今保存五分之四以上，五座门卷完好，其中“丽正门”结构奇特。

在古城一线上，有明建的“万寿观”、“万景楼”、“灵官楼”、“下观音”等古建筑。

在《明史》上，称为《嘉定四源》的安盘徐文华，程启充、彭汝定，都是今乐山人。当其受谪被贬回故乡后，寄情山水，热心地方建设，至今给我们留下珍贵的城建等地方史料和清新的山水诗文。

清代，存清初年间的“嘉定府”文庙建筑群。特别是28根整株楠木建筑的“大成殿”，有的直径达1米多，气势恢宏，极为罕见。现已培修好“大成殿”和两虎殿。

至今乐山，还保存有不少的清代民居建筑。

在三千多年的历史长河中，乐山有幸保存下来几乎各个时代的文物古迹。文化传统连续不断。到了近代，孕育出一代文豪郭沫若，其故居至今保存完好。丁佑君烈士铜像和旧居亦为当代人仰慕。长江“第一漂”的勇士——尧茂书激励着青少年去攀登高峰。

辛亥革命时期，乐山发生了著名的“嘉定起义”。

抗日战争八年时期，经济文化内迁，当时乐山有“武汉大学”等五所大专院校，和学者马一浮先生在乌尤寺立办的“复性书院”。北京故宫博物馆也迁至乐山安谷，随之而来的考察研究文化的中外学者不绝，许多中外著名的教授、画家、文学家，居乐山游乐山。如朱光潜、叶圣陶、夏鼎、梁思成、黄宛虹、张大千、徐悲鸿、丰子恺等。至今我市各博物馆多保存有他们其中一些人的作品，促进了乐山文化的继承和发展。

现在乐山，有两个大学。有全国性的郭沫若、苏东坡研究协会。两个全市性画院，一个书法协会、历史学会。六个具有地方特色的博物馆。全市全国重点文物保护单位4处(其中乐山中心城区2处)省级15处，市级79处。

乐山古城，不仅有丰富的历史文化遗存，而且具有得天独厚的自然景观，自古誉为“天下山水之观在蜀，蜀之山水之胜在嘉州”。其突出鲜明的特点是：以古城为主体，三江萦回环抱，凌云、乌尤映衬，绿洲平原，视野开阔，远眺峨眉三峰，背负高标群山，真是动静结合，人工环境与自然环境高度和谐。在用地布局，空间结构，极为得体，构成一个以古城、江河、大佛、山林有机融为一体“嘉山嘉水”。

对于“嘉州山水”，古人概括赞为孤、清、秀、绝，认为是“西州之冠”，天下少有。同时在不同的季节，不同气条件下，皆有可观可游的旖旎风光。因此，早在1984年乐山大佛，乌尤与峨眉山同时列为国家级风景名胜区。

用地现状图

乐山市中心城区历史悠久,历来为乐山政治中心,现在是乐山市政府驻地。

据县志载:“县城……为水陆要冲,商埠之盛,甲于川南”。历史上一直是川西南金融中心和物资集散中心,商旅云集,兴旺繁华,清末及民国初年,近代工业开始发展起来,解放后,中心城区的工业得到了进一步的发展,在全市经济发展中具有举足轻重的地位。城区还是全市金融中心和商贸中心。

城区科学文化事业有较好的基础。全市市属以上科研单位有11个,其中6个在城区。全市5所大专以上学校,有4所在城区。城区还有市级艺术表演团体4个,有艺术馆、文化馆、文管所、图书馆各1个,影剧院12个。

得天独厚的自然山水景观,悠久的城市发展历史,使城区旅游资源优势尤显突出,它集中体现在旅游资源丰富,开发潜力大,自然风光、文物古迹保存基本完好,具有很高的历史、科学和艺术价值等几方面。乐山大佛及麻浩汉崖墓为国家级重点文物保护单位,城区现有省级文物保护单位7处,市级17处,县级10处。

乐山传统文化源远流长,古有“士大夫之郡”、“书画之乡”的美称。

城区是成乐、内乐、乐西三条省级公路干线的交点,又有三江汇合,水陆交通方便。

综上所述,城区具有悠久的历史、社会、文化发展历史,丰富的旅游资源,有一定的旅游服务基础,是全市政治、经济、文化、交通和旅游中心,是乐山市的中心城区。因此,城市性质确定为风景旅游和历史文化名城,市域中心城市。

城市建设和发展的方向是:使中心城区的风景旅游资源得到合理保护与利用,城市基础设施建设与工业、旅游业发展及居民生活相协调,城市经济、社会发展与旅游事业发展相适应,经济、社会、环境效益最佳的现代化中心城市暨峨眉山、乐山大佛风景旅游服务基地。

城区工业发展以轻工业及制造业为主,着重发展基本无污染的,技术、信息密集型的,以及为旅游服务的工业行业。

城市用地发展方向主要是沿规划的城市绿心朝北向西呈环状延伸。近期发展的柏杨坝片区、中、远期向西发展西北地区。另一个方向是在城区下风下游的青衣坝一带发展。

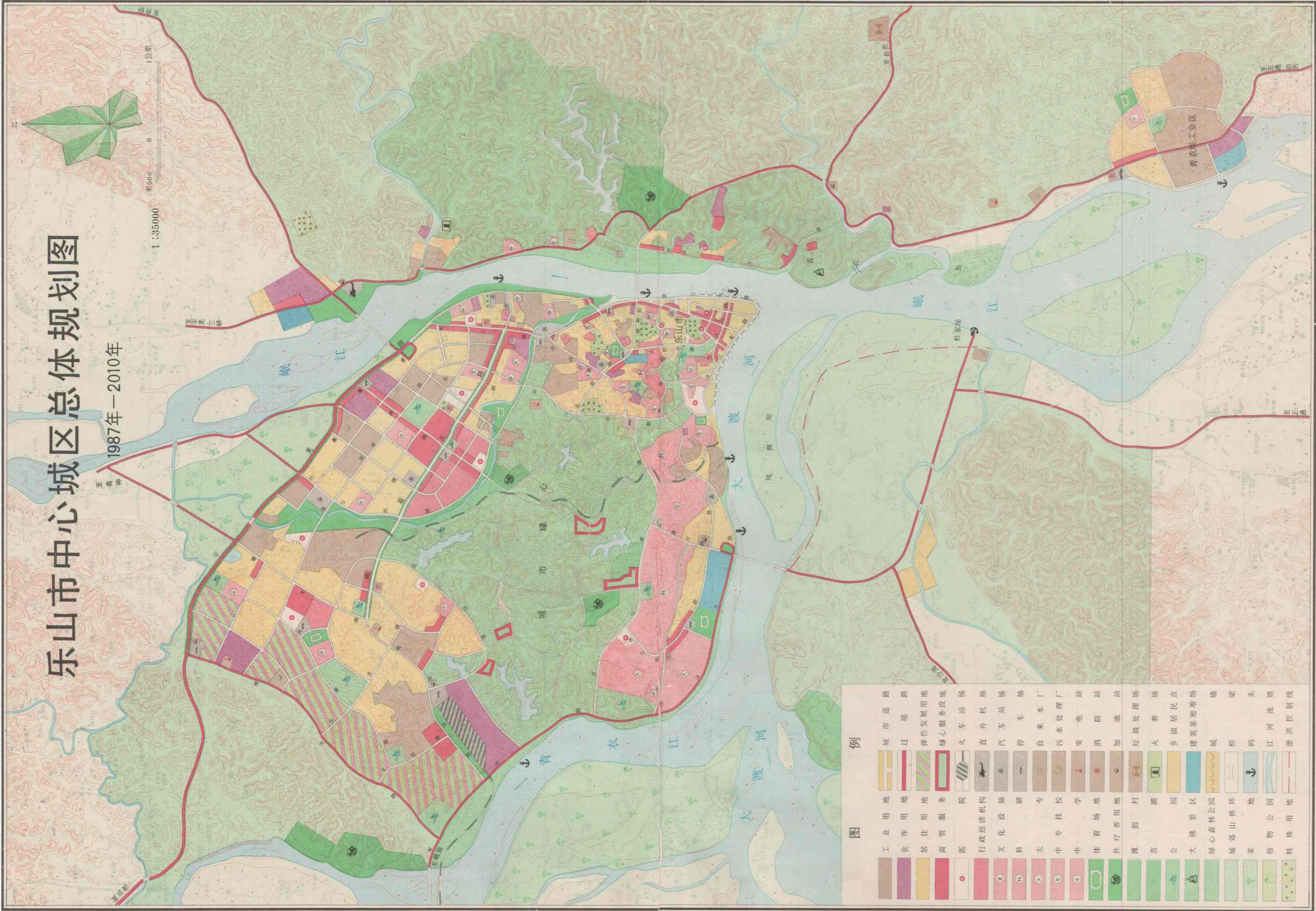
乐山市中心城区总体规划图

乐山市中心城区总体规划图

1987年—2010年

1:35000

0 500 1公里



图例	说明
[Symbol]	工业用地
[Symbol]	仓库用地
[Symbol]	居住用地
[Symbol]	商业用地
[Symbol]	医院
[Symbol]	行政经济机构
[Symbol]	文化设施
[Symbol]	科研
[Symbol]	大专
[Symbol]	中专
[Symbol]	中技
[Symbol]	体育场
[Symbol]	疗养用地
[Symbol]	渡假村
[Symbol]	苗圃
[Symbol]	公园
[Symbol]	大佛景区
[Symbol]	森林公园
[Symbol]	城市山林
[Symbol]	城市公园
[Symbol]	植物园
[Symbol]	特殊用地
[Symbol]	道路
[Symbol]	过境
[Symbol]	弹性发展用地
[Symbol]	弹性服务设施
[Symbol]	火车站
[Symbol]	直升机场
[Symbol]	汽车站
[Symbol]	停车场
[Symbol]	自来水厂
[Symbol]	污水处理厂
[Symbol]	变电站
[Symbol]	消防站
[Symbol]	加油站
[Symbol]	垃圾处理场
[Symbol]	火葬场
[Symbol]	乡居民点
[Symbol]	建筑基地
[Symbol]	城墙
[Symbol]	桥梁
[Symbol]	码头
[Symbol]	游泳池
[Symbol]	防洪控制线

中心城区总体规划

一、概况 城区位于岷江、青衣江、大渡河汇合处,北通通江乡邻,东与全福、九峰乡接壤,南临大渡河,西接青衣乡。热带气候,年平均气温 17.2°C ,年降水量 1351 毫米。

二、存在的主要问题 1.在新形势下,城市的建设、管理缺乏城市规划的科学指导。2.工业布局不合理,改造、治理不力。3.城市建设与古城保护的矛盾尖锐。4.城市基础设施欠帐多,供需失调。5.城市道路未形成完整的系统,道路功能分工不明确。6.丰富的旅游资源尚未得到充分的开发利用。7.对近几年发展起来的乡镇企业、城乡个体户等占用城市土地的问题,管理不力。

三、规划指导思想、期限与目标 (一)指导思想。尊重科学,结合实际,使规划切实可行;扬长避短,发挥优势。使规划富有特色;面向未来,留有余地,进行动态规划,使规划具有弹性。(二)期限与目标。规划期限定为:近期:1987年至1990年;中期:1991年至2000年;远期:2001年至2010年;规划目标是:近期,城市各项建设逐步纳入规划的轨道,基础设施的建设初步满足城市的基本需要,城市环境状况及旅游服务水平得到初步改善。中期,城市各项建设按规划进行,基础设施基本适应城市发展的需要,旅游服务水平提高,在国内外知名度进一步提高。远期,嘉州古城、嘉州山水的历史风貌基本恢复,市域中心城市的作用得到了充分发挥,建成经济、社会发展水平较高,科学、文化较发达,环境优美的现代化城市,同时又是自然景观、人文景观交融共存、相得益彰,富有中国特色的森林城市、山水城市,从而成为世界有重要特色的风景旅游和历史文化名城之一。(三)实现目标的主要措施。制定科学的城市规划,推行规划的群众参与,确立规划的权威性和法律效力,提高城市管理水平,保证规划的实施。

四、城市性质 城市性质为:风景旅游和历史文化名城,市域中心城市。

五、城市规模 (一)人口规模。近期 $14\sim 15$ 万人,中期 $20\sim 22$ 万人,远期 $26\sim 28$ 万人。(二)用地规模。建成区现状用为 7.53 平方公里,规划近期为 10.14 平方公里,中期 17.17 平方公里,远期 27.40 平方公里。若计入绿心面积,用地为 36.12 平方公里。

六、城市布局 (一)布局原则。1.用地布局。保留城西画眉山约 8.7 平方公里的茂密林地作为城区绿心。2.保护古城与发展新区相结合。3.合理进行城市各要素的布局。(二)布局结构。城市布局结构为绿心环状。(三)片区划分。城区划分为七个片区:1.绿心:为城市布局结构的中心,作为永久性绿地。2.旧城片区:以古城为核心,主要为居住和全市商贸、文化、服务中心。3.大佛片区:是乐山作为山水城市、旅游城市的精华部分。4.柏场坝片区:为近、中期发展区,主要是旧城行政、工业、仓库、商贸、居住的疏散和发展区。5.西北片区:为远期发展区,也可作为乐山引进外资的新技术开发区。6.西湖塘片区:为科研、文教区。7.青衣坝片区:为相对独立的城郊工业区。(四)工业布局。运输量不大,占地少,对环境基本无污染的工业,可结合居住区布置,或按生产协作关系组成工业小区。运输量和占地均较大的,在西北片区组织工业区。运输量和用水量大的可考虑在青衣坝片区发展。旧城区及大佛景区内一些污染较严重的工厂也迁至此,旧城片区原则上不发展新的工业项目。(五)仓库布局。分四类,按专业化组织仓库区。1.储备仓库:靠近对外交通线布置。2.转运仓库:设在对外交通线和联运点上。3.供应仓库:在城区内适当地点布置。4.危险品仓库:集中在城区外围。(六)生活居住区布局。古城内以传统低层院落、街坊为主,古城外围,住宅层数控制在 $4\sim 6$ 层,滨江路3层,房屋间距一般为高度的 0.7 倍,山墙间距一般为 $5\sim 6$ 米。新区住宅层数一般 $5\sim 7$ 层,房屋间距一般为高度的 $1\sim 1.2$ 倍,山墙间距一般为 $6\sim 8$ 米。修建高层,须视具体所处位置、地形、地质条件、供水条件和施工技术条件而定。

七、城市道路与对外交通 (一)空港建设。利用夹江现有军用机场,逐步改造为二级民用机场,建设沟儿口直升机场,开辟到成都、峨眉的短途航线。(二)铁路发展。从成昆铁路峨眉站引支线于城西甘冲子,设客、货混合车站。(三)调整码头布局。建立青衣江货运码头,迁出篦子街码头,建杜家场大件码头。(四)对外公路及桥梁。改造对外公路,提高等级。修建王浩儿大桥和大渡河大桥。(五)旧城道路改造。拓宽滨江南路、青衣江路、兑阳湾路、王浩儿路、徐家扁和演武街,打通陕西街到海棠路的联系路。(六)新区道路交通规划。新建南安路、嘉祥路、嘉州路,形成路网主体格局。增加城内各类停车场。

八、历史文化名城保护 (一)重点保护对象。古城风貌、文物古迹、传统民俗、名特产、山川环境、民俗文化。(二)疏导老城,开发新区。(三)综合改善嘉州古城风貌。(四)严格管理古城区的建设项目。

九、园林绿化 按照点线面的原则进行绿化建设。城市公共绿地近期达到 3 平方米/人,绿化复盖率达到 15% ,中期这两项指标分别为 10.3 平方米/人, 25% ,远期为 11.2 平方米/人, 35% 。若计入绿心及大佛景区,则达 56.53 平方米/人的绿地面积。

十、环境保护 (一)环境质量。1.大气环境质量。青衣三岛景区达一级标准,古城、柏场坝、西湖塘、西北各片区逐步达到二级标准,青衣坝片区达到三级标准。2.水环境质量。生活饮用水源区达一级标准,饮用水源外的三江河段达二级标准。划定取水口上游 1000 米,下游 100 米为严禁排污江段。(二)城市垃圾处理。近期建设凌云垃圾场,远期在城区外围设一垃圾处理场。

十一、文教体育设施 进一步完善功能、小学、中学和大专等教育设施的布点,均衡发展影剧院、博物馆、体育馆等文化、体育设施。

十二、城市公园设施 (一)给水。近期建设柏场坝水厂第一期工程,规模为 5 万立方米/日,第二期工程供水能力为 10 万立方米/日,于2000年建成。1995年前后在青衣坝工业区建 3 万立方米/日水厂,远期在西部增建 3.5 万立方米/日水厂一座。(二)排水。将现有下水道逐步改造为分流到排水系统。建成市污水处理厂两座,分别位于竹公溪和杜家场。(三)供电。据预测,近期最大用电负荷可能增加到 4 万千瓦,中期增加到 5 万千瓦,远期增加到 8 万千瓦。中、远期,乐山变电站和钓鱼台变电站均需扩建。(四)电信。现有自动电话 3000 门,规划近期发展程控电话 3000 门,中期增加到 18000 门。规划中期建设光缆通信南北大动脉,北连成都,南接攀西新市镇,并实现国际长途电话自动拨号。(五)供气。规划近期普及率及率达到 50% ,中期 80% ,远期 85% 。

十三、城市防灾 (一)人防。远期人防工程达到城区人口每人 1 平方米的国家设防标准。各类建筑应按国家有关规定修建防空地下室,小区建设及大型建筑项目统筹规划地下室。(二)抗震。城区建、构筑物必须按地震烈度 7 度设防。(三)防洪。常年洪水淹没区一律不再安排永久性建设项目。规划中期按二十年一遇洪水设防。建设、加固岷江和大渡河两岸的防洪堤,加强绿化,保留城市内沟渠、塘池水面,以增大城区蓄水能力。(四)消防。要同时进行消防站、消防供水、消防通风和消防通道等的规划和建设。各个片区均应设一个消防站。

十四、蔬菜及副食品生产基地规划 (一)蔬菜。规划远期供应水平达到 0.80 公斤/人·天。蔬菜基地面积达 1 万亩,非基地面积达到 5500 亩。(二)副食。猪肉供应主要靠主渠道(基地)供给,不足部分由市场调剂。现有鸡蛋供应能力为年 16 万公斤,远期新建一年产蛋 50 万公斤的养鸡场。中期,牛奶供应量达到 30 万公斤/年,远期发展一个年产奶 60 万公斤的奶牛场。鱼供应水平,近期达到 6 公斤/人·年,中期 8 公斤/人·年,远期 10 公斤/人·年。在绿心、森林公园、大佛景区开辟果园,原有产地要不断提高产量,除保留原有橙类、桃、梨、葡萄、樱桃等品种外,还考虑增加一些新品种。

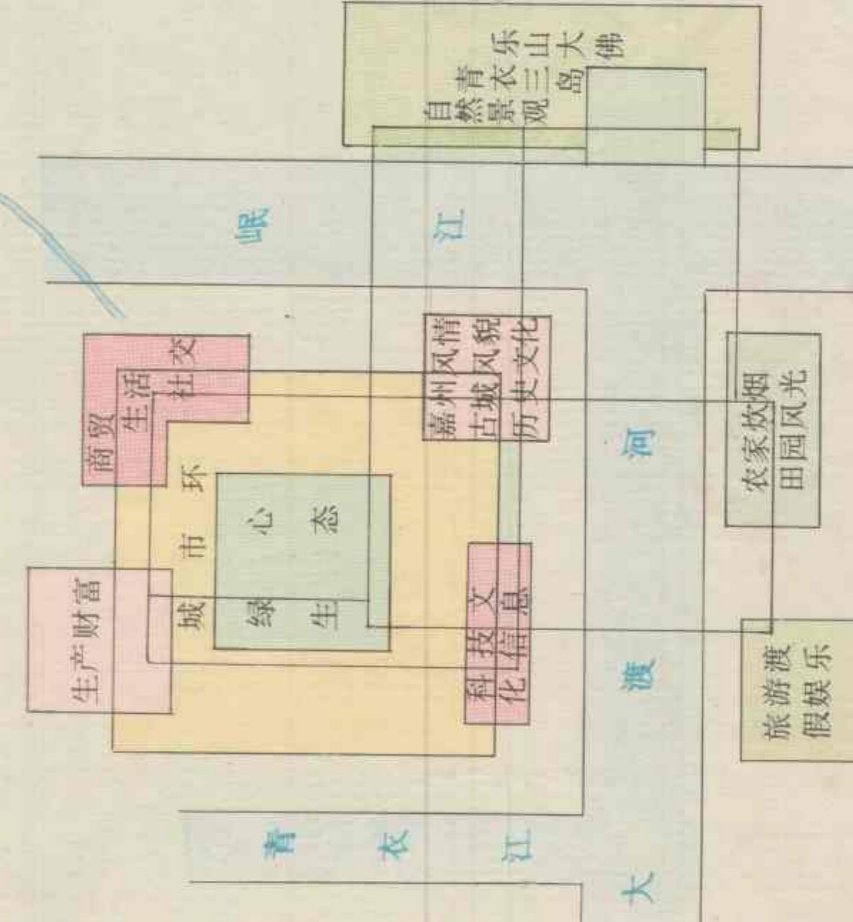
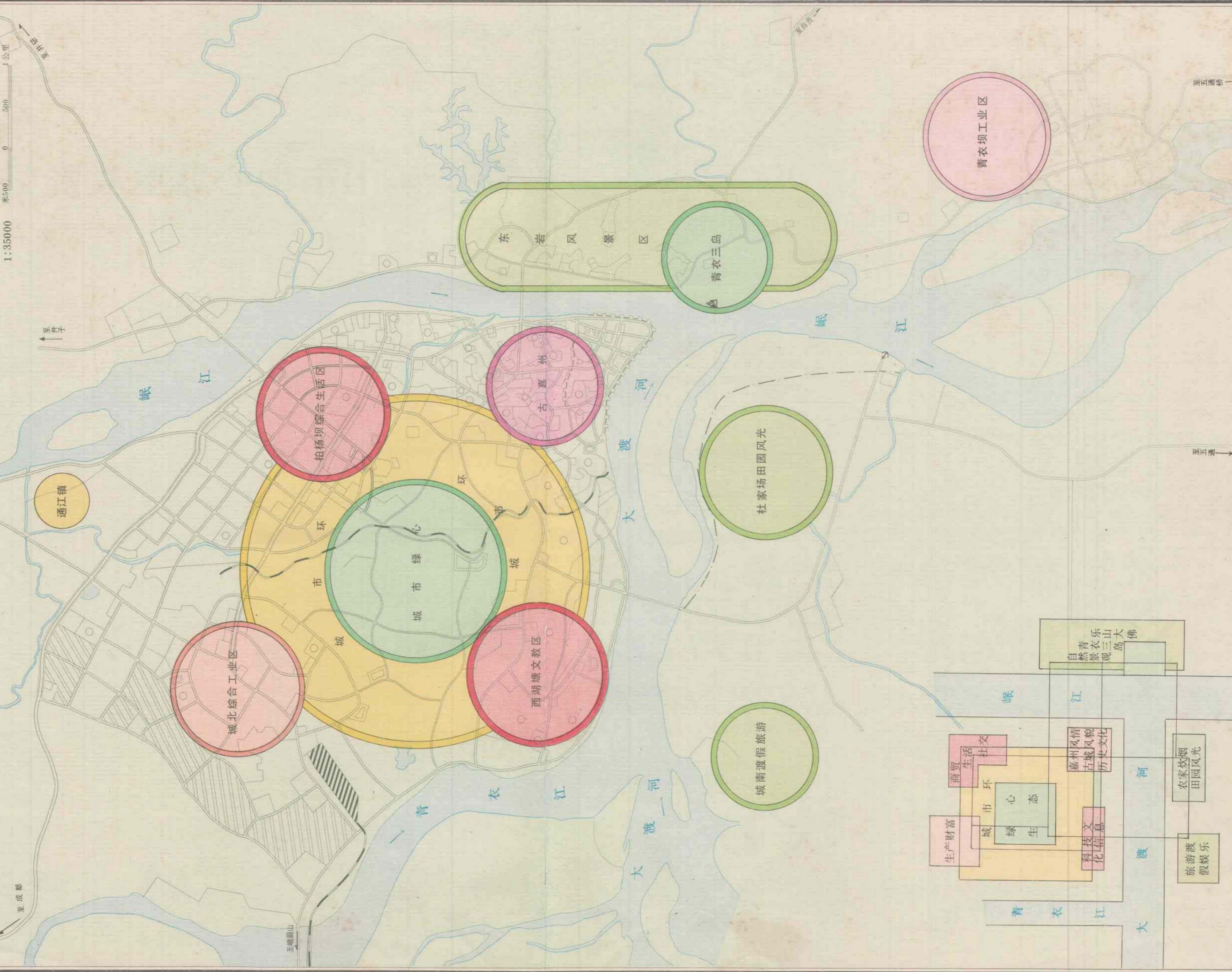
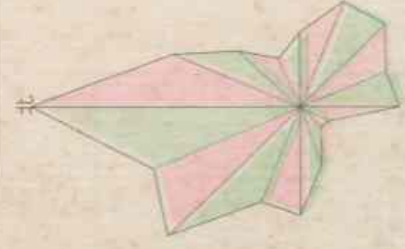
十五、规划的实施与管理 (一)市政府加强对规划设计与实施管理的领导。(二)贯彻人民城市人民建,人民城市人民管的原则,通过各种途径使群众参与规划。(三)建立、健全规划管理机构,建立各种法规,使管理工作有法可依。(四)认真搞好近期建设的详细规划与设计。(五)新区建设采用综合开发与统建方法,停止在事业单位各自为政办社会的做法。

乐山市中心城区功能结构图

乐山市中心城区功能结构图

1:35000

米500 公里



中心城区功能结构

总的原则是疏导旧城,发展新区,保护利用和开发风景旅游资源。

中心城区是乐山市风景旅游和文化遗产的精华所在,是四川山水城市的典型代表。因此,在城市发展中保护嘉州珍贵的文化遗产和誉称天下的秀丽山水特色,同时满足城市经济发展所需投资环境和现代化的要求,协调各项建设在用地上的矛盾,为旅游和经济发展提供高质量的服务,是中心城区布局构思的指导思想与目标,也是中心城区性质和职能对规划的基本要求。

(一)规划总体布局原则:

1. 用地布局。为充分利用和发挥城区自然生态优势和秀丽的嘉州山水,保留城西画眉山约 8.7 平方公里的茂密林土作为城区绿心,城市用地向北沿西发展包围绿心,突出依山带水,山水交融的风貌特色,逐步形成“山水中有城市,城市中有森林”的独特布局格调。

2. 保护古城与发展新区相结合。要保护古城,必须积极建设新区,疏导、减轻古城建设的压力,避免古城内的“建设性破坏”。通过城市用地布局沿绿心的发展,摆脱旧城的限制,发展新区,协调解决城市发展、新区开发与古城保护的矛盾,既发展了新区,又保护了古城。

3. 合理进行城市各要素的布局规划,以获得城市运转的高效率、高效益,为城市居民生活的方便、环境的优化创造条件。

(二)布局结构

城市布局结构为绿心环状。城市外围是由自然森林形成的大范围环带,又有三江环抱。从整体看,城市自然生态环境相当优越,是一个山、林、水、城交融共存的绿心环形城市。

这一布局有其客观条件和要求:

城市生态的要求;

绿心部分现状自然条件优越,基本上未受破坏;

江河的自然划分;

新区脱离旧城发展的要求;

过境路及对外交通道路的限制;

凡不适宜在旧城发展的各项用地,或有用地发展要求的,均迁往新区。新区在工作条件、居住环境、居住水平、生活服务、交通等方面(在国家规定的标准范围内)都应比旧城优越,以吸引疏散对象。

(三)片区划分

根据用地布局的有机结合与功能分工,满足城市经济发展的需要,将城区划分为七个片区。

1. 绿心:为城市布局结构的中心,面积约 3.7 平方公里,原则上保护自然生态环境,作为永久性绿地,与城市其它片区通过绿心外环干道有方便的联系。

在城市中保留这样一片面积较大的绿地,有良好的环境效益和社会效益,还具有一定的绿效益。绿心对于调节城市小气候,保持水土,保护植被、净化空气、防治污染,保护城市生态的良性循环,增加城市绿色空间,栖息与繁衍鸟类和其它动物,满足居民生理与心理上的要求,为人们提供渡假与游憩场所,体现“森林城市”的面貌以及战备防灾等,都具有重要的作用。

2. 旧城片区:以古城为核心,由绿心东环路、大渡河、岷江、竹公溪所包的围,主要为居住和全市商贸、文化、服务中心。搬迁对旧城有不利影响的单位,完善基础设施。古城是严格保护区,要疏导行政、企业单位和居民,保护、修复典型的古城墙、古城门、民居、院落、街坊。远期,在条件许可时,将近几年新建的一些与古城环境不协调建筑拆除。古城墙外可适当修建一些必需的商贸服务设施,为旅游及城市居民的日常生活提供高质量的服务。

3. 大佛片区:包括凌云山、乌尤山、马鞍山、凤州坝、任家坝、篦子街、东岩山等,是乐山作为山水城市、旅游城市的精华部分。拟划定数级景观保护区,开辟东崖景区和渡假村,完善、充实岷江三岛和凤洲坝的旅游内容,扩大大佛景区的旅游容量和旅游项目,在时间、空间上分散观赏大佛的游人,并为整个乐山旅游事业的进一步发展创造条件。

4. 柏杨坝片区:由竹公溪、成乐公路、岷江所包容的范围,为近、中期发展区。近期基本上以柏杨坝区轴线干道为界。该区主要是旧城行政、工业、仓库、商贸、居住的疏散和发展区。将逐步成为中心城区的行政、商贸、体育中心。

5. 西北片区:竹公溪以西,成乐公路、德乐大件公路及峨乐公路新包容的范围,为中远期发展区,也可以作为乐山引进外资的新技术开发区。

6. 西湖塘片区:旧城以西,绿心以南,德乐大件公路所包容的范围,为科研、文教区,结合现有五八五所、师专等,安排大专院校、科研单位、广播电视中心及其它新闻、出版单位。

7. 青衣坝片区:范围是现青衣坝一带,为相对独立的城郊工业区,疏散旧城及大佛片区有污染的工业企业。

乐山市中心城区 历史文化名城保护规划图

乐山市中心城区历史文化名城保护规划图

1987—2010

1:35000

米 300 0 1公里



- 白岩山汉岩墓
- 白岩山摩崖石刻
- 白岩院
- 羅真寺
- 臨川園
- 肖坝岩墓
- 尖子山纸房遗址

- 项竹湾古渡
- 节孝牌坊
- 明湖书屋
- 文幼章旧居
- 明月湖
- 方泉楼
- 碧津楼
- 老霄顶古建筑群
- 乐山文艺博物馆
- 大成殿
- 乐山手工艺陈列馆
- 陕西街民居
- 蝦蟆口民居
- 嘉定南文庙
- 叮咛井
- 草堂寺
- 沫调佛殿
- 柳棠艺术木城
- 嘉州古城垣
- 皇华作乐台
- 古城活动中心
- 铁牛门
- 相水纪念馆
- 会江楼
- 蜀车
- 车子街

- 乐山科技文化展览馆
- 张公桥岩墓
- 下观音寺
- 张江楼
- 平江民居民居
- 乐山地质博物馆
- 三万亭
- 苏氏文书画展览馆
- 龙潭寺
- 东坡书院
- 乐山民俗博物馆
- 龙潭寺
- 柳子湾岩墓
- 乐山地方产品展览馆
- 八庙洞
- 三龟九顶城
- 历代名人纪念馆
- 东山寺
- 王各庙
- 东岩岩墓
- 篦子岩墓
- 篦子岩街
- 又岩街
- 凌云寺摩崖造像
- 载酒亭
- 大佛陈列室
- 浮屠
- 清音亭
- 凌云寺
- 乐山石刻艺术展览馆
- 祖师堂
- 秀心楼
- 东禅楼
- 海禅楼
- 重华岩岩墓
- 汉岩岩博物馆
- 乌尤寺
- 离堆乌尤寺
- 尔雅台
- 乐山船舶博物馆
- 盛乐阁
- 杨柯堂

图例	
	乐山大佛
	博物馆纪念馆
	体育场
	城市绿地
	I级保护区
	II级保护区
	旧城区
	古城滨河保护带
	古城墙
	协调发展区
	古城活动中心
	汽车站
	省古迹点
	市古迹点
	县古迹点
	非文物保护单位古迹点
	恢复古迹点
	江河、水塘

历史文化名城保护规划

一、全面保护与“点”、“线”、“面”的保护

(一)全面保护

保护嘉州古城的完整性、综合性、地方性、延续性。从全面出发,对古城文物古迹、古建筑、用地、格局、环境、风貌进行全面控制。

全面保护的主要内容是:1.古城风貌、古城格局、古城结构特色;2.文物古迹、古建筑、古墓葬;3.传统民居街、建筑环境;4.嘉州风情、民俗特色;5.老字号店铺、名特土产、名吃佳肴;6.山川环境、大地植被;7.文化萃茶特色;8.恢复重建的名城古楼。

(二)“点”、“线”、“面”的保护

(1)“点”的保护规划 “点”是指分布在乐山城区内和四周的各级文物古迹、古建筑,其保护范围分为三级:

1.绝对保护范围,指保护范围本身为禁建区,严格禁止乱拆、乱改、乱毁。进行保护性的维修。

2.严格保护范围,指与保护对象密切相关的四周一定距离范围,禁止无关部门在此建筑,其园林建筑的高度、体量、形式、色彩以及风格等均应服从于保护对象。

3.一般保护范围,指严格保护范围以外的一定地带,这一范围控制其他建筑的高度、体量、协调保护环境,划定观赏视廊。

(2)“线”的保护规划 指古城墙游览线路、三江滨河路、城市岸线、城市干道绿化带,竹公溪线的保护规划,这几条“线”编织出乐山历史文化名城风貌的网络。将城市各级保护级,各时期的文物古迹、古建筑串联为一体化,是名城保护的经脉。

(3)“面”的保护规划 为了充分呈现出古城风貌和山水特色,规划拟定保护“三区两片”(即:“河东自然景区”、“三岛一州景区”、“城市绿心保护区”、“古城风貌保护区”、“白崖山”、“竹公溪保护区”)对这五个较大的“面”给予重点保护,突出各个“面”的特色,结合各个保护点、各条保护线和“三区两片”的重点保护,组成乐山市历史文化名城的全面保护。

古城墙外围划出一定宽度的保护带,保护带可作步行道路,配置绿化,建少量园林小品设施,地面以石板铺面。由于用地紧张,拆迁困难,保护带宽度定为城墙高的1.5~2.5倍,即为10~15米,这对于展露、观赏城墙,方便交通联系是适宜的。

在肖山咀至岷江大桥西桥头已建成的护城河堤上,将水泥栏杆改建为“城垛”,以恢复古城风貌。

在现存六座古城门卷上,按明代式样,逐步恢复古城楼,并突出会江门、铁牛门、莱薰门三处城门。拱辰门(皇华台处)上连接外城墙的现存券门,可连同承宣桥及外城平江门附近的残墙垣予以保护,并尽可能辟为城市小游园。肖公咀、碧津楼处城墙位置显著,应恢复城楼等具有标志性建筑。

(三)保护古城布局特色

1.城市和风景用地明确分区。即用地上城不过江,功能上江外游、城内住。通过城市用地布局辟“绿心”发展,摆脱旧城限制,协调解决城市发展,新区开发与古城保护的矛盾。

2.城市与风景空间强烈对比。从城区看,整个地形从江边层层缓升汇集高标山,呈半圆锥形的城市地形,且凡地形凸凹点均布局有体量高大、造型优美的祠庙名楼,如万景楼、龙圣祠、荔枝楼等,形成起伏有次的特有天际线。从江外东岩三景看,峰峦丹岩因城周陡峭壁立。这一陡一斜构成了嘉州特有的城市空间轮廓——城市与风景强烈对比。

(四)城市主要景点及视线走廊的保护与控制

“青衣三岛”、“三线四点”、(高凸点——河儿咀)高标山、美人坡,水陆转折点——碧津楼与龙圣祠;两江交汇点——肖公咀)是风景旅游城市 and 历史文化名城的主要标志,在视廊保护控制中理应重点突出。

(五)山川自然环境及大地植被的保护

不同山川条件孕育着不同的城市形态,乐山“凤城”、“嘉州山水”就是由特定的自然环境而形成的,依“三岛三水”而存在。若“三水”被污染,“三岛一州”被破坏,则乐山亦为之减色。现侵占山岗、岸线等地建造体量庞大的建筑,使山水尺度相对显小,破坏了大佛天下社的独尊地位。保护山川环境与大地植被应与创造良好的生态环境结合起来。

二、城市结构特色的保护

历史文化名城需要保护好构成“文化名城”的各种要素,其中自然景观(山川地貌、气候、动植物)、人文景观(文物古迹、文化艺术、民俗特产)最为重要,乐山在这两方面均富有自己的个性。“嘉州山水”是乐山风景旅游城市的特色,也是乐山历史文化名城个性的表现,天赋与人造的三江汇流,青衣三岛、凌云九峰、高堆绿影、造山巨佛,城堤合一,水围城池,凤城展翅等都是属乐山所特有。这是乐山景观的精华,历史的精华,应当珍惜、保护、继承、发扬,使其特色更为突出。

(一)突出“凤城”形象

从凌云山巔俯瞰嘉州古城,三江景色尽收眼底,水托城池,三城远影,古城状如凤凰展翅,翔落三江。肖公咀恰似凤啄,高标山俨然凤头花翎,水际线构画出“凤城”的美妙形象。从保护城市结构特色和保护城市环境出发,对此“天然丽质”,规划力图更明确的展示,保持凤凰展翅这一形象。

(二)展现嘉州古城垣

乐山城墙是防御敌人进犯兼备防洪抗水,以城代堤,把城和堤的功能非常自然的融为一体。规划:将古城墙和“马道”全部展露,逐步恢复明城风貌。

三、分区分级的保护

(一)城市保护区域的划分

(1)特级保护区——青衣三岛,系指凌云山、乌尤山、马鞍山。

(2)一级保护区——东岩景区、凤州坝、青衣三岛背面山峦以及三岛视城内隔江相对至乐山部分山峦。

(3)二级保护区——主要指与青衣三岛遥相呼应的杜家场,要求保持田园风光现状,不作任何设施建设。

古城滨江保护带——指古城滨河进深100米的地带,要求控制建筑的形式、风格、色彩、尺度、高度以典型的地方民居为主,结合虾蟆口、大渡河沿江、平江门一带民居展现嘉州古城风貌严禁再建三层以上的建筑。

古城保护区 完善基础设施,疏散行政、企业单位和居民,保留、修复典型的古城墙、城门、民居、院落、街坊、强化古城十字商业中心的职能。

协调发展区——指古城墙以外200~500米宽度的地带,大体上是从小嘉州山水中心空间两个主要始终点河儿咀到美人坡通过城市制高点高标山连线的范围之内。建筑的形式风格应与古城内建筑相协调,建筑层数、高度、体量允许适当大一些,但其高度不应超过24米。

规划发展区——指乐山新城建设区域,建筑形式、风格、体景、色彩等严格限制,建筑高度不作固定控制,城市轴线干道,主要入境道路两侧,主要城市广场四周、火车站、汽车站的两旁建筑应进行城市景观设计,注重地方建筑特色,空是上考虑有低有,有主有从、有前有后,结合路林荫道、街旁小游园、宣染其风景旅游和历史名城特色,起到城市景观窗口的作用。

(二)建筑高度的控制

(接下图反面版)

乐山市中心城区视域保护规划图

乐山市中心城区视域保护规划图

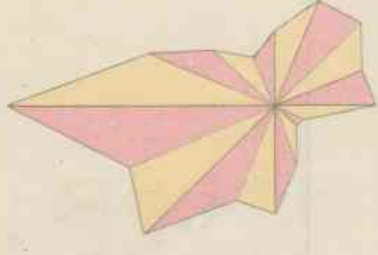
1987年—2010年

1:35000

米500

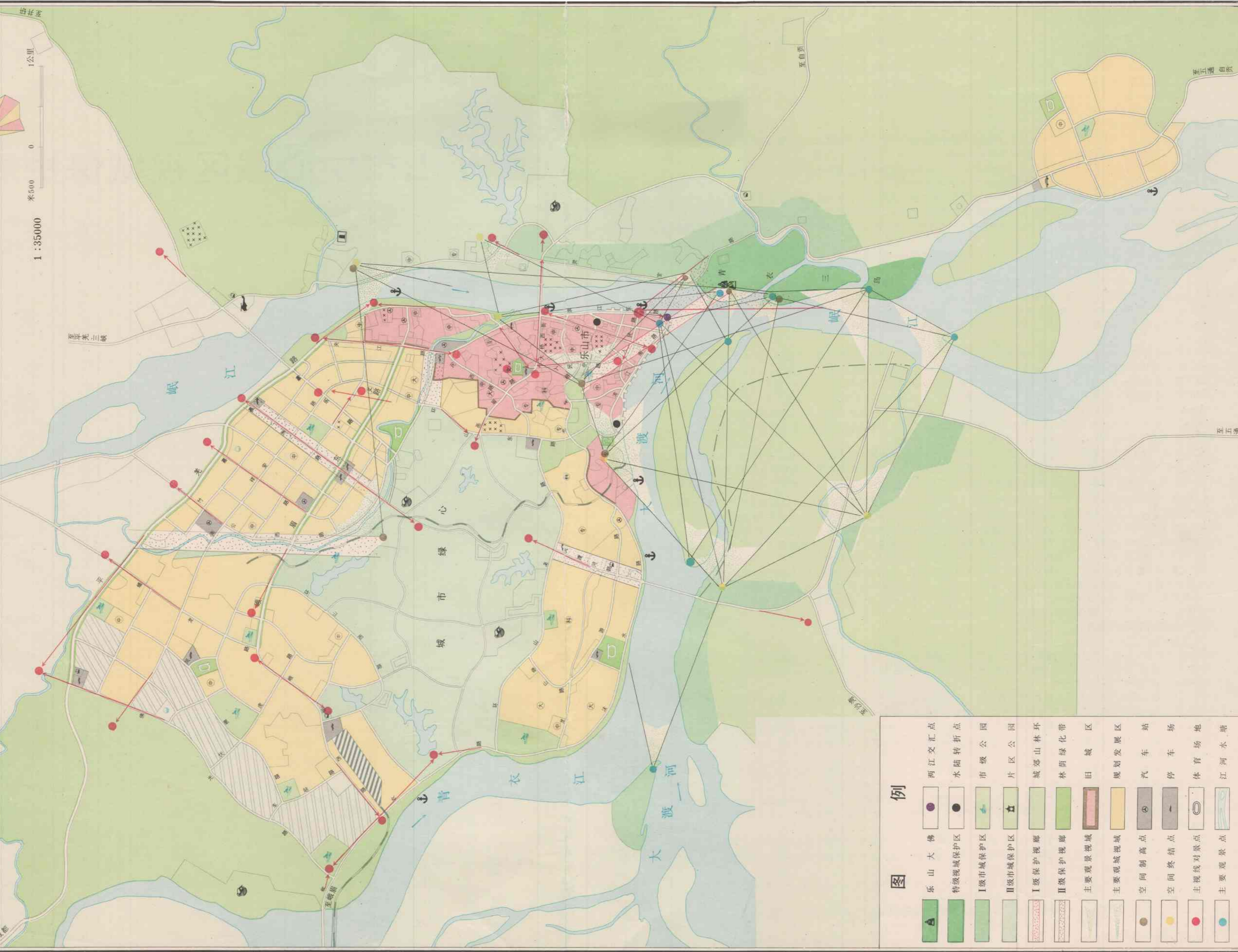
1公里

北



至峨眉

至乐山三城



图例	
	乐山大佛
	两江交汇点
	特级视域保护区
	水陆转折点
	I级市域保护区
	市级公园
	II级市域保护区
	片区公园
	I级保护区
	城郊山林环
	林荫绿化带
	主要景观视域
	旧城区
	主要观城视域
	规划发展区
	空间制高点
	汽车站
	空间终结点
	停车场
	主视线对景点
	体育场
	主要景观点
	江河水
	湖

至五通

至五通

至白河

(接上图反面版)

(1)一级控制区——特控区 除必须的园林建筑小品和园林服务管理用房,建筑层数不得超过二层,高度不得超过8米,青衣三岛、东岩景区、凤州坝等皆为这一类控制区。

(2)二级控制区——严控区 指城区古城墙以内范围,区内严格控制人口规模和建设项目,新修建筑控在三层以下,高度不得超过12米。在无碍景观和视线走廊的少数地段,一般不超过18米,退离河岸100米以后的少量公共建筑允许超过三层,高度不超过14米。

(3)三级控制区——协控区 指古城墙外圈200~500米宽度的过渡协调地带,其建筑高度一般不超过18米(6层),少数公共建筑不超过24米,少数点式建筑可允许在27米(8层)范围内。

名城重要结构单元的保护

(一)一个大佛 乐山大佛世界第一,它比例匀称,与自然山体有机结合,构成“山是一尊佛,佛是一座山”的肃穆雄伟气势,是技术和艺术、自然和人文巧妙结合的产物,具有高度的历史艺术价值和游览效果。

应结合凌云九峰、青衣三岛及其整个环境空间,展示其历史性、文化性、疏散凌云过分集中的人流。

(二)一环城墙 规划宜突出古城墙的显要地位,保护和恢复明城墙完美的功能和形式。

(三)一个“十字”市中心 古老的十字街历来是反映地方历史文化精华和民俗民风的集中点,市中区是乐山古城风貌特色的橱窗,是旧城区商业、文化、艺术活动精华所在,是集全市商业、文化服务设施的中心商业街,具有“能吃、能购、能赏、能乐”的四大因素。

(四)一个“绿心” 为城市布局结构的中心,城区保持8.7平方公里的绿化用地,原则上保护自然生态环境,作为永久性绿地,与城市其它片区通过绿心外环干道有方便的联系。

(五)一条竹公溪 规划从青衣江引水46秒立方,在竹公溪沿岸增植竹丛、辟竹品园、建竹郎院,塑竹王像;恢复“竹郎祠下竹鸡鸣”、“处处江村笛声幽”之古貌。

(六)三个居民环境 保护和改建具有一定价值的优秀民居如“篦子街”、沿城墙、“虾蟆口”一带、“平江门”一带三处富有特色和保护价值的民居院落及油榨街、“跌泗塘”二个民居组成和“陕西街”部分院落。

(七)“三岛一州” “三岛一州”即构成巨型睡佛景观的凌云山、乌尤山、马鞍山和独立镶嵌在嘉州空间环境底部的水上绿洲凤洲坝。包括三山、东崖山、虎头山和麻浩,仅有1.8平方公里的面积内就有国家级、省级、市级文物保护单位二处,分布密集,犬牙交错,级别之高,实为全国之罕见。

根据中央和省有关文件,对凌云、乌尤现有文物古迹、古建筑作重点保护外,严格控制其周围环境协调区的建设,保护文物事迹、疏畅佛前交通、还原宗教“景观”,增加历史趣味,调整功能布局,逐步实现搬迁和,调整境内与风景旅游无关的单位,净化景区环境并退耕还林,扩大绿化面积。要慎重保护修缮乐山大佛;还原九峰,重建祖师殿;修缮、开放唐砖塔——灵宝塔;乌尤山秦代“离堆”为省级文物保护单位,应对整座“离堆”加以保护。远期拟搬迁大渡河水运局,东风航运公司、嘉乐纸厂乌尤坝分厂、嘉华水泥厂、市火柴厂等单位。

(八)“三龙抢珠” “三龙”即:岷江、大渡河、青衣江,分别从北边、西北边、西边它们风格各异,奔来嘉州,合流南去,一路蜿蜒多姿,不仅洒下众多滩夹、绿洲,也谱写了无数传说掌故,象一条条翠练,把嘉州山水主体和外环有机地联系起来,使之浑然一体。规划以三江为纽带,结合三江大桥的建设,围绕三江做文章,突出江绕城廊的城市特色。

(九)四大公园 城市总体规划共规划有城市公园11个,其中较有特色的为老霄顶公园,上、下任家坝公园,白岩山公园和渔儿湾公园。

(十)五大崖墓 乐山市城郊,拥有丰富的汉代崖墓群,数量之多,雕刻之精,内容题材之丰富,都堪称全国之最,风景和文物资源的个性特征极为明显,同时都紧邻城市,具有优越的地理和优越条件,得天独厚的自然美。它是乐山市文物旅游区规划开发的重要组成部分。

(1)麻浩崖墓(国家级文物保护单位) 麻浩虎头湾均是纯汉崖墓,有着十分丰富的雕刻图象和题记,陵园墓气氛浓厚。省编委曾以川编发〔1984〕66号文批准新建“乐山崖墓博物馆”,此乃独具地方特色的遗址博物馆,让本区内现有数百座,汉崖墓“重见天日”。

(2)白岩山汉崖墓(省级文物保护单位二处) 此汉崖墓处于白岩山公园公园景区,可配合竹公溪整治一并规划保护。

(3)柿子湾崖墓(省级文物保护单位) 柿子崖墓位于岷江东岸,为一汉代崖墓群,有保护价值的墓葬上百个,有许多优美的石刻佛像图,如董永登仙、龙虎图、朱雀玄武图,规划以崖墓为中心,划出一定保护地带,突出柿子湾崖墓特色。

(4)肖坝崖墓(省级文物保护单位) 肖坝崖墓位于城西,濒大渡河、青衣江交汇处,规划结合城市“绿化”建设,设置一定的崖墓控制范围,可在控制地带内设园林小品,逐步建设成为一个既容文物古迹、又赏大江风光的城市游览、娱乐公园。

(5)张公桥崖墓 是城中可供参观的近二千年的文物,与下观音寺古建筑相邻,是一组有精美雕刻的崖墓群。女娲、伏羲、马、骑吏等皆礼栩栩如生。规划扩大视域范围,展露汉崖墓,临街一面不再新修建筑。

六、重要文物古迹的保护与复原

(一)“金线串银珠”

沿古城墙附近有着众多的文物古迹、古建筑,而且都有较高的历史价值和建筑艺术价值,是古嘉州城的文物精英。如万景楼、万寿观、灵官楼、文庙、叮咚井、草堂寺、龙圣祠、荔枝楼、碧津楼、澄江楼、皇华台、明月湖、文幼章旧居、节孝牌坊以及众多的城门。这些文物古迹均可环城游览,是古城墙这条历史“金线”的一串“银珠”。

(1)文庙 文庙建筑群是市级文物保护单位(大成殿已列为省级文物保护单位),位于古城墙中心,老霄顶、叮咚井相邻,是历史文化名城的标志和见证之一,布局基本完整,建筑宏伟,有极度的艺术价值和观赏价值。其保护与利用分三期进行:第一期,全面维修大成殿,东西虎殿,崇文、尊经阁、名宦、乡贤堂。第二期,拆除现戟门处的现代楼房,恢复原戟门;培修崇圣祠(现学校办公室),恢复“贤关”门,培修“圣城”门,修复“泮池”栏杆,并对外开放。第三期,按文庙形式全面培修整建建筑和环境。并与老霄顶、叮咚井连成一片。此区应迁出二中,利用文庙建筑群作为乐山历史文化博物馆。

(2)老霄顶 系古城的制高点,又名高标山、高望山,山上有万景楼、万寿观和灵官楼等宋代与明代建筑。保护要点是:维修各楼原貌,恢复原楹联、碑碣、诗词,恢复原门、窗、墙、地面铺装等外观装修和室内装饰,搞好绿化,严禁新增建筑。

(3)叮咚井 “古人题作丁冬水,自古丁平直到今。我为改名方响洞,要知山水有青音”。自从北宋诗人在此一吟,文人雅士步尘而来,如范成大、陆游等皆有题咏。叮咚井位于叮咚街边与交通干扰较大,可将井调整到“月耳塘”花园内建小亭保护,配置宋诗人黄庭坚、范成大、陆游等人题咏叮咚井的诗词碑石。

(4)龙圣祠 龙圣祠位于古城区九龙巷内,古城墙拱宸门附近九龙山上,系古代人民纪念治水护城有功的隋代大业(公元605—618年)嘉州太守赵昱的祠宇。该建筑结构严谨,风格独具,数十根巨柱皆为珍贵楠木,现已列为市级文物保护单位。规划迁出百货公司宿舍,修复古建筑,开辟小游园并作为纪念赵昱的祠堂。

(5)皇华台 皇华台俗名红花台,“在邑城北门外,唐肃使臣处也”。上有杨公展祠、杨忠义名公展。附近有拱宸门、澄江楼、平江门、承宣桥等古迹。今澄江楼虽不存,但应恢复岷江畔以上古迹。保护要点为:

1. 恢复皇华台古建筑。2. 将现属红十字的楼房作为澄江楼维修。3. 结合古城墙游览,将皇华台与平江门、承宣桥连为一体,统一进行详细规划和实施。

(6)碧津楼 碧津楼位于古城西边,“跨城为楼,下瞰三江,九顶三峨。森列左右”。《县志》。楼在城北门制高点上,现存清代建筑,城下尚存古戏台。

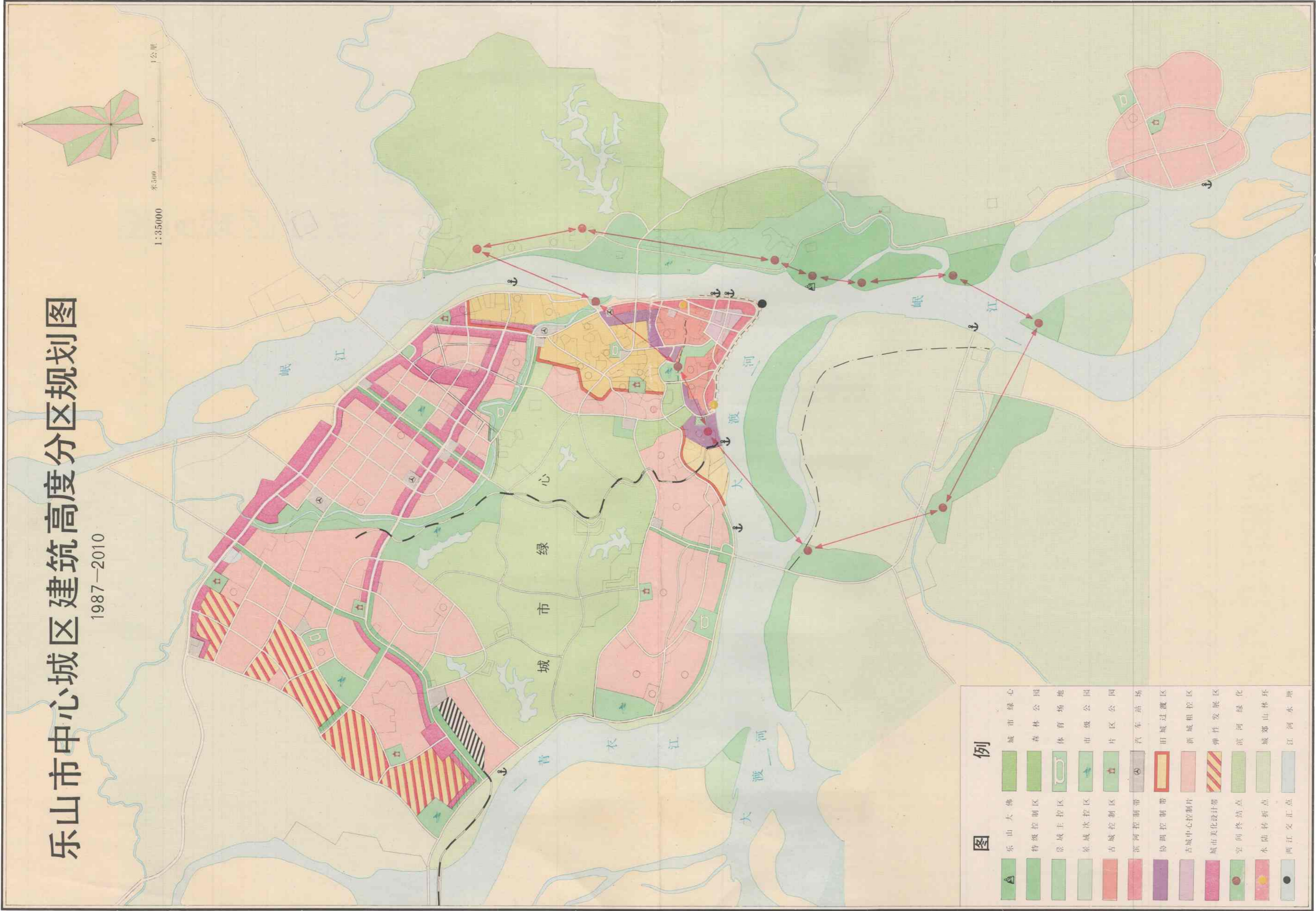
(接下图反面版)

乐山市中心城区 建筑高度分区规划图

乐山市中心城区建筑高度分区规划图

1987—2010

1:35000
米300 0 1公里



图例

- | | | | |
|--|---------|--|-------|
| | 乐山大佛 | | 城市绿心 |
| | 特级控制区 | | 森林公园 |
| | 景城主控区 | | 体育场地 |
| | 景城次控区 | | 市级公园 |
| | 古城控制区 | | 片区公园 |
| | 滨河控制带 | | 汽车站场 |
| | 协调控制带 | | 旧城过渡区 |
| | 古城中心控制片 | | 新城控制区 |
| | 城市美化设计带 | | 弹性发展区 |
| | 空间终结点 | | 滨河绿化 |
| | 水陆转折点 | | 城郊山林环 |
| | 两江交汇点 | | 江河水脚 |

乐山市中心城区 道路交通系统规划图

(接上图反面版)

保护要求是:1.修复碧津楼,使之成为高北门的制高点,城楼和城市空间面貌的水陆转折点,并作为环城游览的古迹观赏点。2.保护、维修城墙下古戏台及厢房,以此作嘉州地方戏剧表演场所。

(7)文幼章旧居及附近教堂建筑 文幼章故居现为白塔街幼儿园使用,教堂属市医院中医门诊部使用。原布局尚存,保护较好,应采取以下措施:

1.迁除使用单位,作纪念性建筑使用。2.维修其住房和教堂。3.划出一定保护范围并加强绿化。

(8)丽正门 保护好铁牛门十字石拱结构并恢复重檐歇山城楼和铸铁水牛。

(二)古城外围文物古迹保护

(1)下观音寺 下观音寺位于张公桥附近,建筑保存较好,规划保护好大殿及殿,在其周围划定保护控制地段,作为绿化地或休息小游园,在临街处留出游人通道,设“牌坊”,恢复明代“圣水潮音”坊。

(2)张公桥 张公桥系清初修建,是进入市中心显著古迹,应在保护的前提下进行使用。

1.恢复古桥风貌,亦可适应拓宽,在桥两边增设人行道。(如成都古桥加宽的办法)。2.修复古桥望栏、栏板、龙头等装饰性构件。(3)龙泓寺 龙泓寺位于龙泓山(灵岩)中,创于宋代,明洪武中重建,清时培修。为苏东坡少年读书处。龙泓寺及东坡手迹“烂柯崖洞”等尚存。现为小学所占,寺庙建筑保存较好。规划在此开辟东坡书院,作苏轼诗文书画陈列馆;尽力恢复景苏楼、离公楼、三高亭、洗墨池、流杯池、金蟹池、杜康池、双鹤洞等古迹。修复“烂柯崖洞”、“鱼化龙”等东坡遗迹,岩刻东坡诗词和诗意图,形成东坡诗壁;区内广植梅、桂,恢复桂海梅雪“小游园”冬景旧貌;恢复“青竹塘”。

(三)拟重建复原的文物古迹

乐山历史上有许多有名的风景名胜古迹均已毁坏殆尽,旧貌易颜,规划结合乐山历史文化名城特色的加强与创造,点缀城市文化,发展旅游事业。从建筑艺术、风貌和特征上恢复原貌,即重视历史文化意义,照顾现代生活需求,是风景区和历史文化名城点睛之举,虽是恢复重建,但仍能给人以追溯旧貌,寄怀古人之感,在感觉上得到满足,规划拟定重建恢复以下名胜古迹:

(1)三岛景区

1.清音亭 东坡读书处,嘉州山水之最佳处。《清音亭记》云:“天下山水之现在蜀,蜀之胜曰嘉州,州之胜曰凌云寺,寺南清音亭,其最胜也”。2.浮玉亭 竞秀亭南,以“俯视澄潭如浮玉然”得名。3.祖师堂 千峰和尚园寂处。4.嘉乐阁 又名奎阁,建于老江坝头,如江上浮宫,点缀江心,水天一柱,甚为壮观,恰到好处地把嘉州景观空间引向江南诸山。

(2)河东景区

1.三龟九顶城 宋朝末期抗元战役遗址,蜿蜒几千米,现东岩山、凌云山有遗迹数段。2.王爷庙 东岩山上,已毁。3.东山寺 东岩山上,现有部分遗迹尚存。4.离公楼 龙泓山上,祠曾留寓嘉州的陆通、杨雄、李白、苏轼、黄庭坚、邵博、晁公武等古代名人。5.三高亭 龙泓山上,以“望三峨之高而名亭”。6.东坡书院 龙泓山上,明正统中建,因有东坡一刻“鱼化龙”三字,而兴建东坡书院。7.洗墨池 龙泓山上,传为东坡读书遗址。

(3)古城景区

1.荔枝楼 城南,即会江门楼,唐建,宋陆游收家藏前辈笔札书,刻石置楼下。2.澄江楼 城东,宋建,登临此楼,尽可得江山之胜。3.明月湖 城西(西湖塘),隋开,亦名西湖,有大小西湖之分,建有明月楼、明湖书楼。

(4)竹公溪景线

1.竹郎庙 城北十五里,竹公溪旁,即清竹祠竹王三郎,有竹郎、浣纱女之传说。2.白岩院 白岩山,建于宋前,有观稼楼、望江楼等建筑。3.蕴真寺 白岩山,即白岩寺。4.临川阁 白岩山,宋建,下临竹公溪。

六、弘扬乐山优秀文化

(一)保护历史文化遗迹 乐山历史文化源远流长,城区蕴藏着极其珍贵的文化遗迹,且价值较高。规划除对各级文物保护单位加以保护外,更应保护那些历代游客、诗人、官宦住游时所留下的大量山水诗文、游踪、轶事、遗迹等,强调环境的文化内涵,突出乐山文化昌盛,人才辈出的特点,给嘉州风光涂上一层文雅的色彩。

(二)建立文化艺术展览中心 利用乐山文庙,有必要建立一座文化艺术展览中心,展览中心可收集文化艺术方面的各种书法、绘画、照片、文献、资料,可按各个朝代分展室展出,也可按不同的流派进行比较展览,并承担部分文化艺术研究和交流任务。

(三)建立乐山历代名人纪念馆 名人的文化活动对形成历史文化名城和整个社会文化发展有着一定贡献,这些杰出的思想家、政治家、艺术家在历史上的贡献和作用至今还对人们有着深刻的启迪。

1.苏轼文、书、画陈列馆(龙泓山上)。2.乐山历代名人馆(东岩山上)。3.治水纪念馆(龙圣祠)

重点纪念历代登临、留寓、官刺、嘉州的文人墨客和宦吏乡贤,收集他们的诗、文、书、画和他们留下的传说、轶事等。

(四)建立健全博物馆、陈列馆 在完善麻浩崖墓博物馆、夹江造纸博物馆、青神竹编陈列馆、峨眉山文管所、大佛文管所、三苏文管所、沙湾郭沫若旧居、丁佑君纪念馆等馆、所外,为突出乐山的文化特色,规划提出建立下列小型博物馆、陈列馆:

1.乐山地志博物馆(地方史、通史)(平江门内民居)。2.乐山名城博物馆(乐山文庙内)。3.乐山民俗博物馆(任家坝)。4.乐山手工业陈列馆(虾蟆口一带民居)。5.乐山造船博物馆(乌尤坝上)。

(五)举办一年一度的龙舟竞渡 将传统的端午节龙舟赛与文化、体育、经济融合在一起,强化了嘉州山水特色,促进商品交流。国际龙舟会举办的项目有:乐山之夏音乐会、青年歌手赛、花卉展销、航空定点跳伞表演、潜水表演、夜漂灯、抢鸭子、龙舟赛、水上歌手、京、川剧座唱、书画展、焰火晚会、乡镇企业产品会、各类物资设备交易会、人才交流、劳务支援……。

(六)举办一年一度的“海棠艺术节” 乐山古有“海棠香国”之称。根据乐山的文化传统和地方习俗,建议举办一年一度的“海棠艺术节”,融地方文化风俗、名特地产、传说故事、风味小吃于一体,丰富嘉州风情。每逢艺术节,可结合市中心布置文化艺术区域,美食服务区域等。在艺术节上可游览书法、绘画、摄影、名人手迹、嘉州盆景,以及书画装裱等;可赏“龙灯”、“狮灯”、地方戏剧、杂耍、说唱等;可跳舞、听音乐、参加露天游乐活动等。

(七)建立乐山文化公园 乐山文化公园即为规划的老霄顶公园,老霄顶公园将现有的老霄顶、文庙、乐山公园以及磨儿山等地联成一片。

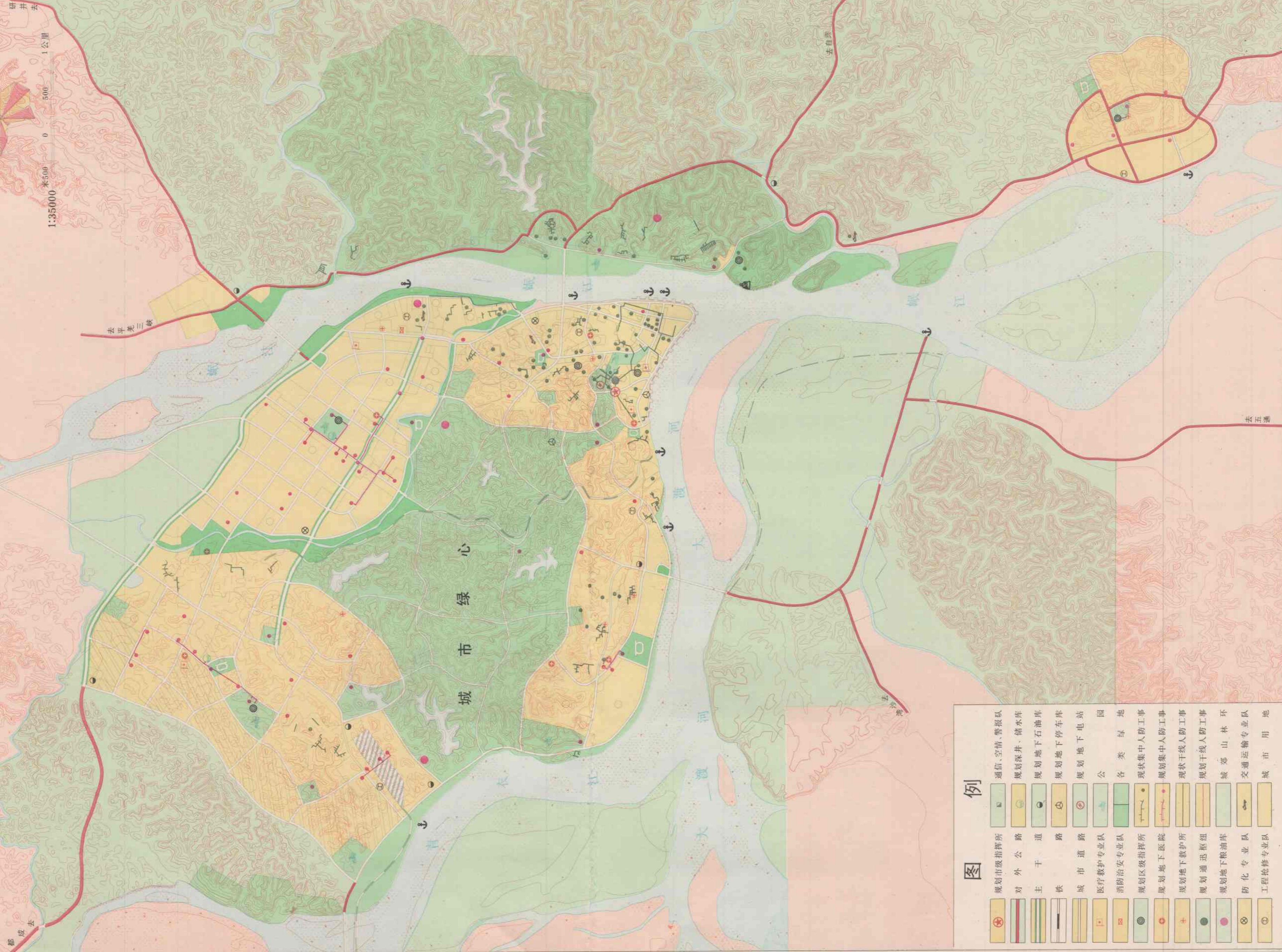
(八)突出民族、民俗文化特色 1.光辉灿烂的文学艺术,例如晋代李密、宋代三苏、近代郭沫若等文学成就。“新又新”、川剧科班、以嘉州画院为代表的“书画之乡”,全国性郭沫若、三苏学会等。2.雅俗共赏的民族民俗节日,如“炎帝会(台会)”彝族火把节等。3.蜚声中外的传统土特产(及工艺)如盐、铁、丝绸、茶叶、国画纸、竹编、年画、宋笔等。4.别具情趣的风味饮食,如以土产为材料(江团、西坝生姜、墨鱼等)制作的具世界性的“十大名菜”,此外尚有丰富的,具有文化性的夹江、五通豆腐乳、酥芙蓉、香油米花糖、雪蘑芋等,均以独特地方性的质量获得部优。

(九)保护好汉代崖墓群

(十)城市新建筑尽可能体现民族传统 对房屋设计,桥梁建造以及工厂学校机关公园与其他公共场地的布置和装修,要在实用、经济的前提下,尽可能注意表现民族特色,有些还可把民族历史人物,历史故事作为雕塑和壁画内容。应有一个历史文化传统的环境,以弘扬民族文化。

乐山市中心城区人防系统规划图

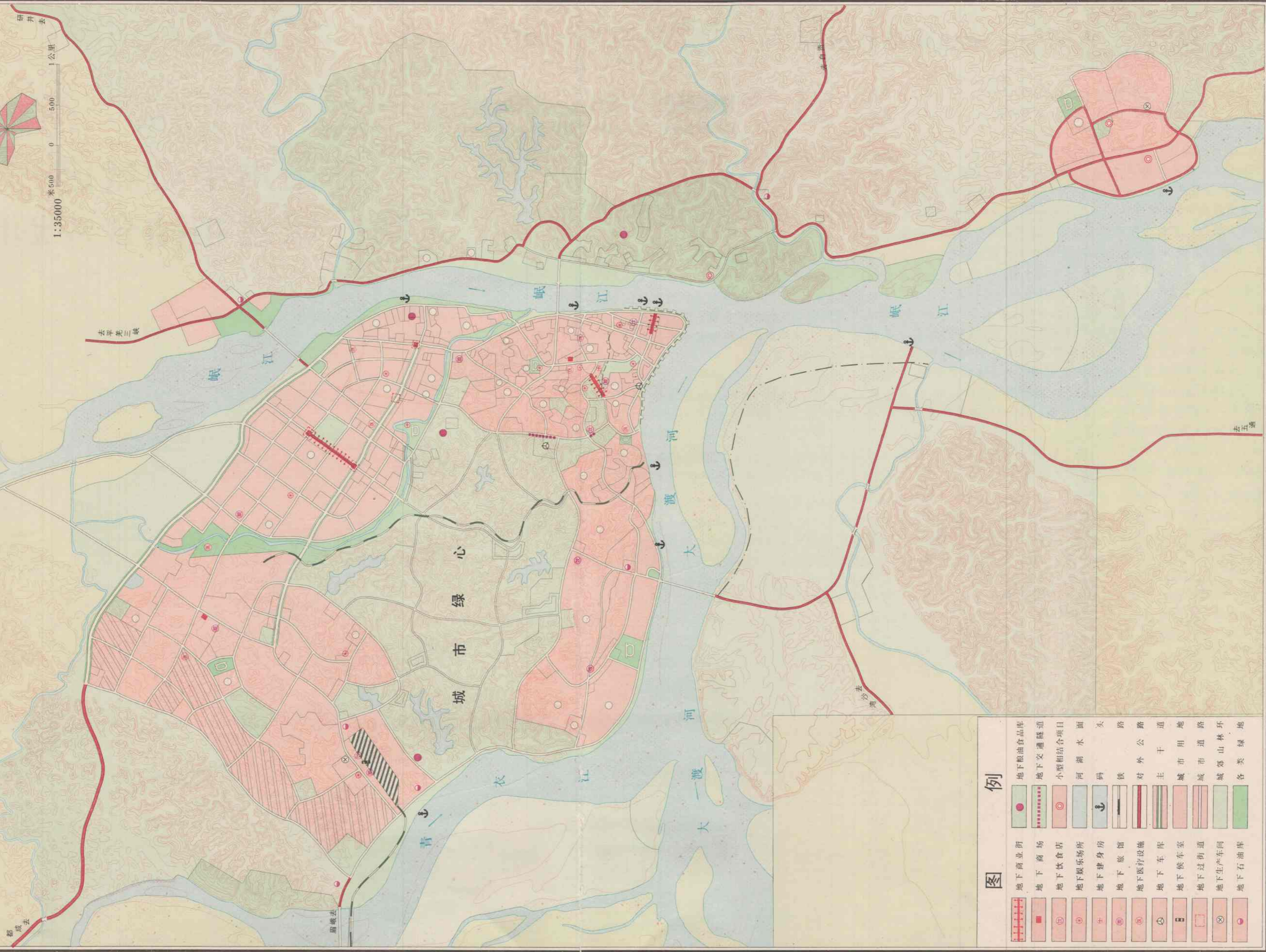
1987—2010



图例	
	规划市级指挥所
	对外公路
	主干道
	铁路
	城市道路
	医疗救护专业队
	消防治安专业队
	规划区级指挥所
	规划地下医院
	规划地下救护所
	规划通信枢纽
	规划地下粮油库
	防化专业队
	工程抢修专业队
	通信、空情、警报队
	规划深井、储水库
	规划地下石油库
	规划地下停车库
	规划地下电站
	规划地下电站
	公园
	各类绿地
	现状集中人防工事
	规划集中人防工事
	现状干线人防工事
	规划干线人防工事
	规划通信枢纽
	规划地下粮油库
	城郊山林环境
	交通运输专业队
	城市用地

乐山市中心城区人防一城建相结合规划图

1987—2010



图例	
地下商业街	地下粮油食品库
地下商场	地下交通隧道
地下饮食店	小型相结合项目
地下娱乐场所	河湖水面
地下健身房	码头
地下旅馆	铁路
地下医疗设施	对外公路
地下车库	主干道
地下候车室	城市用地
地下过街道	城市道路
地下生产车间	城郊山林
地下石油库	各类绿地