

成都理工大学工程技术学院修建性详细规划

■ 主要内容

四川创想博世建筑设计有限公司（原乐山市规划建筑设计院）

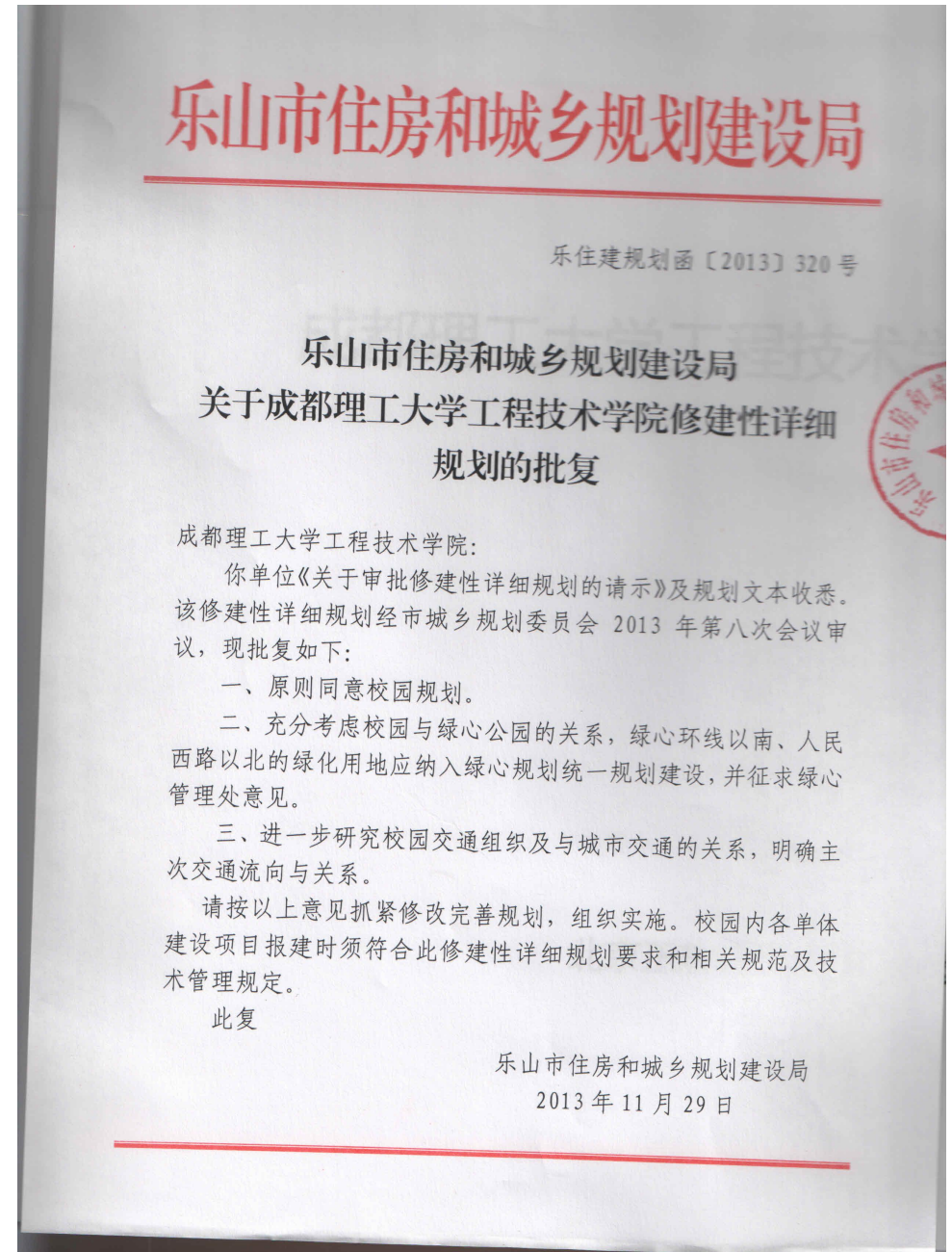
2024年11月

1.1 规划编制背景

2013年11月，成都理工大学工程技术学院已编制一版修建性详细规划（以下简称2013版修规），并且获得乐山市住房和城乡建设局批复（乐住建规划函【2013】320号），**由于2013版修规对校园现状调整较大，并且规划范围涉及大量未取得土地使用权的建设用地，按2013版修规实施难以满足学院现阶段紧迫的发展建设需要，因此启动本次规划编制，为开展校园更新提供支撑。**



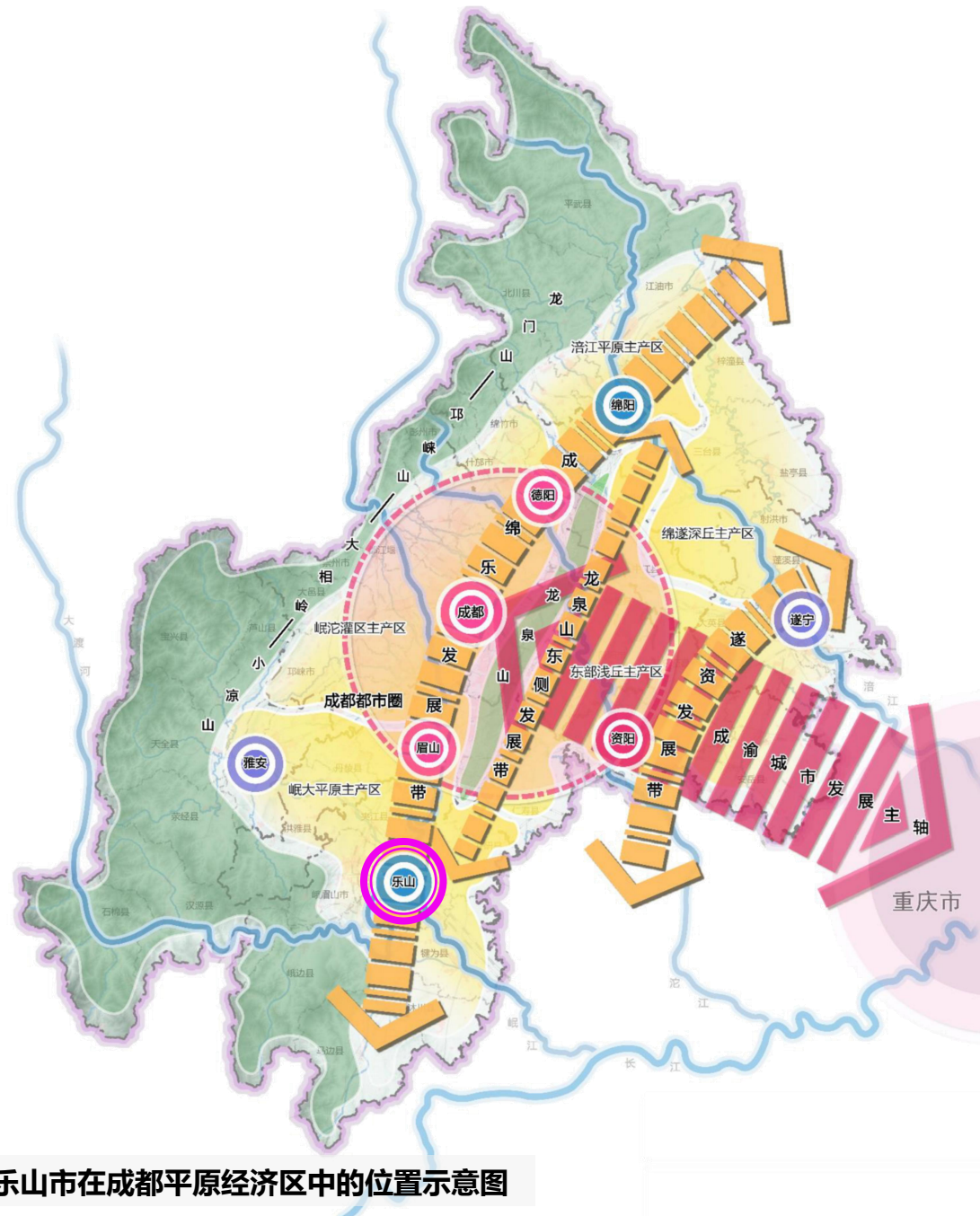
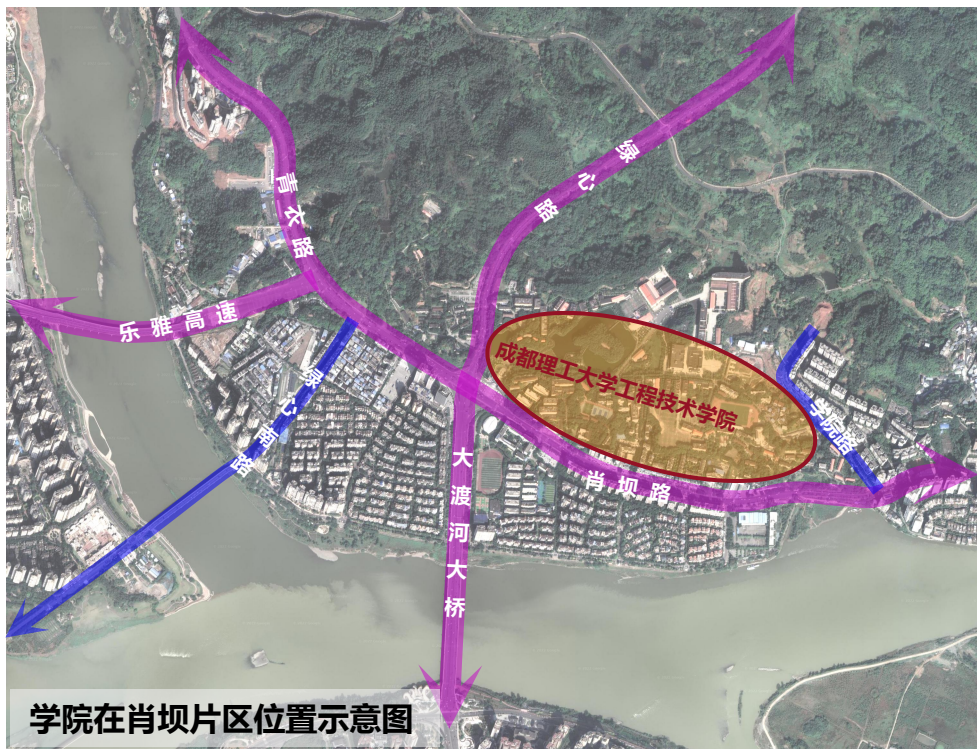
2013版修规平面布局图



1.2 区位条件

成都理工大学工程技术学院位于世界著名旅游胜地——乐山市主城区，乐山市处于成都平原经济区中南部，成绵乐发展带，岷大平原生产区，距离成都双流国际机场、天府国际机场1小时路程，是西部综合交通次枢纽，区域位置优越。

学院位于乐山市中心城区肖坝片区，处于肖坝路北侧，绿心路东侧，紧邻绿心公园。





城市更新

在原有校园基础上进行有机梳理更新

为校园高质量发展打开新空间

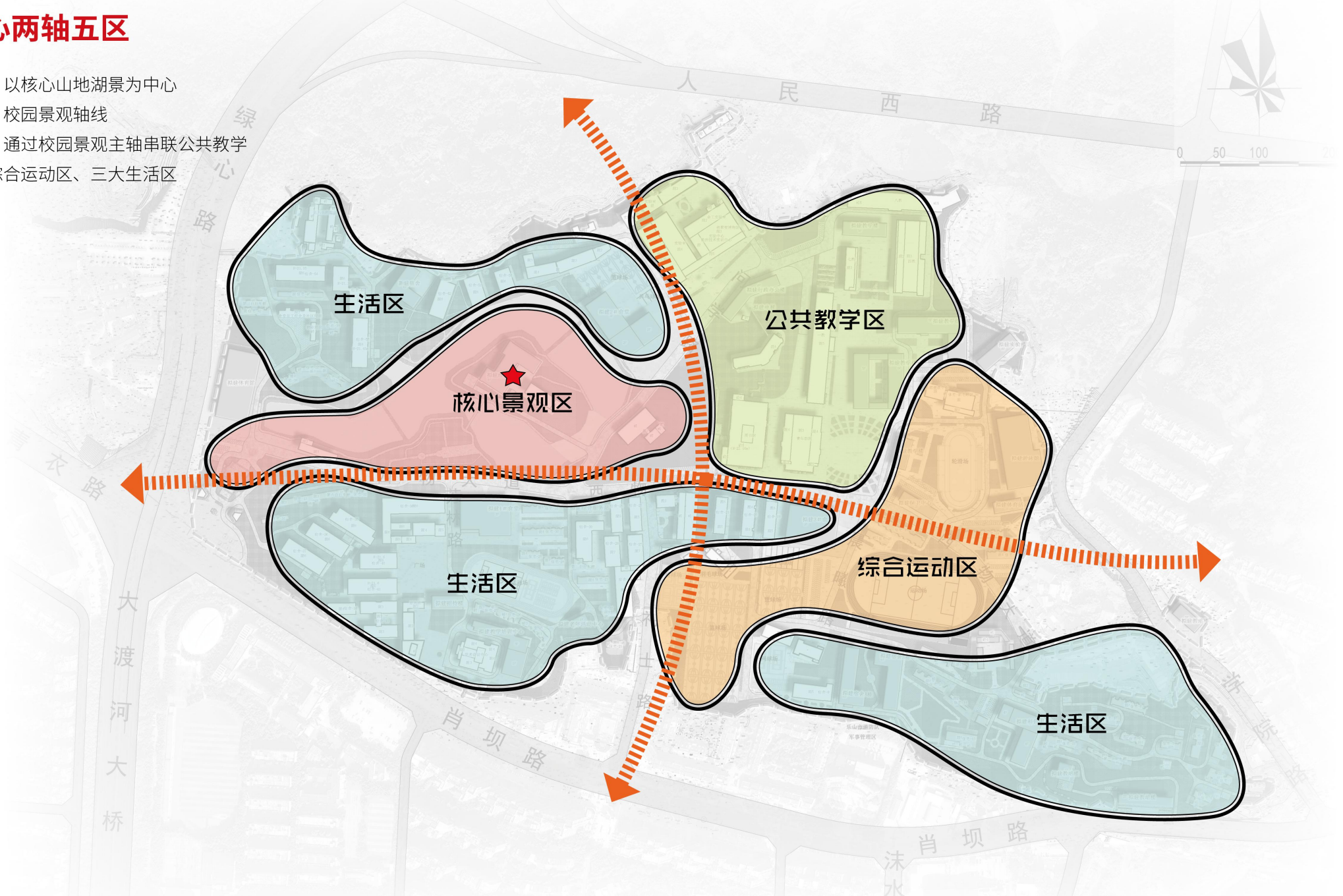
4.2 功能分区

一心两轴五区

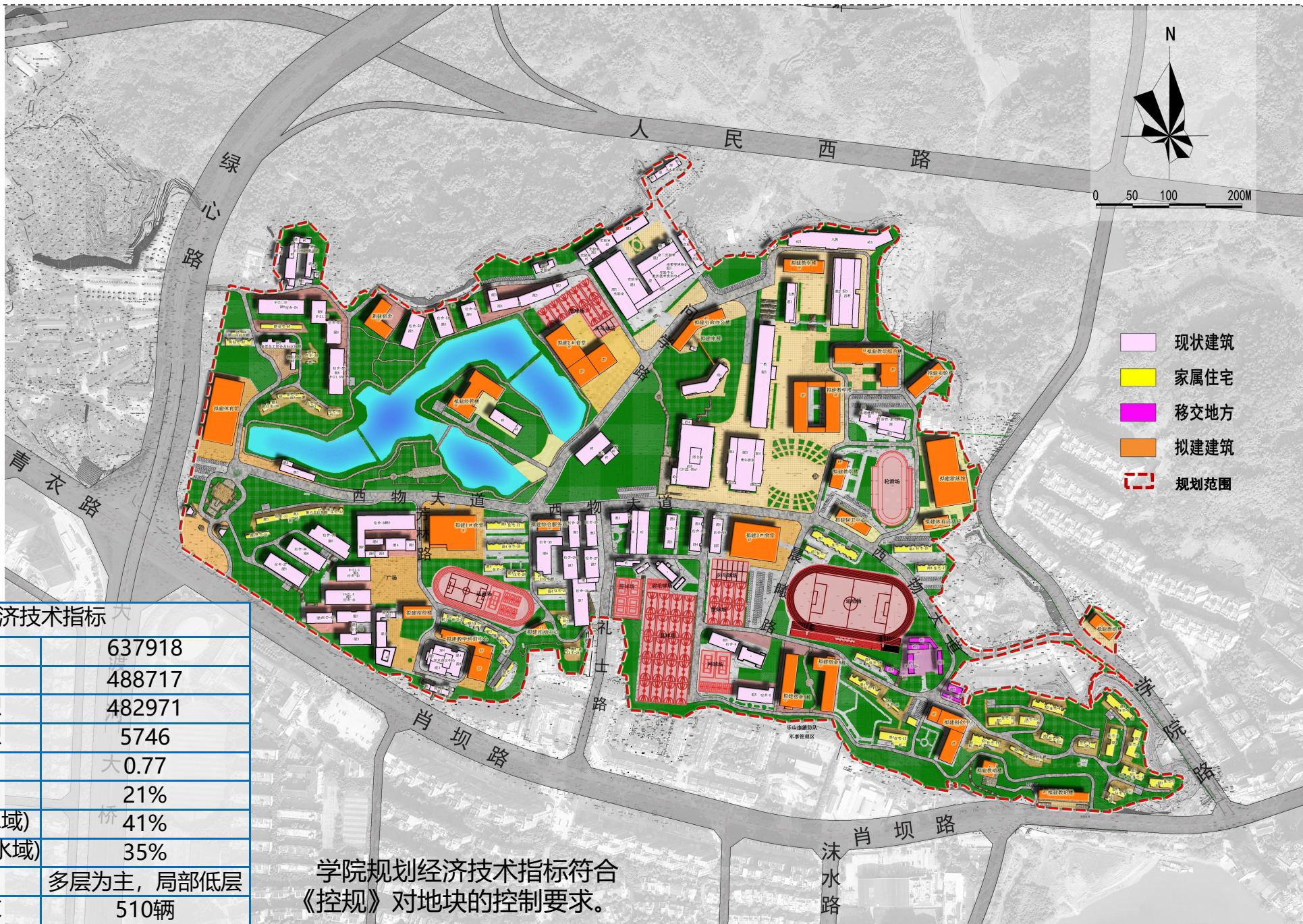
一心：以核心山地湖景为中心

两轴：校园景观轴线

五区：通过校园景观主轴串联公共教学区、综合运动区、三大生活区



4.3 规划总平面布置



经济技术指标	
总用地面积	637918
总建筑面积	488717
地上建筑面积	482971
地下建筑面积	5746
容积率	0.77
建筑密度	21%
绿地率(含自然水域)	41%
绿地率(不含自然水域)	35%
建筑高度	多层为主, 局部低层
机动车停车数	510辆

学院规划经济技术指标符合《控规》对地块的控制要求。

4.4 整体鸟瞰图



4.5 重要建筑意向

体育馆意向图



4.5 重要建筑意向

游泳馆意向图



4.5 重要建筑意向

教学培训中心意向图



4.5 重要建筑意向

教学楼意向图



4.5 重要建筑意向

行政办公楼意向图



说明：紧邻中国核聚变博物馆，与其历史风貌保持协调

4.5 重要建筑意向

1#食堂意向图



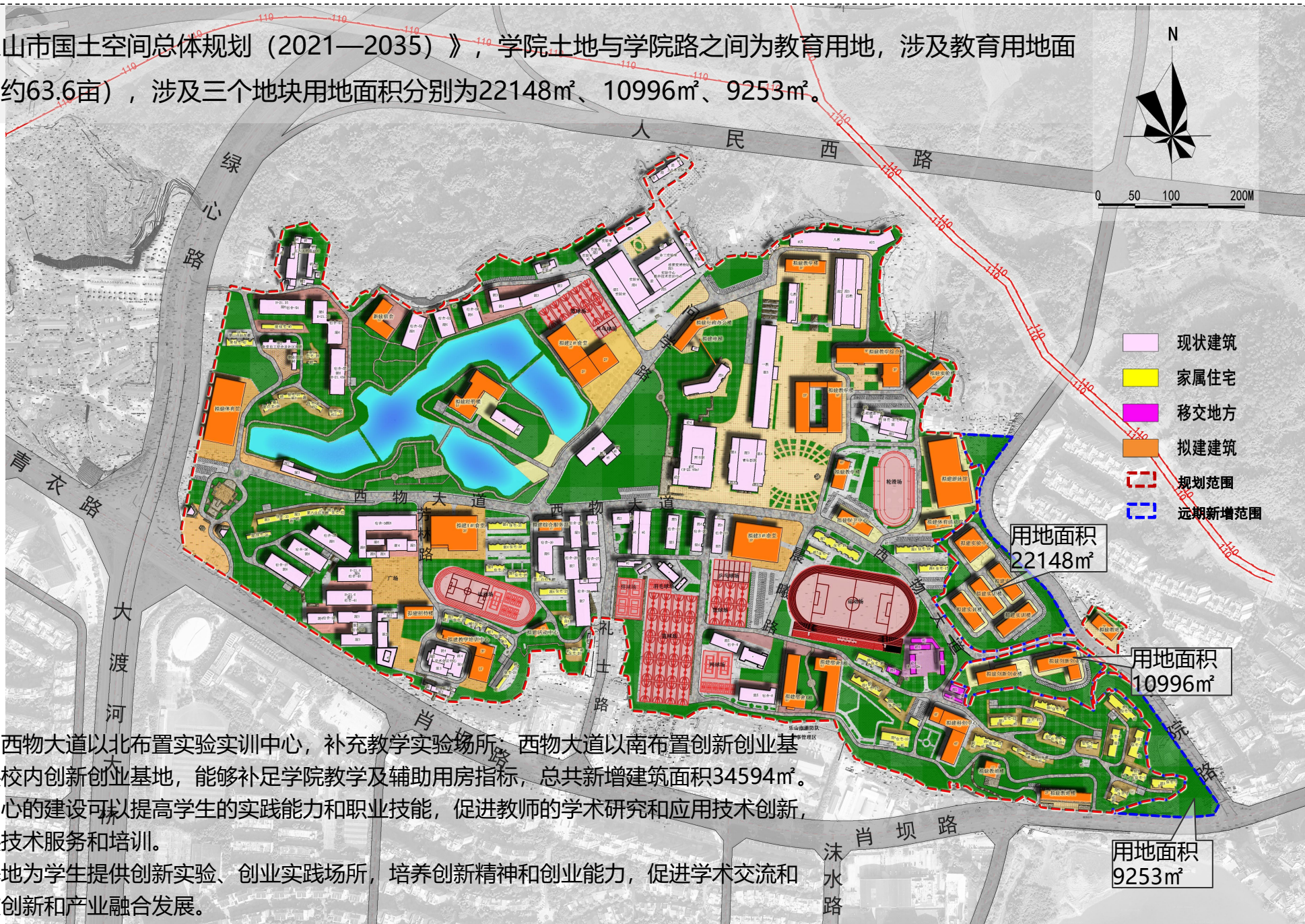
4.5 重要建筑意向

3#食堂意向图



6.3 远景规划

根据《乐山市国土空间总体规划（2021—2035）》，学院土地与学院路之间为教育用地，涉及教育用地面积4.24公顷（约63.6亩），涉及三个地块用地面积分别为22148m²、10996m²、9253m²。



功能布置：西物大道以北布置实验实训中心，补充教学实验场所；西物大道以南布置创新创业基地，为师生提供校内创新创业基地，能够补足学院教学及辅助用房指标，总共新增建筑面积34594m²。

实验实训中心的建设可以提高学生的实践能力和职业技能，促进教师的学术研究和应用技术创新，同时为社会提供技术服务和培训。

创新创业基地为学生提供创新实验、创业实践场所，培养创新精神和创业能力，促进学术交流合作，实现科技创新和产业融合发展。