

**乐山市中心城区青江片区控制性详细规划**  
**QJ(B)管理单元局部地块规划调整主要内容**



- 高铁门户
- 绿心侧
- 干道旁



## 项目区位

长征制药厂位于乐山主城区西北部  
**高铁门户青江片区。**

- 西达**高铁站区**
- 北临**世豪商圈**
- 东靠**绿心公园**
- 南接**成渝环线高速、乐峨路**  
**与苏稽隔江相望**

地处交通性主干道长青路旁，  
**区位优势显著，对外交通便捷；**  
临商圈，靠绿心，  
**生活便利，环境优良；**

**是连接跨江片区和打造城市品质特色的重要节点。**

## □ 规划背景：城市更新延续城市文脉和历史记忆的要求

“

十八大以来，总书记多次关于加强历史文化保护传承作出重要指示：

传承历史文脉，要处理好城市**改造开发**和**历史文化遗产保护利用**的关系。

城市规划和建设要高度重视**历史文化保护**，不急功近利，**不大拆大建**。要**突出地方特色**，注重人居环境改善，更多采用**微改造**这种“绣花”功夫，注重文明传承、文化延续，让城市留下记忆，让人们记住乡愁。

”

### ○ 2021.08 住房和城乡建设部

#### 《关于在实施城市更新行动中防止大拆大建问题的通知》

- 提倡**分类审慎处置既有建筑**，推行小规模、渐进式有机更新和微改造。
- 不大规模、强制性搬迁居民，不改变社会结构，**不割断人、地和文化的关系。**

### ○ 2021.09 中共中央办公厅 国务院办公厅

#### 《关于在城乡建设中加强历史文化保护传承的意见》

- 切实保护能够体现**城市特定发展阶段、反映重要历史事件、凝聚社会公众情感记忆**的既有建筑，不随意拆除具有保护价值的老建筑、老民居。
- **活化利用历史建筑、工业遗产**，在保持原有外观风貌、典型构件的基础上，通过加建、改建和添加设施等方式适应现代生产生活需要。

## □ 规划背景：推进工业文化与工业旅游融合发展的需要

工业文化  
+  
工业旅游

### ■ 2021.05 国家工信部等8部门 《推进工业文化发展实施方案（2021-2025年）》

- **促进工业文化与产业融合发展**：有效保护利用工业的**遗存遗迹、标识标记、风情风貌**，打造**文化地标**，延续城市文脉，以**文化振兴**带动城市振兴。

### ■ 2022.09 四川省工信厅等8部门 《四川省推进工业文化发展行动方案》

- **大力弘扬四川工业文化**：进一步挖掘利用**三线建设、抗战内迁、国家重大项目布局**等四川工业跨越发展历程、工业遗产蕴含的**文化和精神价值**，传承弘扬四川工业承载的**峥嵘岁月与时代精神、工匠精神和创新精神**。

### ■ 2021.12 国务院 《“十四五”旅游业发展规划》

- **推进“旅游+”和“+旅游”**：鼓励依托工业生产场所、生产工艺和**工业遗产**开展**工业旅游**，建设一批国家工业旅游示范基地。

### ■ 2021.12 四川省文化和旅游厅 《四川省“十四五”文化和旅游发展规划》

- **深入推进大众旅游（之工业旅游）**：培育**三线建设、川菜工业、工业文创**等十大工业旅游品牌，创建一批国家（省）级工业旅游示范基地、**工业遗产旅游基地**。

工业遗存的活化利用  
文旅融合发展趋势下

## 发展历程：长征制药厂始建于1968年，70年代投产并形成综合生产能力，80年代蓬勃发展，90年代沉浮衰退



长药初期建设场景

### 迅速发展阶段：1977年开始

1978年，被省委省政府授予“大庆式企业”荣誉；  
1982年，长药有5个产品获准进入美国市场；  
1986年，成为中国医药工业公司的“外贸窗口单位”。  
成为西南地区最大的抗生素生产企业



长药旧时全貌

### 2011年，宣布破产重组

2011年，转制重整，由四川蓝雁投资集团有限公司控股，买断工龄，工人自谋出路。  
如今，虽然已没有曾经厂区的热闹繁华，但浓浓的市井烟火仍在延续，已成为网红打卡地和美食聚集地。

### 初期建设阶段：1968-1976年

1969年，在长征社区，长征制药厂正式动工修建；  
1974年7月首创全国第一台新型高位发酵罐投入生产；  
1976年10月21日生产出第一批硫酸链霉素合格产品。  
长征社区也随之开始了属于他的蓬勃发展。

长药表彰大会场景



### 起伏沉沦阶段：1990年后

1992年，企业经股份制改造设立“四川长征制药股份有限公司”；  
2000年，由三九集团进行资产重组，更名为“乐山三九长征药业股份有限公司”；  
2007年，山西振兴集团与三九宜工生化的股权交割完成，公司改为“四川省长征药业股份有限公司”。  
工厂在经济转型中起伏沉沦。



长征制药厂的发展历程是乐山工业发展历史的一个缩影，是重要的城市记忆留存载体

## 综合确定规划范围：两个层次

### ● 规划研究范围

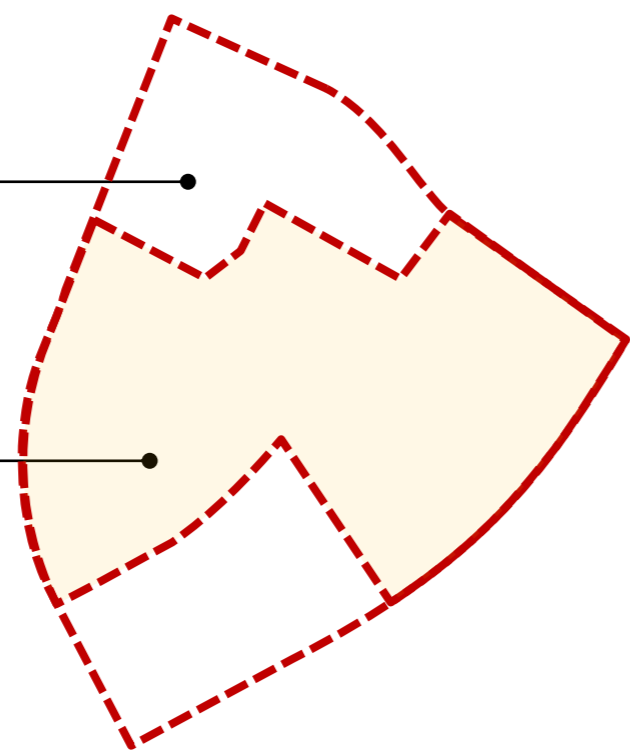
本次规划研究范围北至至乐路-柏杨西路，西至瑞祥路，东南至长青路东侧用地（绿心西侧用地），总面积约**88.13**公顷。

### ● 核心范围

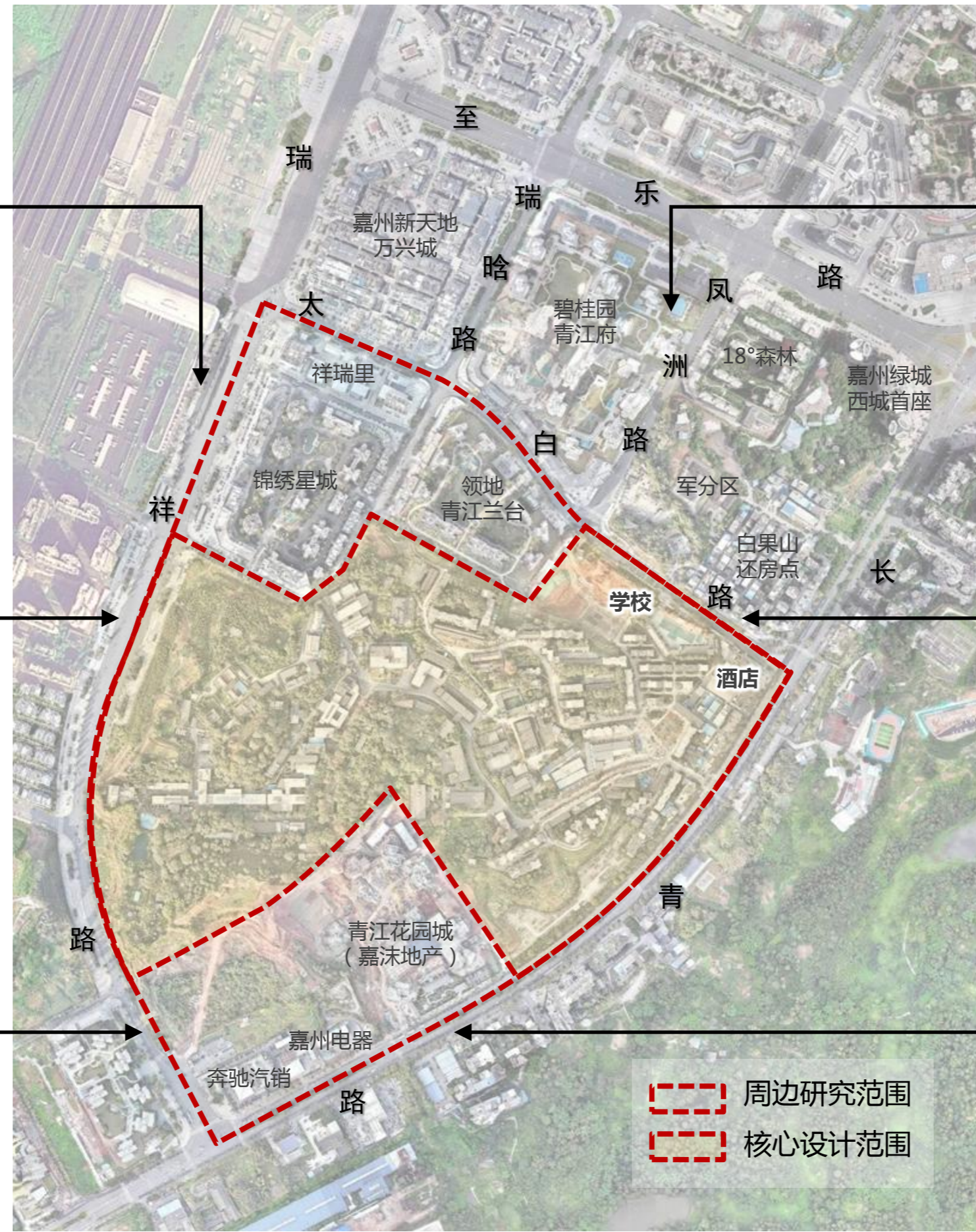
扣除规划研究范围北侧已开发建成地块和南侧在建及已供地块，本次规划核心范围面积约**53.36**公顷。

研究范围：88.13公顷

核心范围：53.36公顷



### 周边建设概况



## 核心范围现状功能与交通分析：

### ● 功能分区

以厂区围墙为分割厂区内**外相对独立**，形成**西生产，东居住**的功能布局，公共服务类生活配套建筑集中布局在中部。

### ● 对外交通

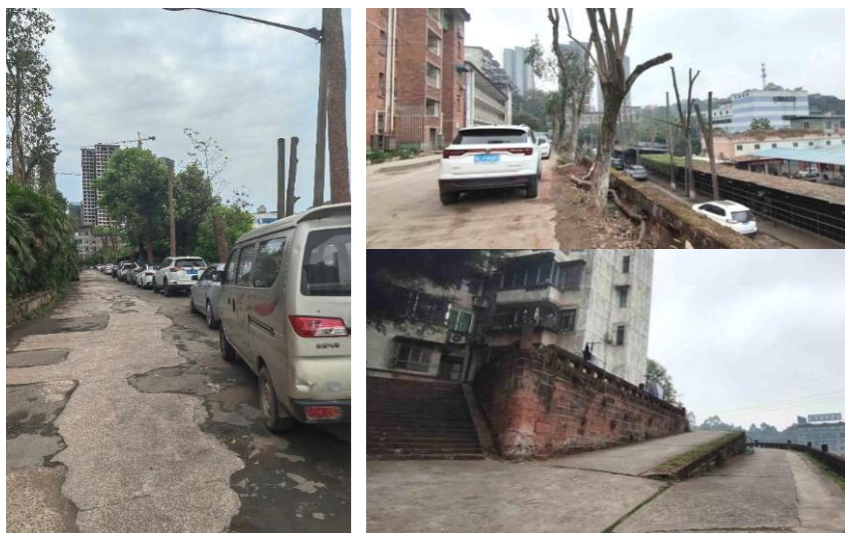
地块对外通达性差，仅1处车行出入口，1处人行出入口。周围现状市政道路尚未成网成环，与厂区有明显高差。

### ● 内部交通

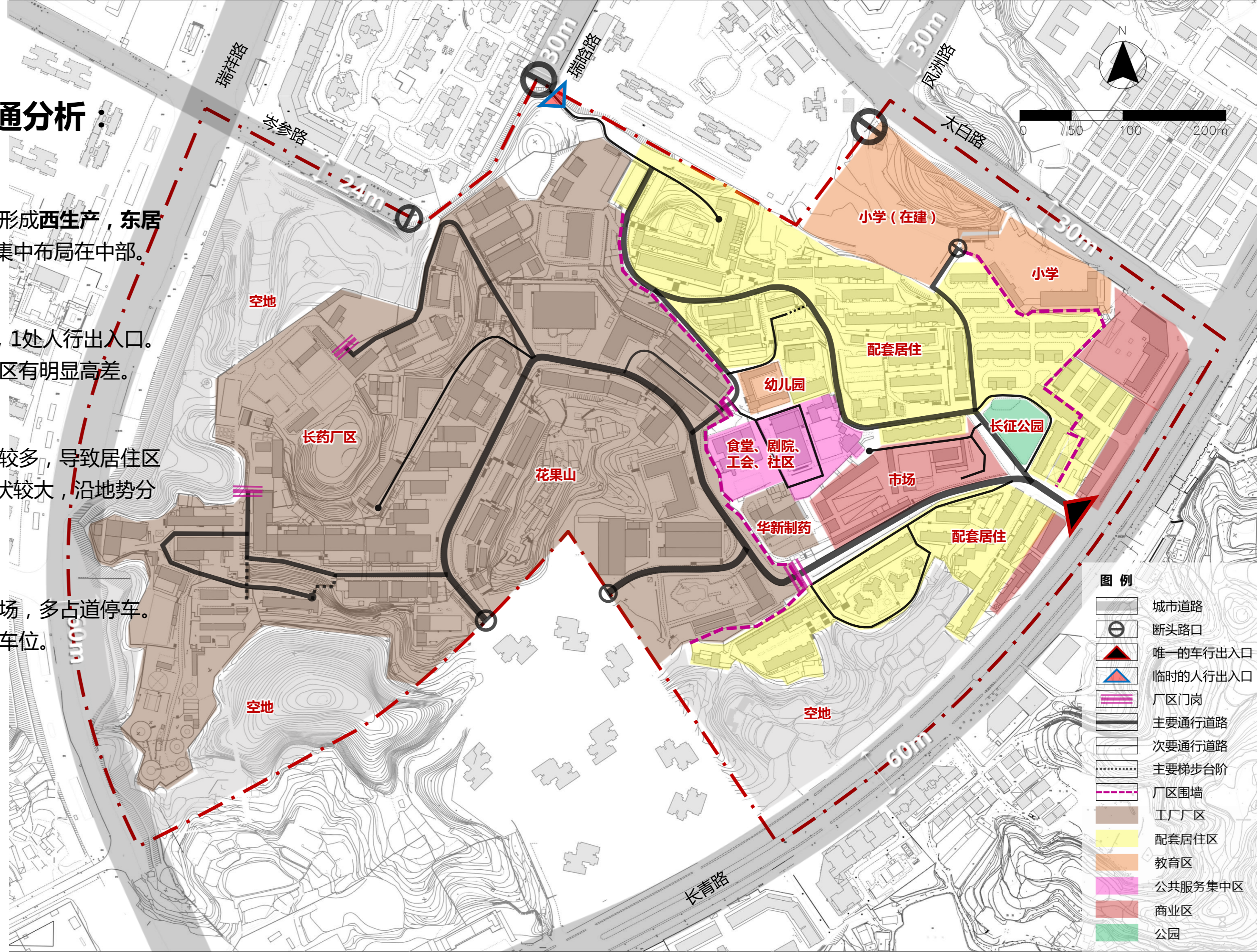
因周围市政道路开挖，现状尽端断头路较多，导致居住区及厂区道路未能成环。且场地内部地势起伏较大，沿地势分叉平行路较多，步行梯步较多。

### ● 场地停车

居住及生活配套区域现状均无规范停车场，多占道停车。厂区内仅办公楼前区空地设置划线停车位。



长药地块保护利用综合研究 | CHANG YAO



图例	
	城市道路
	断头路口
	唯一的车行出入口
	临时的人行出入口
	厂区门岗
	主要通行道路
	次要通行道路
	主要梯步台阶
	厂区围墙
	工厂厂区
	配套居住区
	教育区
	公共服务集中区
	商业区
	公园

核心范围现状建筑分析：

