

# 乐山市主城区建筑风貌规划研究

(发布稿)

乐山市自然资源规划局 2023

# —前言

天下山水之观在蜀，蜀之胜曰嘉州

—名山、名佛、名人、名城 四位一体

□世界文化与自然双遗产

□国家历史文化名城

□中国优秀旅游城市

□国家绿化模范城

□国家园林城市

□国家智慧城市试点市

□国家水生态文明建设试点市

□省级城市“双修”试点市

□省级城市“城市体检”试点市

□省级环境优美示范城市

乐山因自然遗产和文化遗产而驰名中外，乐山的城市建筑风貌特质应结合山水园林城市气质、自然地理环境、历史文化遗产与保护、现状建筑风貌等情况体现出“和而不同”。

# 目录

**01研究目的及策略**

**02基础分析**

**03建筑风貌研究**

**04建筑风貌引导**

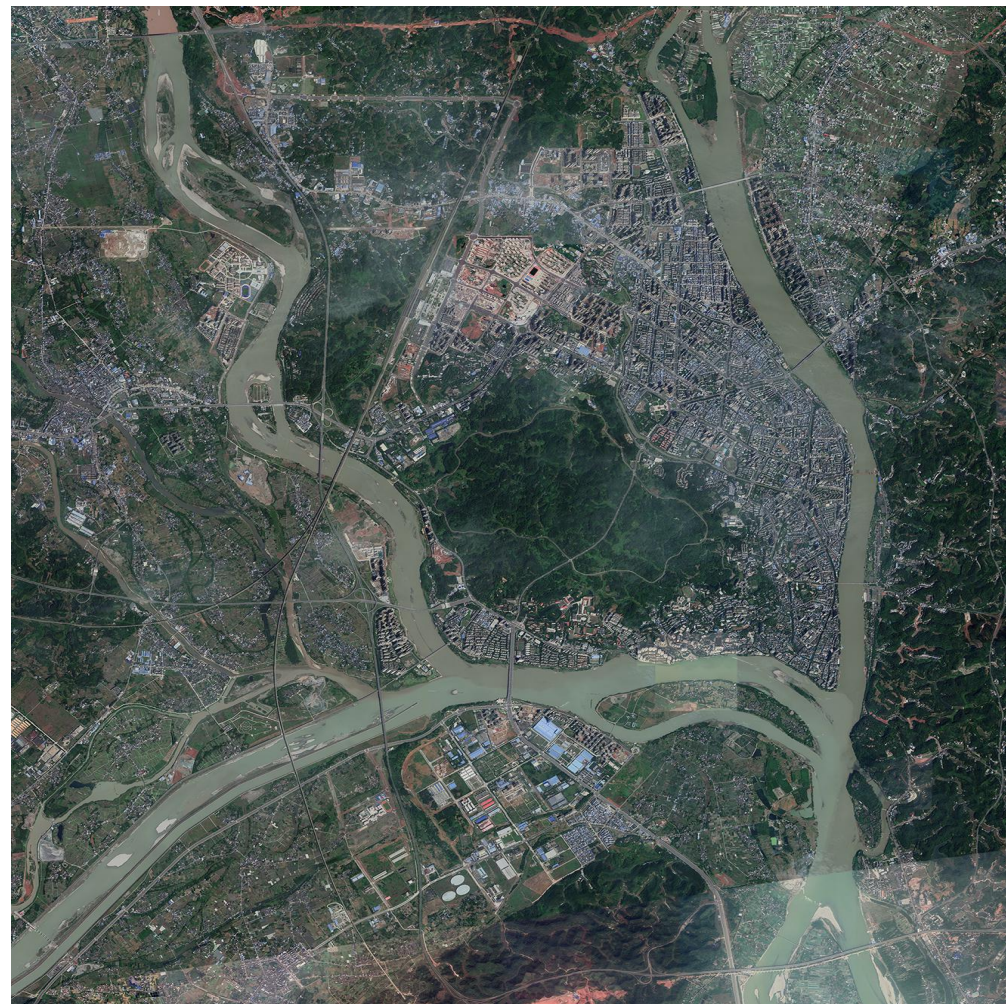
# 01 研究目的及策略

---

1.1 研究范围

1.2 规划目的

1.3 研究框架



本次研究范围包括主城区（老城，肖坝，青江，蟠龙，柏杨坝，通江）和三个城市新区（城北，苏稽，高新区）。

**研究目的**

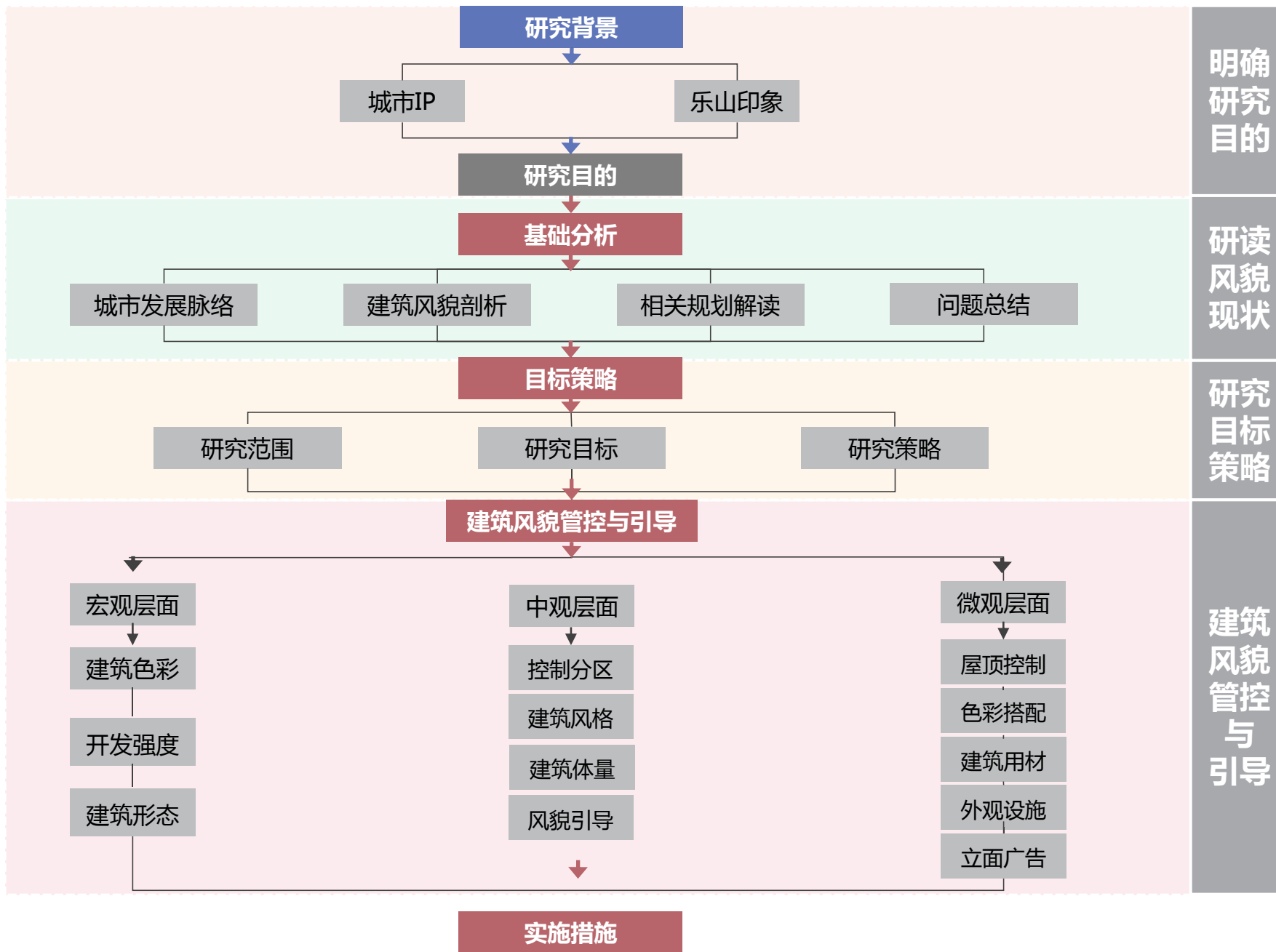
**山水园林城市，世界重要旅游目的地**

**建筑色彩 建筑风格 建筑形态**

**地域性、时代性、文化性、艺术性**

**管控与引导**





# 技术路线

# 02 基础分析

---

2.1城市发展脉络

2.2现状基础分析

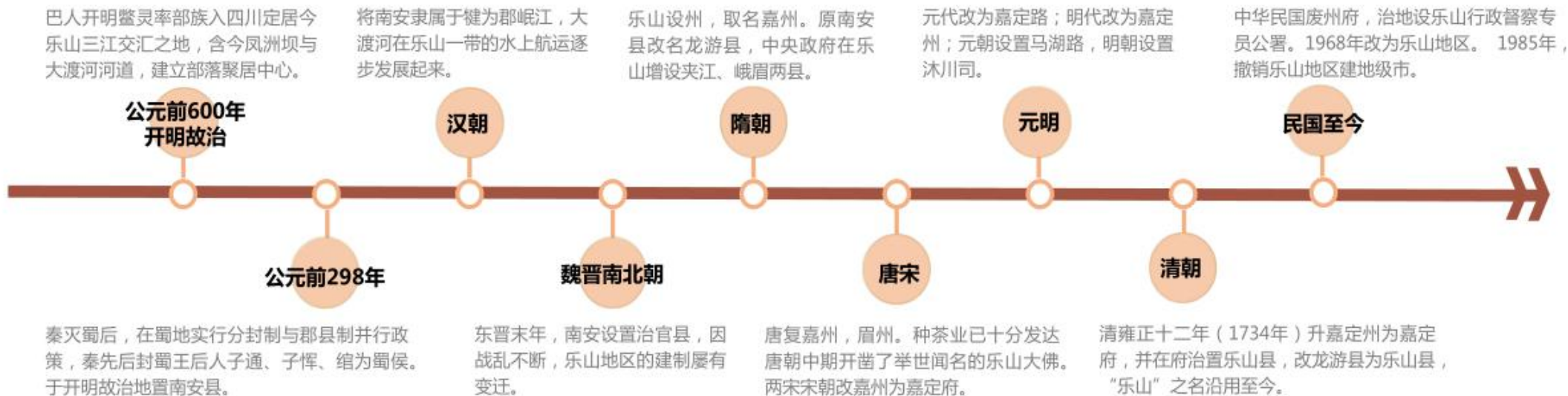
2.3工作回顾

2.4问题总结

# 历史沿革

乐山古称嘉州，从先秦时期“蜀王开明故治”起，至今已有近三千年历史。因嘉州之名延续最长，故遗留古城称为“嘉州古城”。

春秋时期开明故治  
秦至汉隋郡属南安  
明清时期河进城退



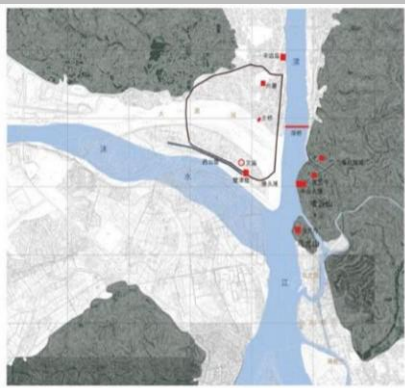
开明故治  
(公元前700年左右)



蜀郡-南安县  
(约公元前3世纪~公元6世纪)



北周  
(约公元10世纪)



宋  
(约公元10世纪末~公元13世纪末)



明  
(约公元16世纪~公元18世纪)



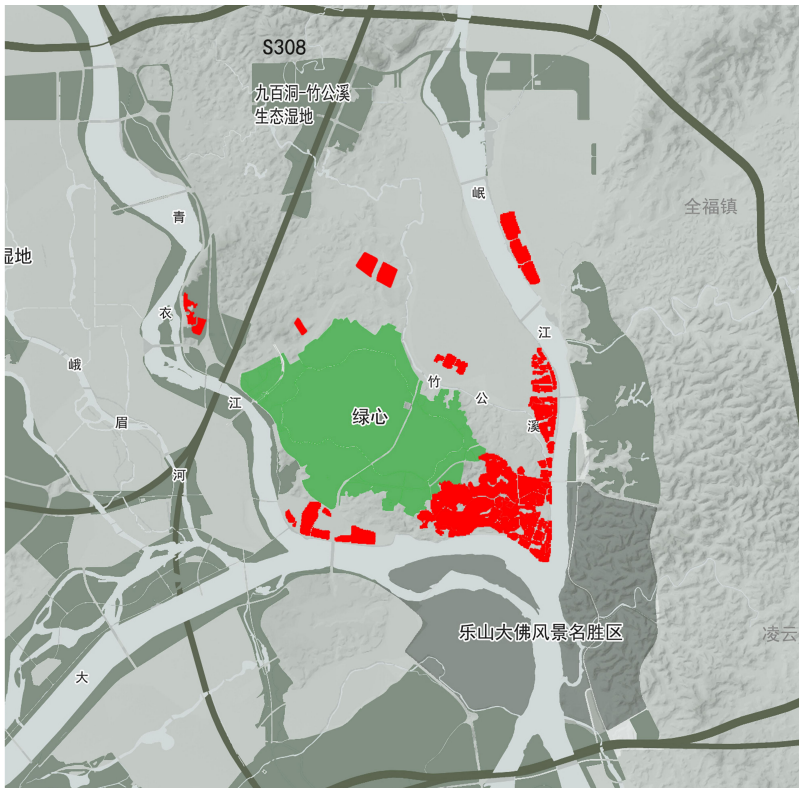
清  
(约公元19世纪末后)

# 城市格局演变

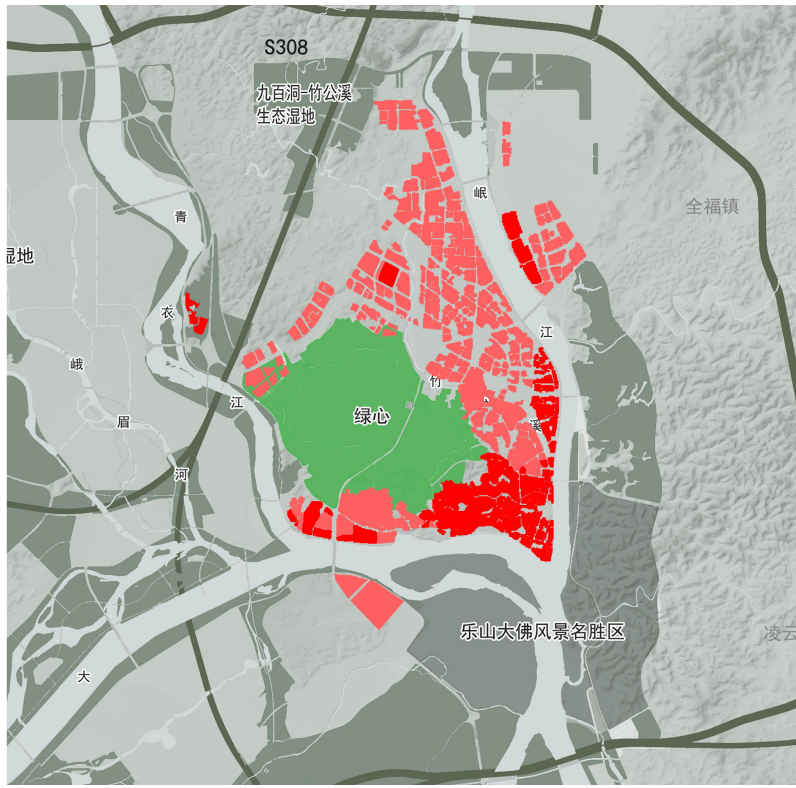
## 80年代前

## 2004年

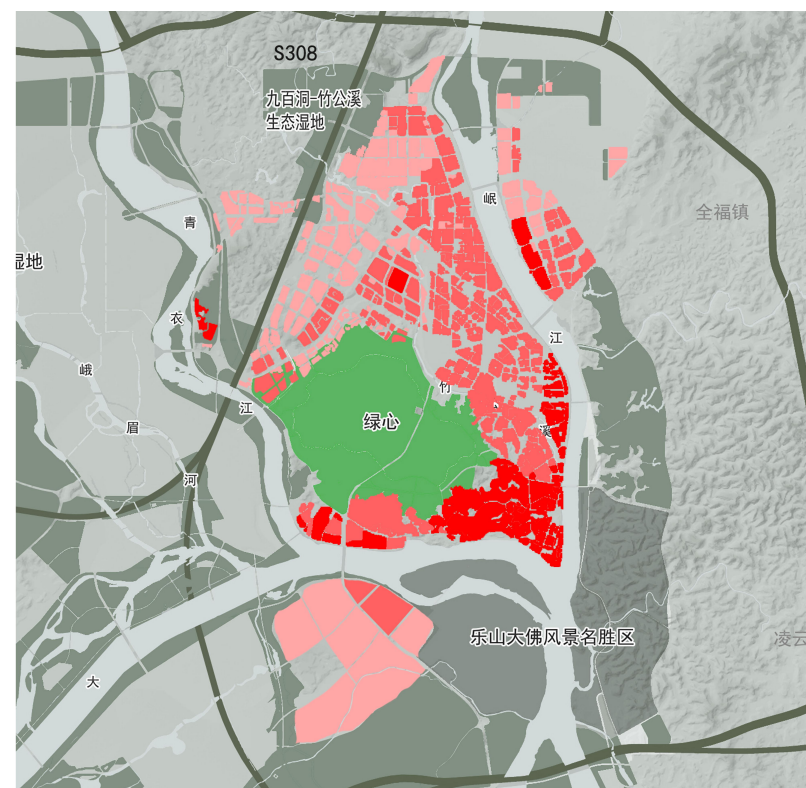
## 2018年



“水边城”向“山边城”转变



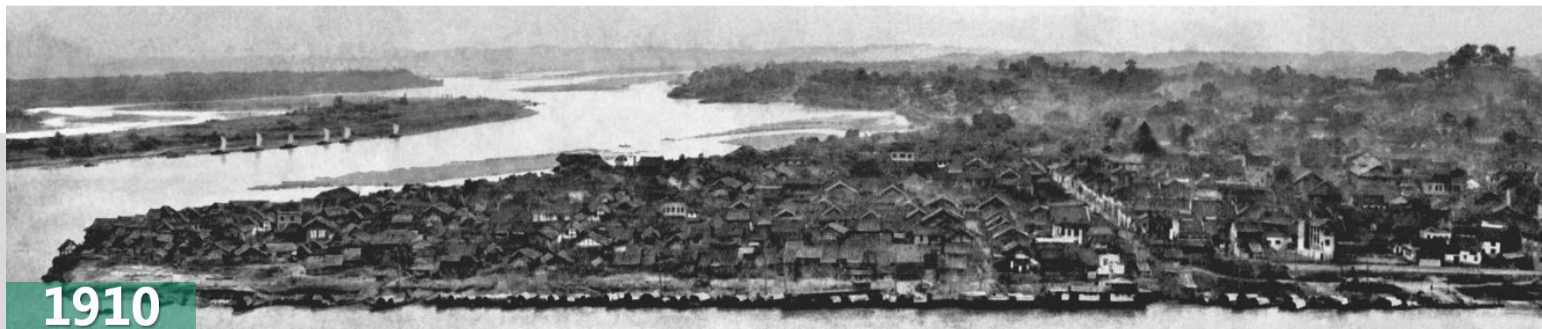
绿心环状组团式



跨江”以山水组团为格局

## 肖公嘴城市形态发展演变

- **1910年**，低层，川西民居，棋盘方格布局。
- **1985年**，滨河路交通轴线形成，沿河川西民居逐渐消逝，多层现代建筑带状分布于滨河沿线。
- **2003年**，塔式高层建筑出现在肖公嘴。
- **2017年**，上中顺—油榨街滨河沿线建成高度100米棚改小区和商业开发楼盘。





高强度、高密度、“钢筋混凝土森林”





建筑风格、建筑色彩混乱





有乐山建筑特质的城市IP较少

新建建筑多为迎合市场的批量化复制产品



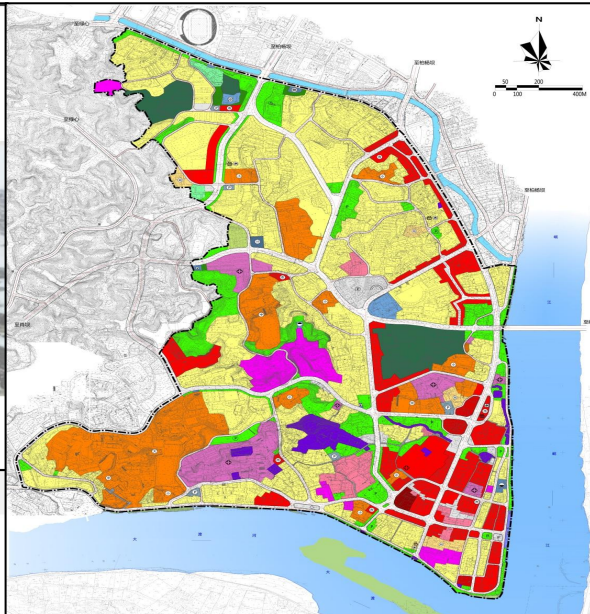
# 空间规划加快推进 片区控规全覆盖 色彩规划编制完成 规划技术管理规定不断完善

## 乐山市国土空间总体规划（2019-2035年）

专题汇报



四川省国土空间规划研究院 厦门市城市规划设计研究院 乐山市城乡规划设计院  
2021.5



## 乐山市城市特色空间与色彩规划

(公示稿)

江苏省城市规划设计研究院  
2017年12月

乐山城市规划管理技术规定

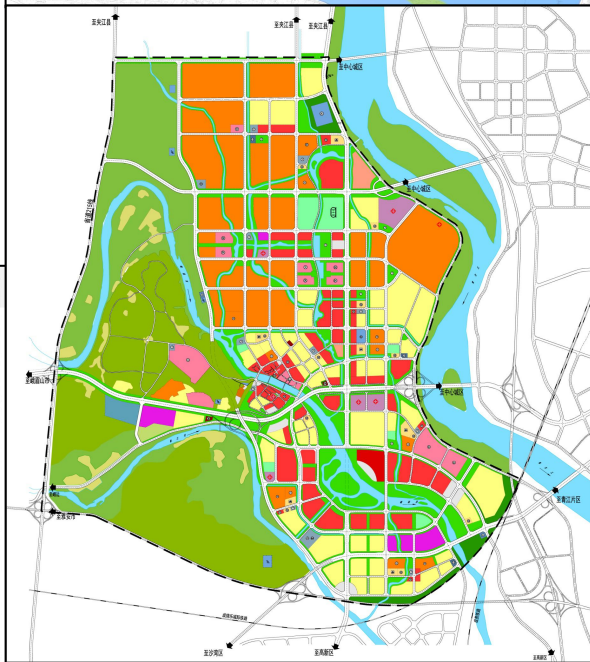
乐山市住房和城乡建设局  
2015

乐山城市规划管理技术规定

乐山市住房和城乡建设局  
2018

乐山城市规划管理技术规定

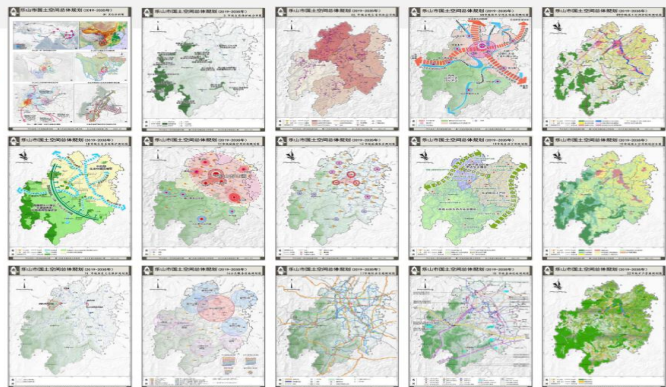
乐山市自然资源局  
2019



### 图件

#### ■ 市域规划图件

《市级国土空间规划编制指南》要求市域17张图

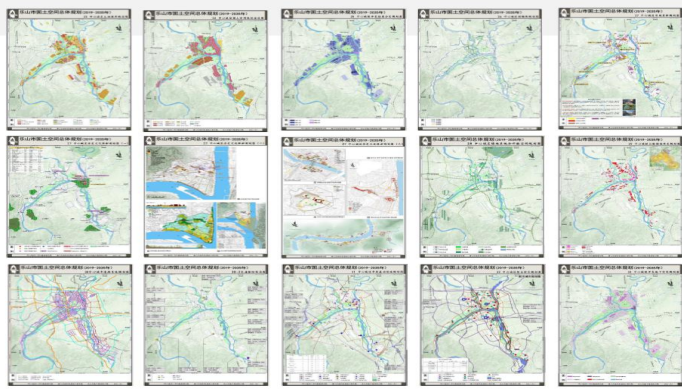


- 01 区位分析图
- 02 市域国土空间用地现状图
- 03 市域自然保护地分布图
- 04 市域历史文化遗存分布图
- 05 市域自然灾害风险分布图
- 06 市域主体功能分区图
- 07 市域国土空间总体规划规划图
- 08 市域国土空间控制线规划图
- 09 市域生态系统保护规划图
- 10 市域城镇空间结构规划图
- 11 市域城镇体系规划图
- 12 市域农业空间规划图
- 13 市域产业布局规划图
- 14 市域历史文化保护规划图
- 15 市域城乡生活圈和公共服务设施规划图
- 16 市域综合交通规划图
- 17 市域基础设施规划图
- 18 市域国土空间规划分区图
- 19 市域生态修复规划图
- 20 市域土地综合整治规划图
- 21 市域矿产资源规划图

### 前期工作成果

#### ■ 中心城区规划图件

《市级国土空间规划编制指南》要求中心城区12张图



- 22 中心城区用地现状图
- 23 中心城区土地使用规划图
- 24 中心城区国土空间规划分区图
- 25 中心城区开发强度分区规划图
- 26 中心城区控制线规划图
- 27 中心城区历史文化保护和城市更新规划图
- 28 中心城区绿地系统和开敞空间规划图
- 29 中心城区公共服务设施体系规划图
- 30 中心城区道路交通规划图
- 31 中心城区市政基础设施规划图
- 32 中心城区综合防灾规划图
- 33 中心城区地下空间规划图
- 34 中心城区近期建设规划图

### 城市山水空间格局 彰显不足

- 建筑与城市山水格局融合不够
- 江岸界面通透性差，空间郁闭

### 历史城区建筑风貌 保护传承欠佳

- 历史城区建筑风貌与文化名城不协调
- 历史建筑破坏严重，文化传承欠佳

### 城市新区建筑风貌 管控力度有待提升

- 新区开发强度高、密度大
- 同一区域风貌不统一、不协调
- 部分建筑立面杂乱、屋顶有私搭乱建情况

### 建筑风貌管控机制 尚需健全完善

- 管控指标扁平化，精细化管控不足
- 城市设计工作滞后，联动管控、监管平台和追踪指导等机制有待健全

# 03

## 建筑风貌研究

---

3.1宏观层面管控

3.2中观层面管控

3.3微观层面管控

蓝	天
灰	
白	空
城市色彩	
浅绿	水系
深绿	



# 日照不足、湿度大、大气透明度低

乐山市主城区受地理和气候特征影响，日照不足，气温偏低，湿度大，降水多，多雾，大气透明度差。

中等亮度的暖色和鲜明色弥补视觉上的单调沉闷。

构成了乐山城市色彩的背景色基调——以灰、绿为主的冷色系。



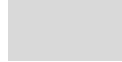


综合建筑风格、现状建筑，建议乐山建筑基底色彩以**青灰**、**浅灰**、**米灰**、**米白**为主色调。

青灰



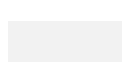
浅灰



米灰



米白

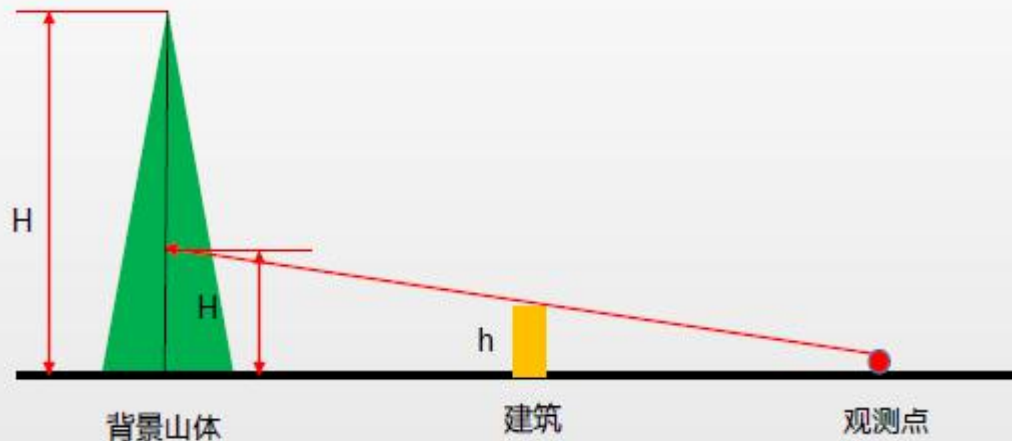
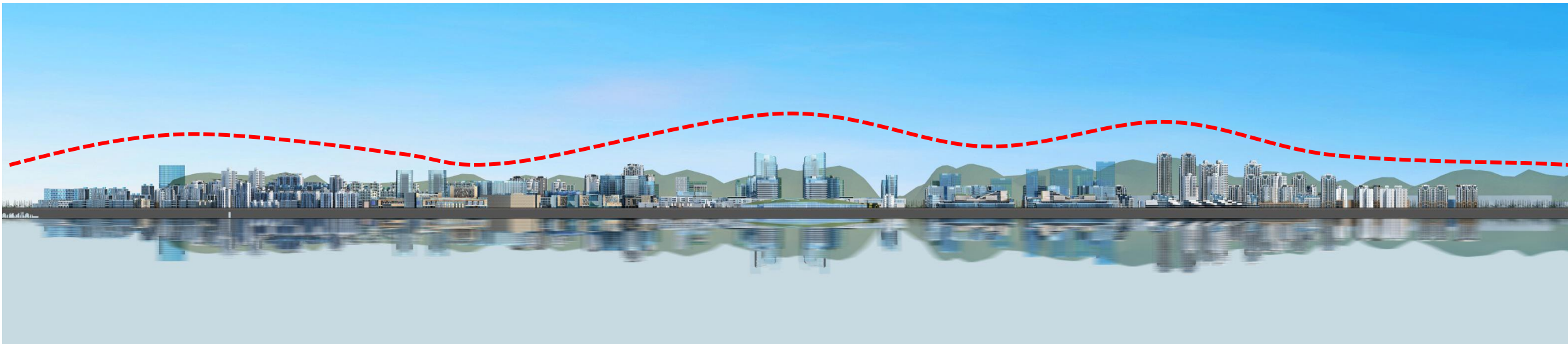




建筑与自然景观环境的有机融合

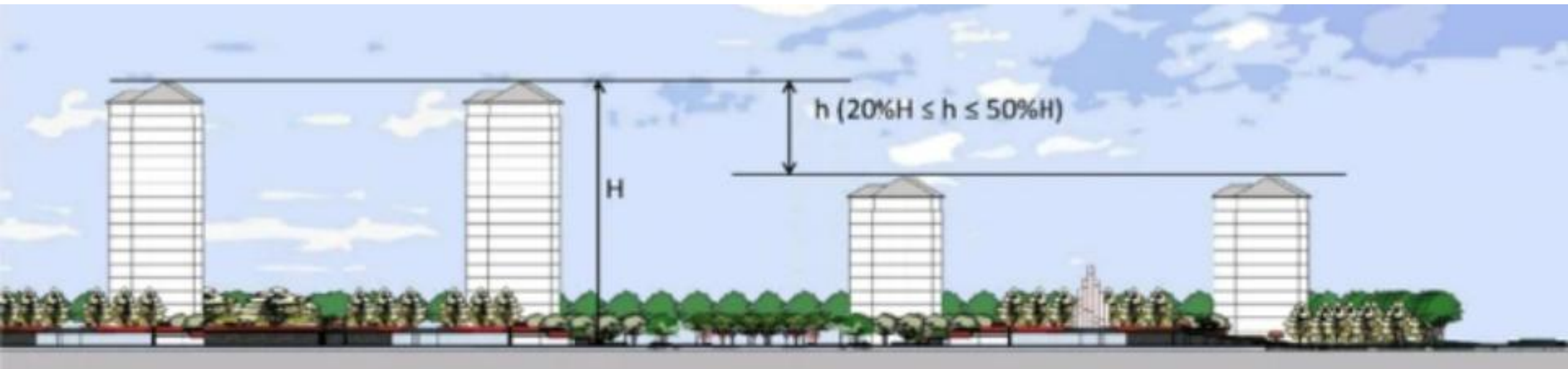
## 建筑形态——建筑高度总体控制

城市中大量的居住、商业、工业、仓储功能城市基底类的建筑形态应遵循**宜小不宜大、宜低不宜高、宜疏不宜密**的原则，强调整体性、统一性和协调性。



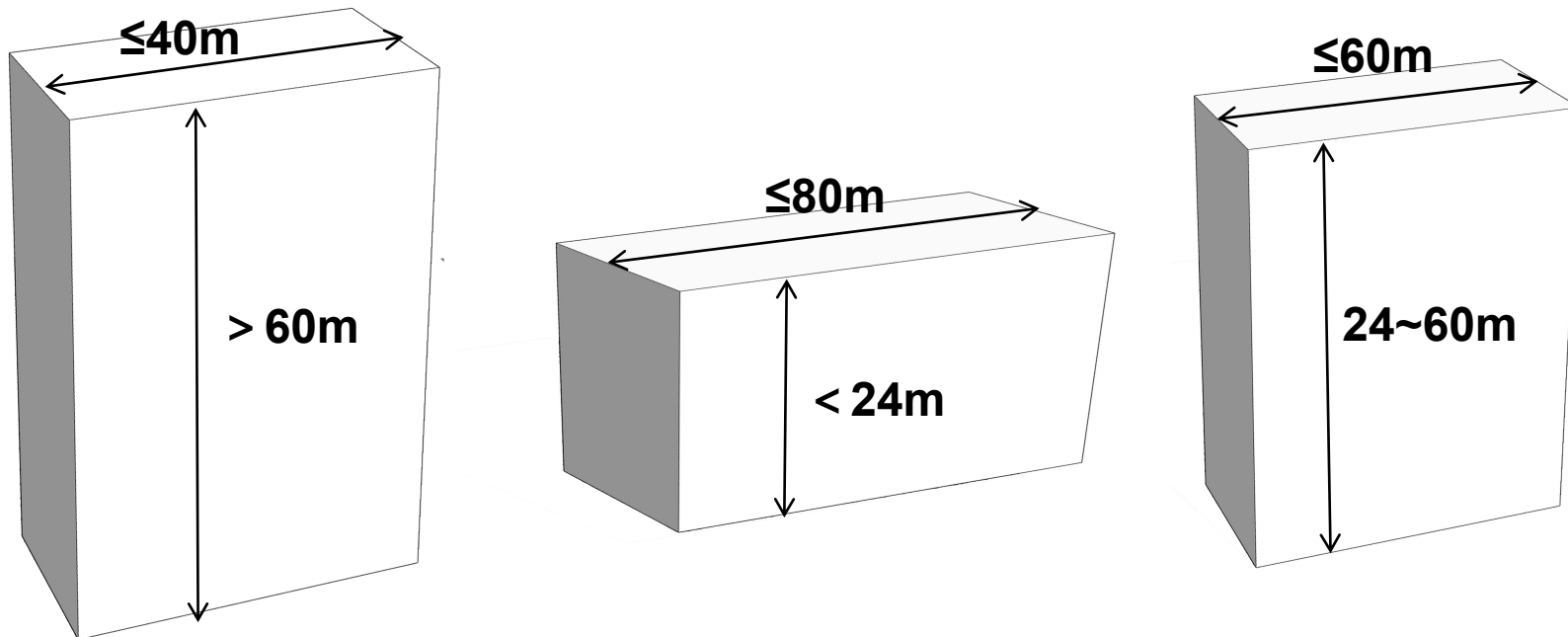
- 除地标性等特殊建筑外，以相关规划划定的视线通廊内重要背景山体高度的三分之一为作为视觉控制的基准高度，视廊内的建筑不得超过该高度。**建筑总体高度宜控制在24-80米区间。**
- 对应控制指标在城市设计和控制性详细规划中予以明确落实。

## 建筑形态——建筑梯度总体控制

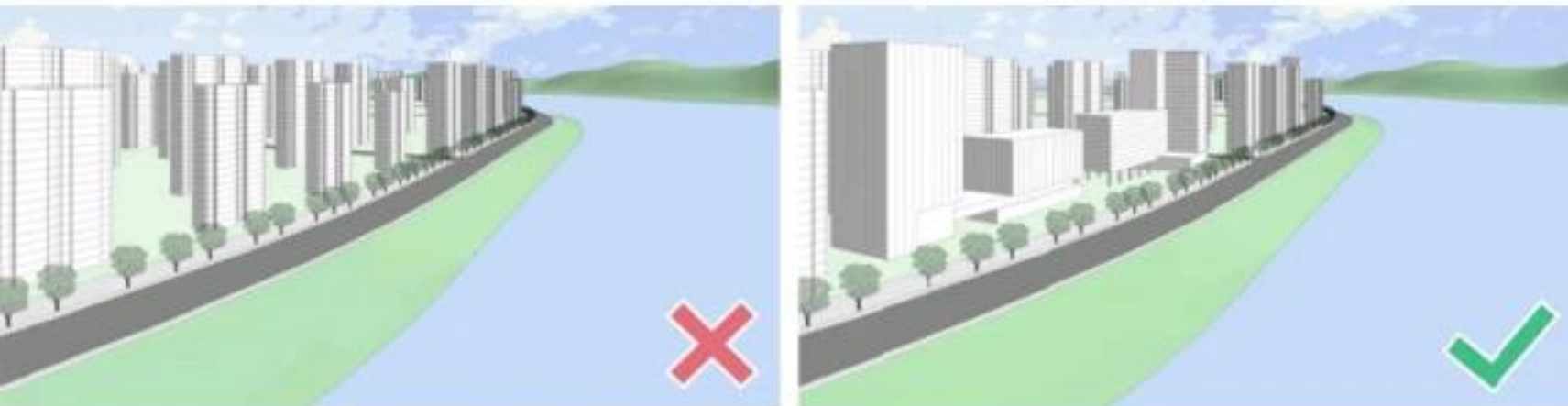


- **临城市主、次干道、河流等开敞空间的建筑高度应遵循前低后高、错落有致的原则，针对不同容量的地块开发，提出高度梯度控制的具体要求。**
- 规模达**8万平方米**的建筑项目，建议至少采用**2个梯度**。
- 规模达**15万平方米**的建筑项目，建筑高度在27米以下的建议应至少采用**2个梯度**，建筑高度在**27米以上**的建议至少采用**3个梯度**。
- 对滨水一线的住宅建筑，在同一项目地块或相邻地块之间，**27米及以上连续布局3栋建筑以上的，建筑高度建议应有不少于20%的梯度变化。**

## 建筑形态——建筑界面总体控制



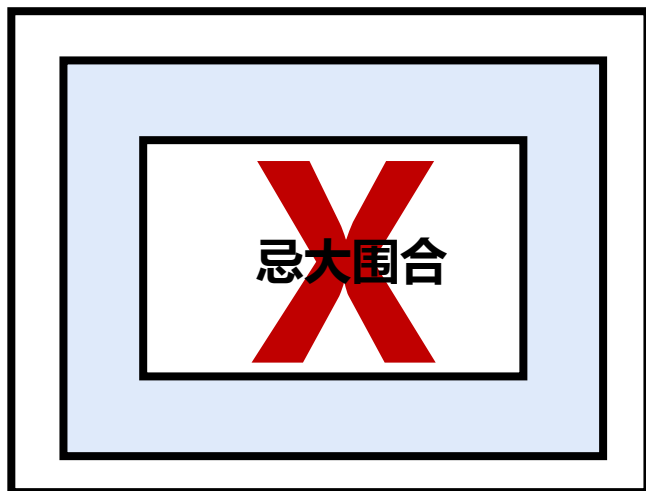
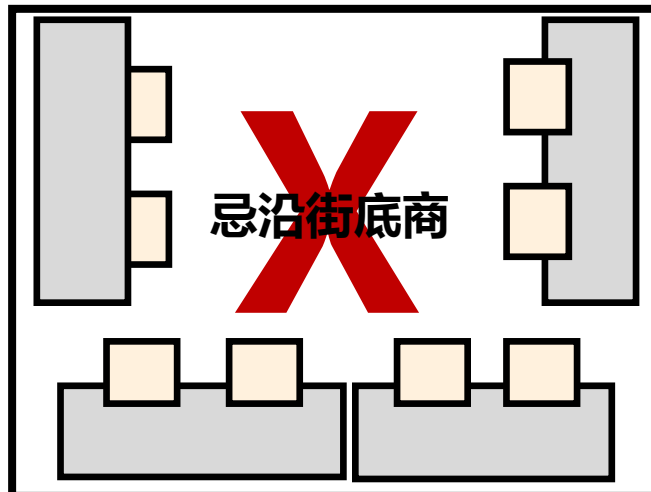
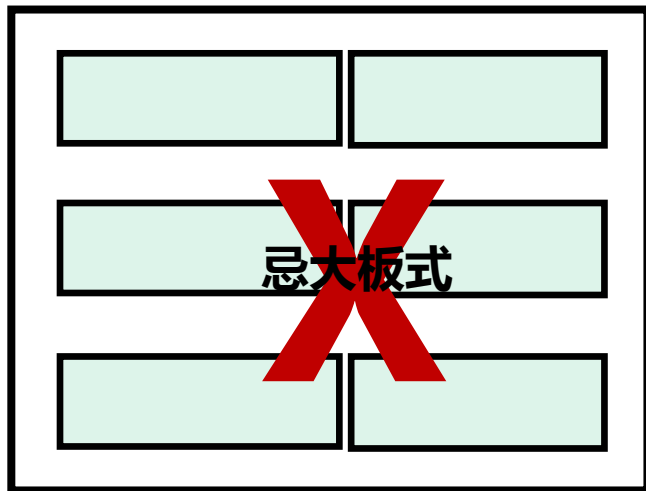
合理控制高宽比，形成开放、渗透和富有节奏感的建筑界面



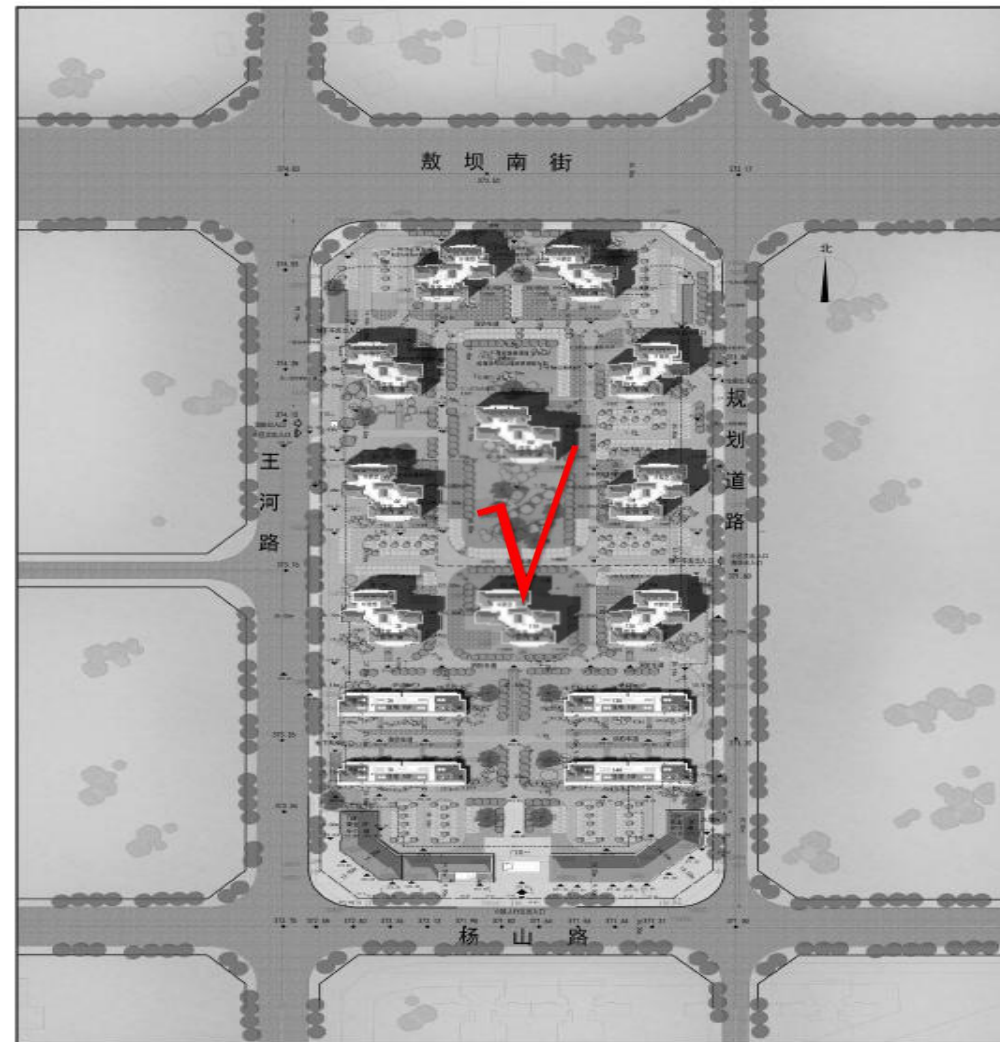
- 建筑高度60米及以上建筑的最大连续展开面宽**不得大于40米**。
- 建筑高度在24米以下的，最大连续展开面宽**不大于80米**。
- 建筑高度24至60米高的，最大连续展开面宽**不大于60米**。
- 采用条式的高层住宅，若纵墙面面山、面水或临城市主干路的，其连续布局**不得超过2栋**。

- 大渡河、岷江、青衣江以及各片区重要水体两岸的滨水界面宜布置公共空间及公共设施，**第一界面不得连续布置超过三个居住功能的地块**。

# 建筑形态——建筑布局总体控制



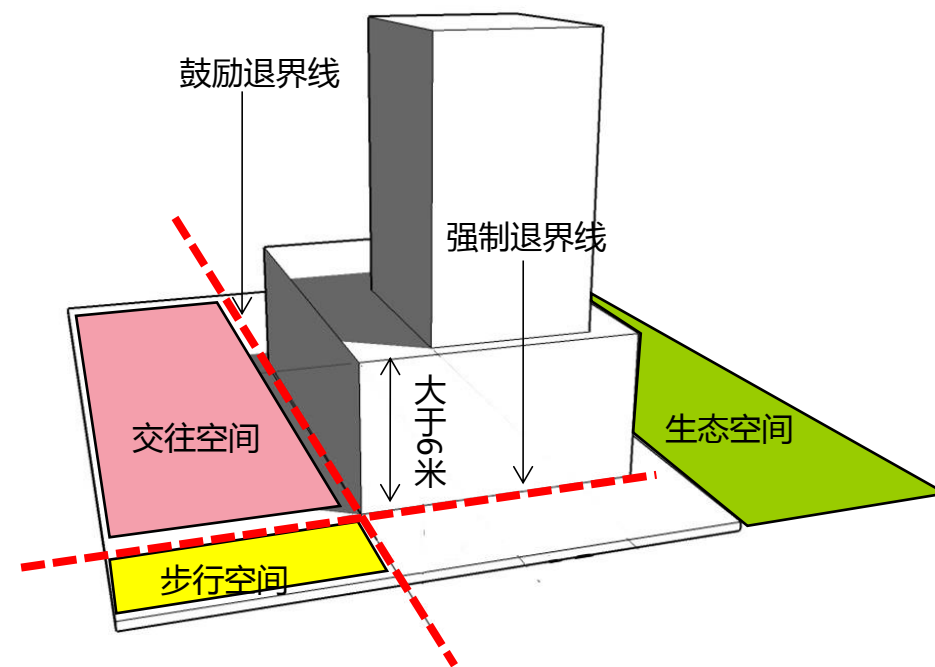
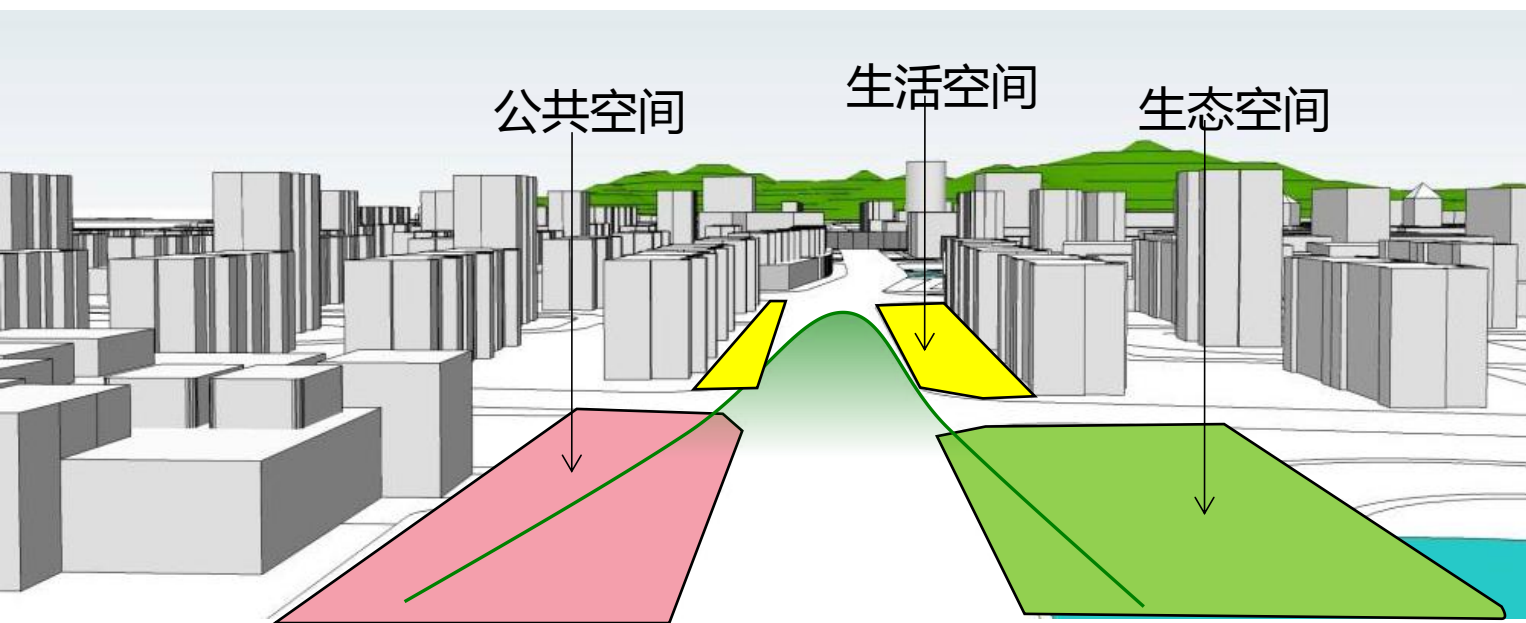
- 建筑体量比例适宜
- 建筑群体组织有序
- 建筑群空间同环境和谐统一



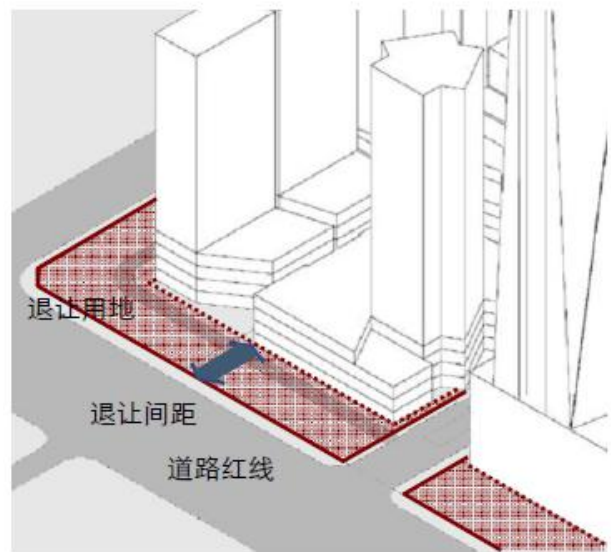
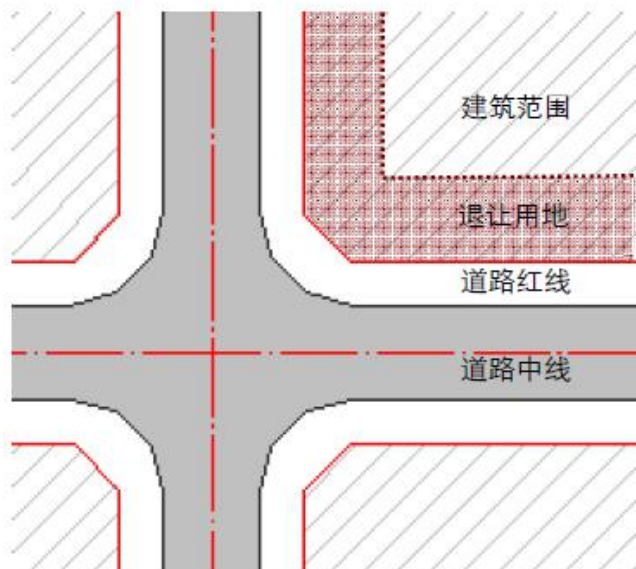
## 建筑形态——建筑退距控制

根据各片区规划用地性质和控制指标以及区位特点，进行差异化的退界设计，塑造活力的城市空间场所。

- 公共界面建议形成不小于**15米进深**的交流场所。
- 生态界面结合绿地系统和城市水系，形成不小于**20米进深**的活动空间。



## 建筑形态——街道尺度控制



## 各类建筑后退用地红线最小距离

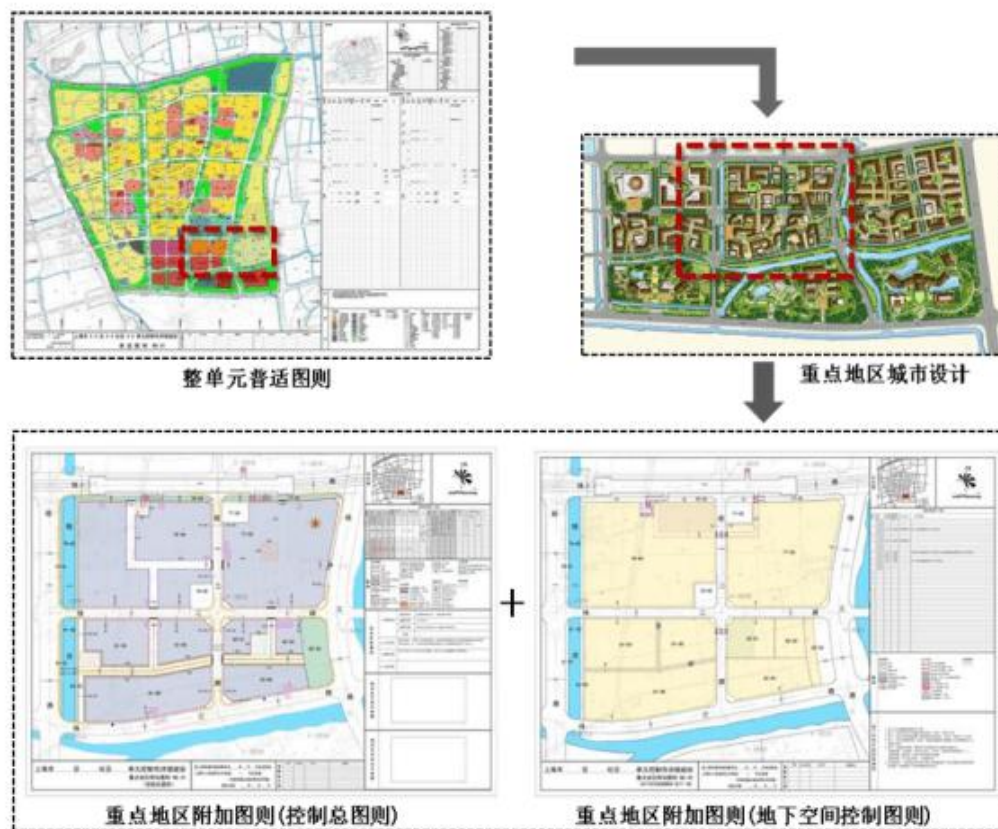
建筑用途	建筑朝向	建筑高度的倍数		最低要求 (米)
居住建筑	多、低层长边	0.5 (旧城改建区) 0.6 (城市新建区)		6.0
	多、低层山墙	-		4.0
	高层主要朝向	$\alpha \leq 30^\circ$	0.3	13.0
		$30^\circ < \alpha \leq 60^\circ$	0.24	
高层次要朝向	0.2		9.0	
非居住建筑	多低层长边	0.5		6.0
	多低层山墙	-		4.0
	高层主要朝向	$\alpha \leq 30^\circ$	0.2	13.0
		$30^\circ < \alpha \leq 60^\circ$	0.16	
高层次要朝向	0.125		9.0	
低层辅助用房	长边、山墙	0.5		2.0

## 各类建筑后退规划道路红线最小距离

建筑类型	道路宽度	
	道路红线宽度 < 30.0 米	道路红线宽度 $\geq$ 30.0 米
多低层建筑	5.0 米	8.0 米
专业市场、大型公共建筑	12.0 米	12.0 米
高层建筑裙房	10.0 米	12.0 米
高层建筑	12.0 米	15.0 米

## 开发强度

- 践行“减容、控高、增绿、提质”的建设理念，针对不同片区不同地块的不同特点，在片区控制性详细规划和城市设计中结合片区定位给予不同的规划控制要求，优化地块控制强度指标。



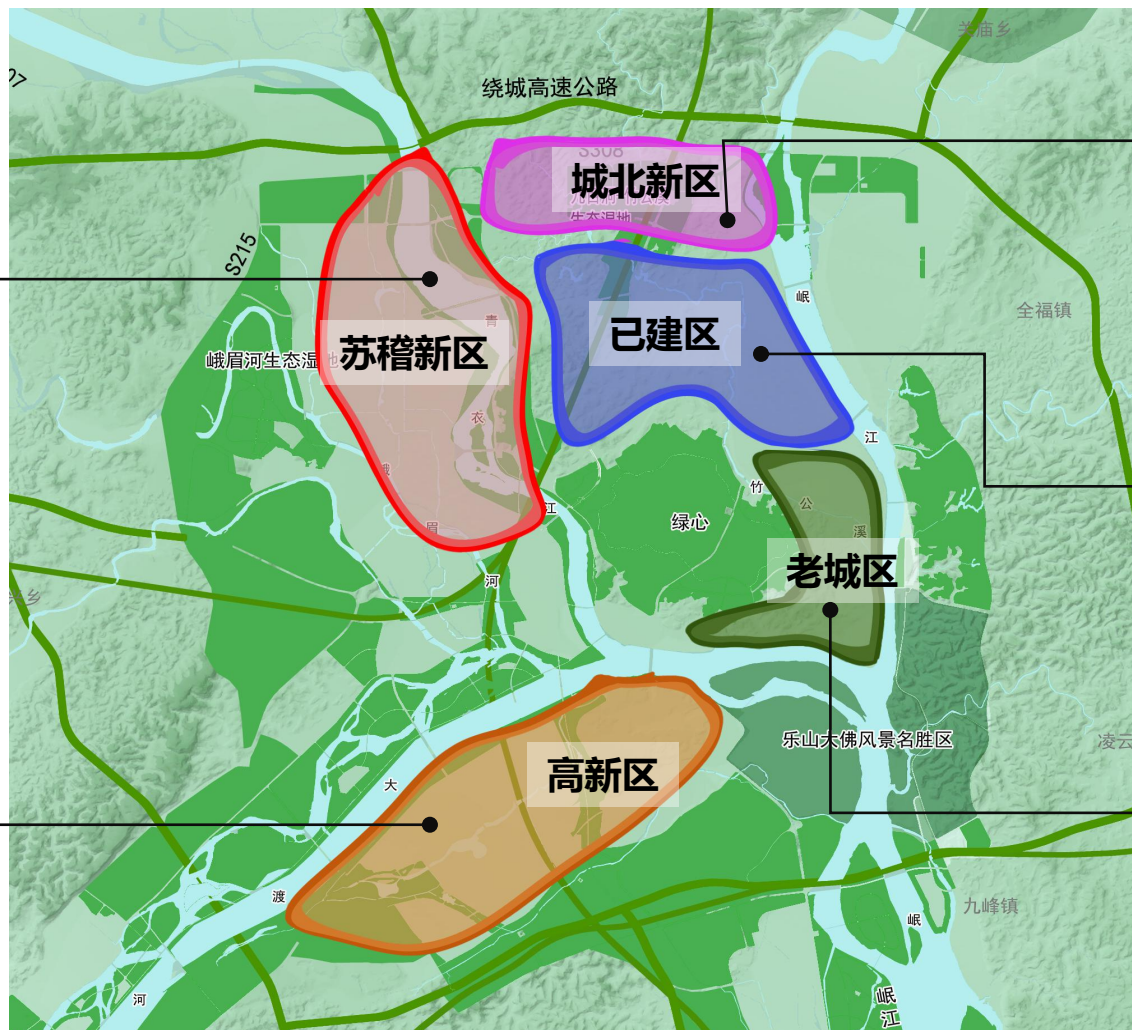
由“均衡指标”转变为“差异化指标”

## 风貌分区

在遵循城市整体山水格局基底上，结合片区资源环境、历史文化、功能定位等因素，分区进行建筑风貌规划引导，注重城市建筑的整体性与独特性关系，体现建筑风貌的“和而不同、大同小异”。

**苏稽新区**：展现**活力、时尚、人文**新城风貌。

**高新区**：采用**现代、新颖、简洁**建筑风格，体现科技感与现代感。



**城北新区**：结合丘陵地貌，彰显**山水宜居品质**特色。

**已建区**：通过城市更新，优化设施配套，美化环境，提升品质及风貌。

**老城区**：延续传统建筑风貌，展现**嘉州历史文化**独特魅力。

## 老城区



## ● 现状风貌特质

**1. 区位优势，环境独特** 乐山城市传统中心，处于三江汇流处，绿心镶嵌，三江环抱，自然山水格局极为独特。

**2. 历史悠久，文化厚重** 嘉州古城已有近三千年历史，区内拥有众多的物质文化及非物质文化遗产资源。

**3. 传统商圈，烟火浓郁** 乐山传统的商业街区，人气旺盛，商业氛围浓厚，美食云集，烟火味十足。



# 老城区



青砖、粉墙、红砂岩、黛瓦

古嘉州的色彩符号依旧在老城留存

# 老城区

## 风貌重点控制区：

1. 历史城区
2. 岷江、大渡河滨水空间

## 建筑色彩：

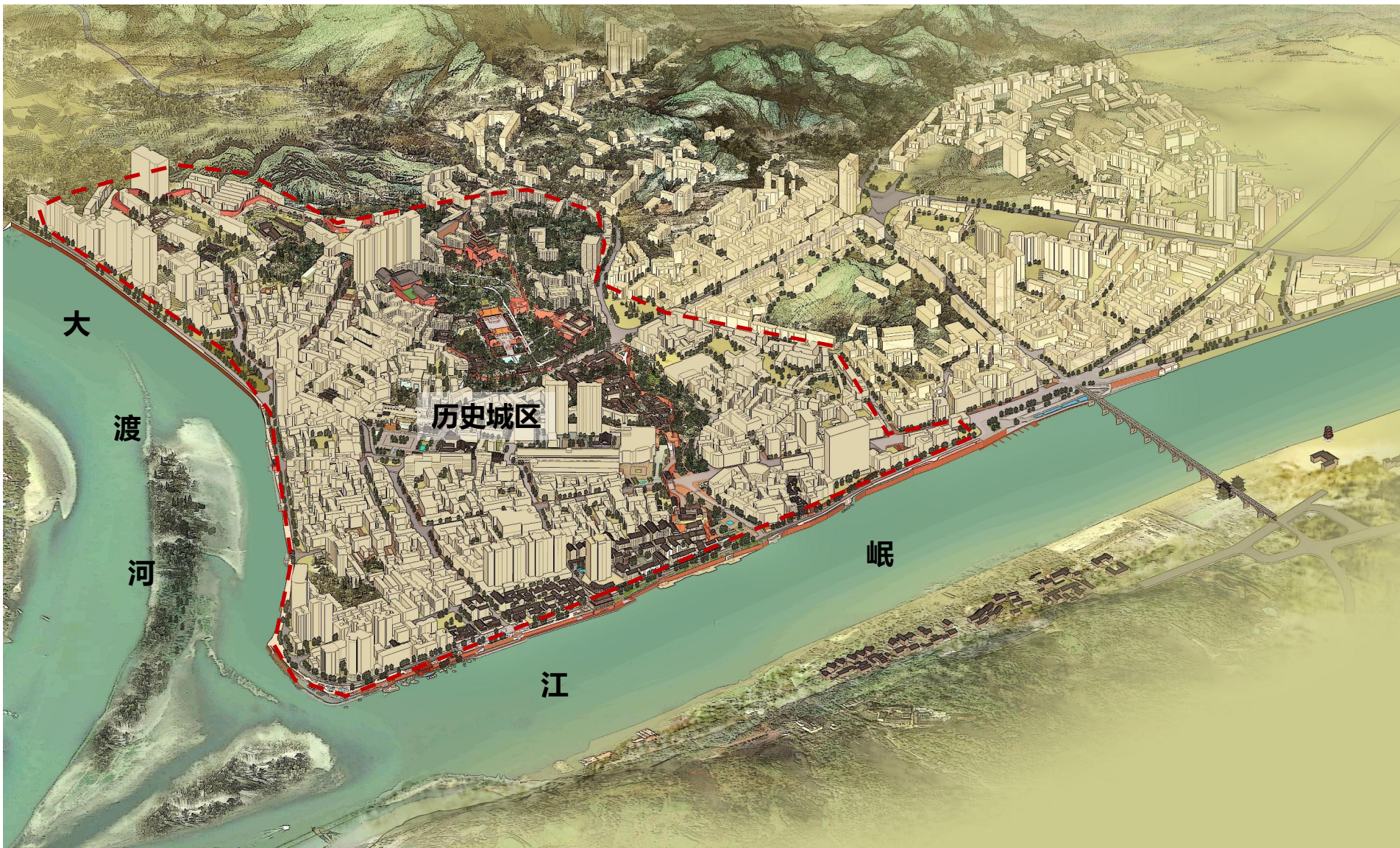
青灰、 浅灰、 米白

主色：



砖红、 深灰、 棕色

辅色：



## 老城区

### 建筑体量

#### ■ 体量宜小，高度宜低，避免高大建筑

老城区应以低层、多层建筑为主，避免大体量高层建筑。历史城区内建筑高度、体量等按历史文化名城保护规划相关要求控制。

### 建筑风格

#### ■ 延续川西民居、民国建筑风格，重塑嘉州古韵

保持传统格局、历史风貌和空间尺度，以及自然景观环境。汲取川西民居、民国建筑文化特色元素，展现嘉州地方文化。通过临街建筑首层设置骑楼、檐廊等灰空间，强化历史氛围。



## 老城区

### 建筑风格

#### 延续川西民居、民国建筑风格，重塑嘉州古韵

保持传统格局、历史风貌和空间尺度，以及自然景观环境。汲取川西民居、民国建筑文化特色元素，展现嘉州地方文化。通过临街建筑首层设置骑楼、檐廊等灰空间，强化历史氛围。

大挑檐坡屋顶

穿斗形式

白墙



川西民居

延续传承

民国建筑



人字顶、青瓦

灰墙

红砂岩基座

- 汲取川西民居大挑檐坡屋顶、穿斗形式立面形态与建筑装饰。

- 采取嘉州常见红砂岩色的材料作为勒脚，融入民国风格建筑元素，体现乐山建筑特色。

# 老城区

## ● 历史城区风貌意向



传统女儿墙

花砖墙

复古挑檐

中式山墙

青瓦

传统青砖

历史文化景观装饰

• 风格:川西民居风

• 色彩:以传统**砖红青灰**为主色,以**褐色深灰**为辅色,整体色彩和谐而统一

• 材质:墙体宜选用真石漆或石材,浅色与深色进行搭配

• 屋顶:青瓦坡屋顶

• 元素符号:中式挑檐、纹样、柱式等传统元素符号

# 老城区

## ● 历史城区风貌意向



老式铁艺窗户

传统青红砖

中式山墙

古典路灯

装饰和雕刻

将传统文化与乐山建筑特色元素有机结合，采用民国风格建筑元素，既注意保留中国的传统风格，又吸收西洋建筑风格，体现从传统走向现代的过渡阶段特征。

# 老城区

## ● 历史城区风貌意向



中式山墙

中式门头

青瓦屋顶

老城区

● 历史城区风貌意向



中式山墙

青瓦屋顶

WOOLWORTHS

STARBUCKS COFFEE

老城区

● 历史城区风貌意向



青瓦屋顶

青瓦屋顶

新中式山墙

## 老城区管控

## 滨水空间管控

■ **复兴滨江历史遗存** 复兴与活化历史街区、街巷和历史建构物，通过公共空间、慢行系统等加强与滨江历史遗存的联系，提升功能形成滨江公共活动聚点，同时防止对人文环境的破坏。

■ **打造都市共享人文江岸** 聚焦世界重要旅游目的地，构建多层次游城体系，打造都市、共享、人文江岸，建旅游城市窗口，描绘“景城一体”新时代画卷，复兴多维活力场所，传承嘉州人文历史。



## 新城区——苏稽新区



“一廊连四心，十渠串五城”

苏稽片区功能结构规划图

### ● 区位与功能

- 苏稽新区位于主城区西部，是主城区通往峨眉山的重要出入口，城区的“西大门”。
- 片区是集市级文体中心、会展中心、大学城、古镇旅游、康养于一体的城市新区。

# 新城区——苏稽新区



## ● 现状风貌特质

1. 苏稽历史悠久，古镇风貌犹存。
2. 空间开阔平缓，水系丰富。
3. 市级文体、教育功能突显，新区呈现活力、时尚的现代风貌。



## 新城区——苏稽新区

### 横纵廊道空间管控

#### ■ 预留充裕的廊道空间，构筑山水城格局

预留充裕的城市通廊，为生态型活力城市的塑造提供可视化的“山、水、城”空间格局。

#### ■ 塑造标志性场所，鼓励特色建筑景观

塑造具有识别性、标志性场所，鼓励体现地域自然、人文、时尚等因素的整体性的特色建筑景观塑造。



# 新城区——苏稽新区




## 风貌重点控制区：

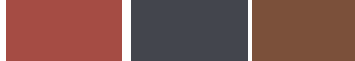
1. 峨眉山滨水空间
2. 纵横发展廊道空间
3. 苏稽古镇保护区

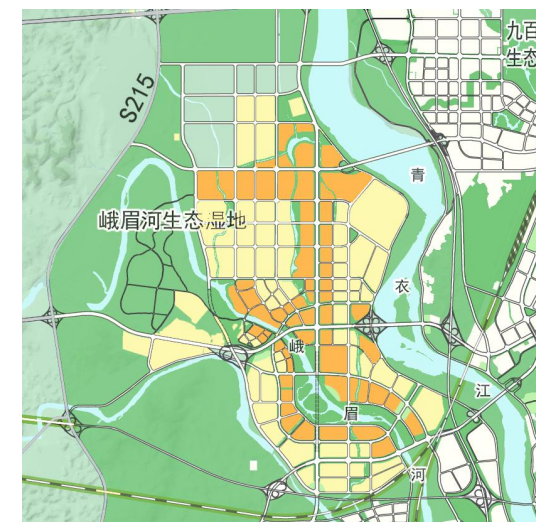
## 建筑色彩：

浅灰、米白、米黄

主色：

砖红、深灰、深棕

辅色：



 重点控制区



现代材料演绎嘉州红砂岩



## 新城区——苏稽新区

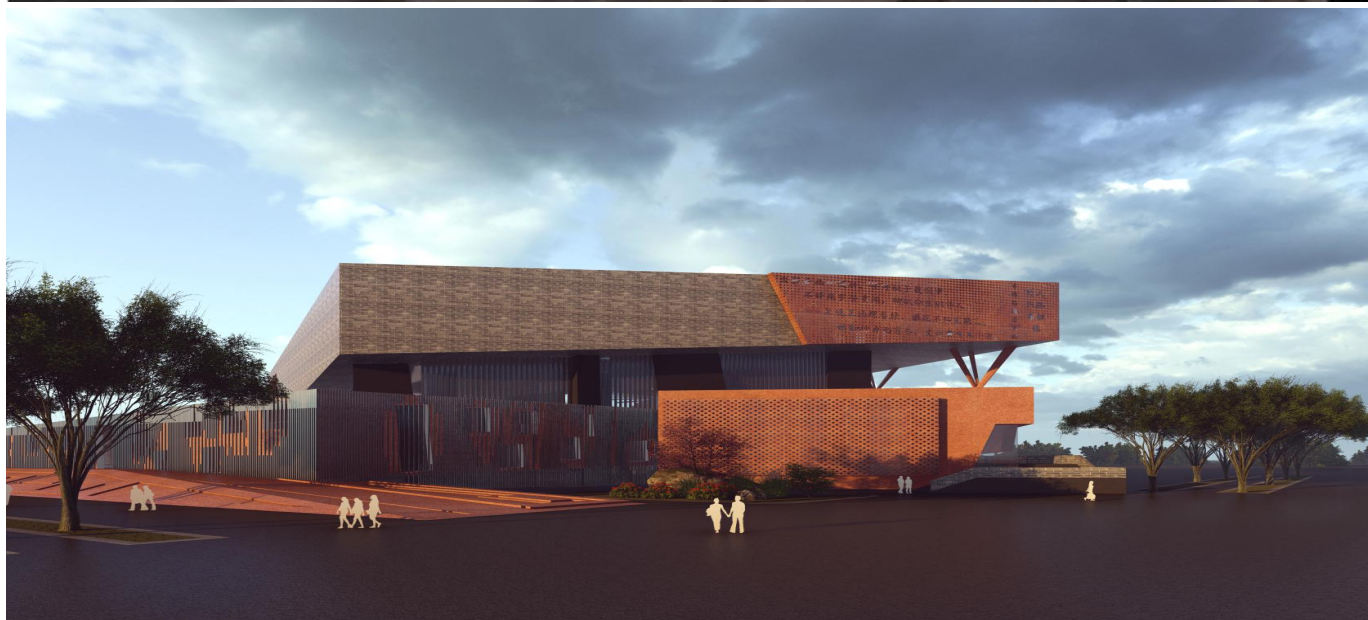
### 公共建筑

#### ■ 风格：现代建筑风格，融入地方建筑文化元素

以现代建筑风格为主，展现活力、时尚新城风貌，融入嘉州常见红砂岩色的材料，体现乐山建筑文化元素。

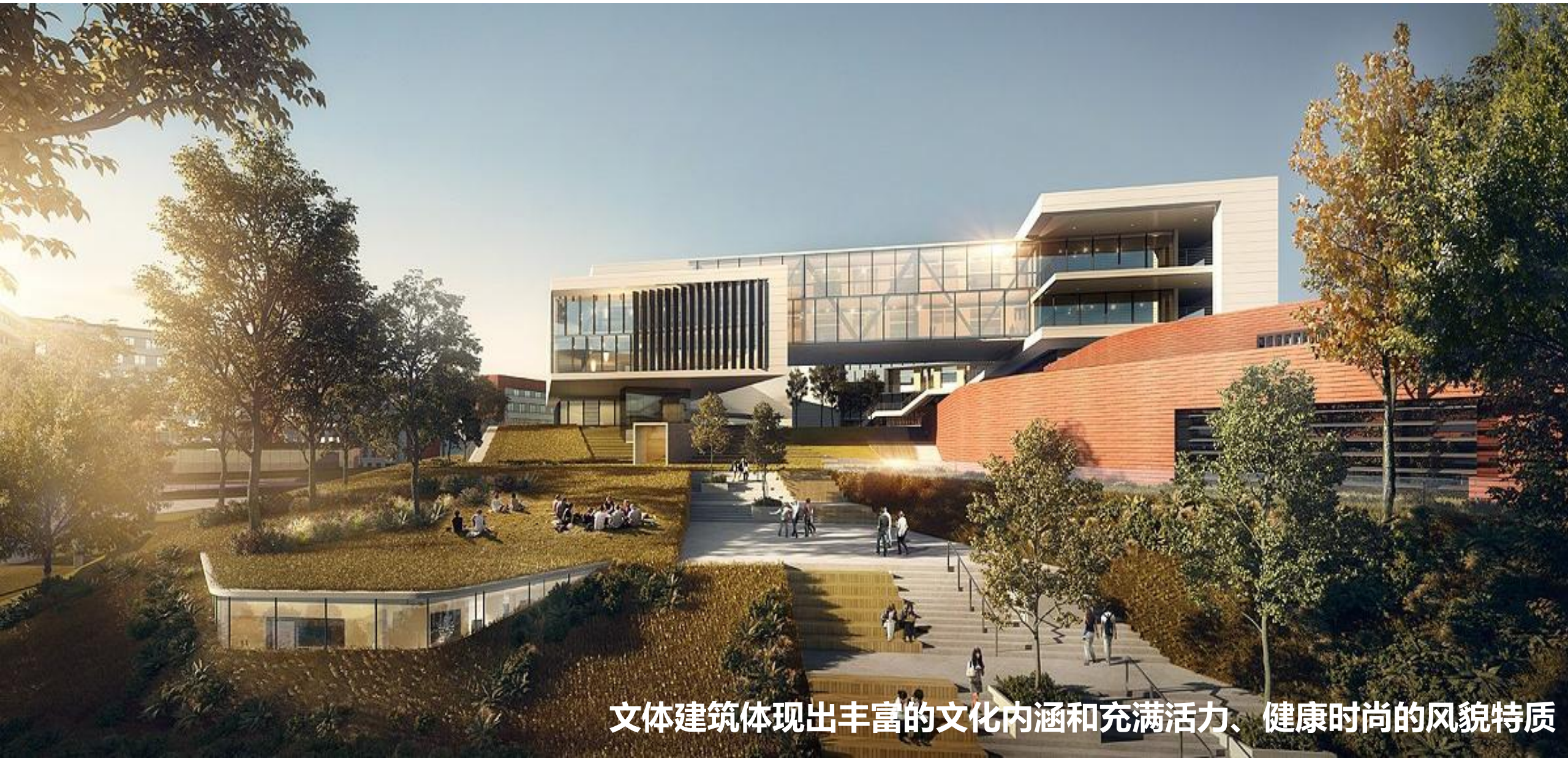
#### ■ 形态：宜大不宜高，体量高度变化应具有逻辑性

公共建筑体量宜大，不宜过高。建筑群落的体量高度变化应具有逻辑性，遵循“大同小异”原则，形成组团化高低起伏，错落有致，相互交替的建筑空间形态。



新城区——苏稽新区

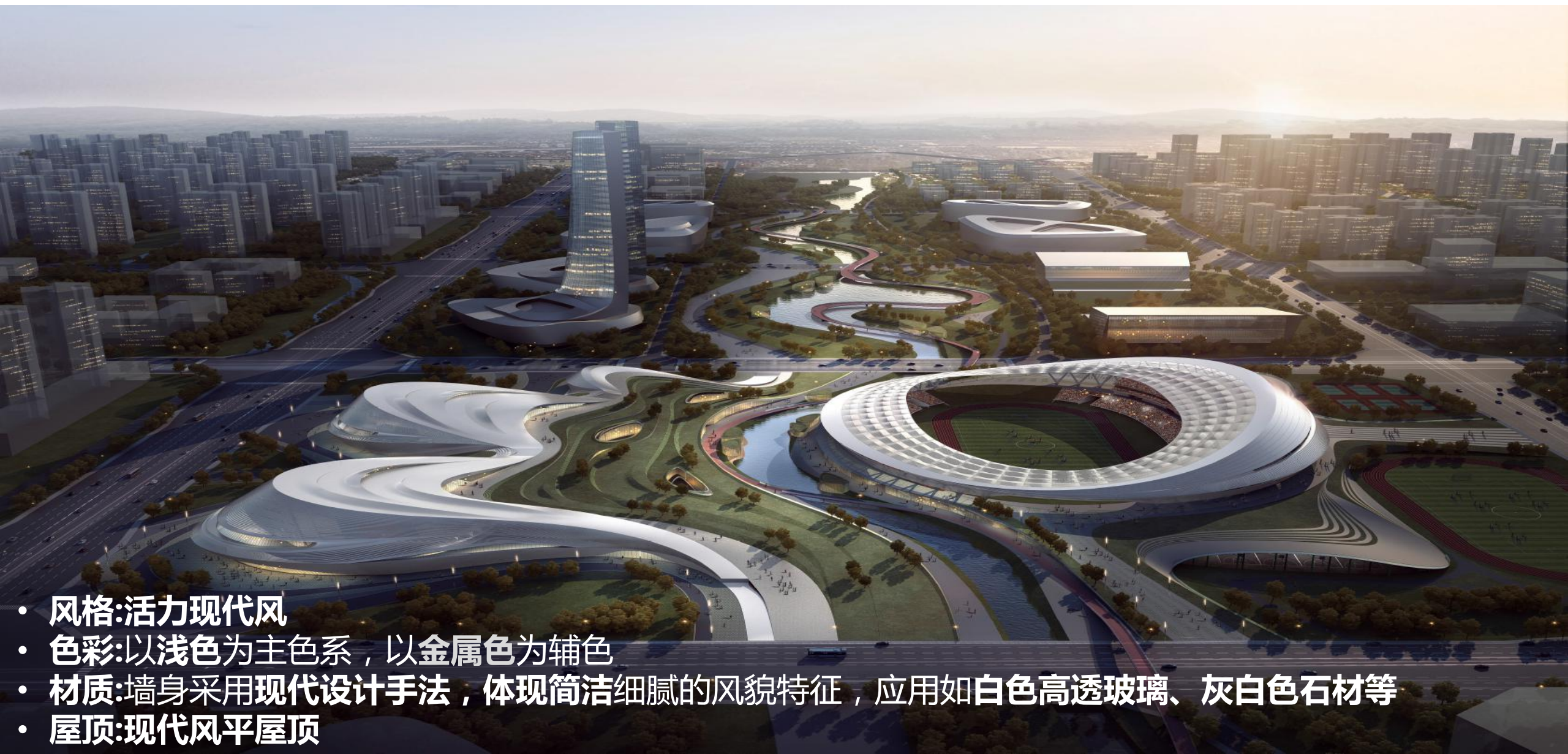
● 文体建筑风貌意向



文体建筑体现出丰富的文化内涵和充满活力、健康时尚的风貌特质

# 新城区——苏稽新区

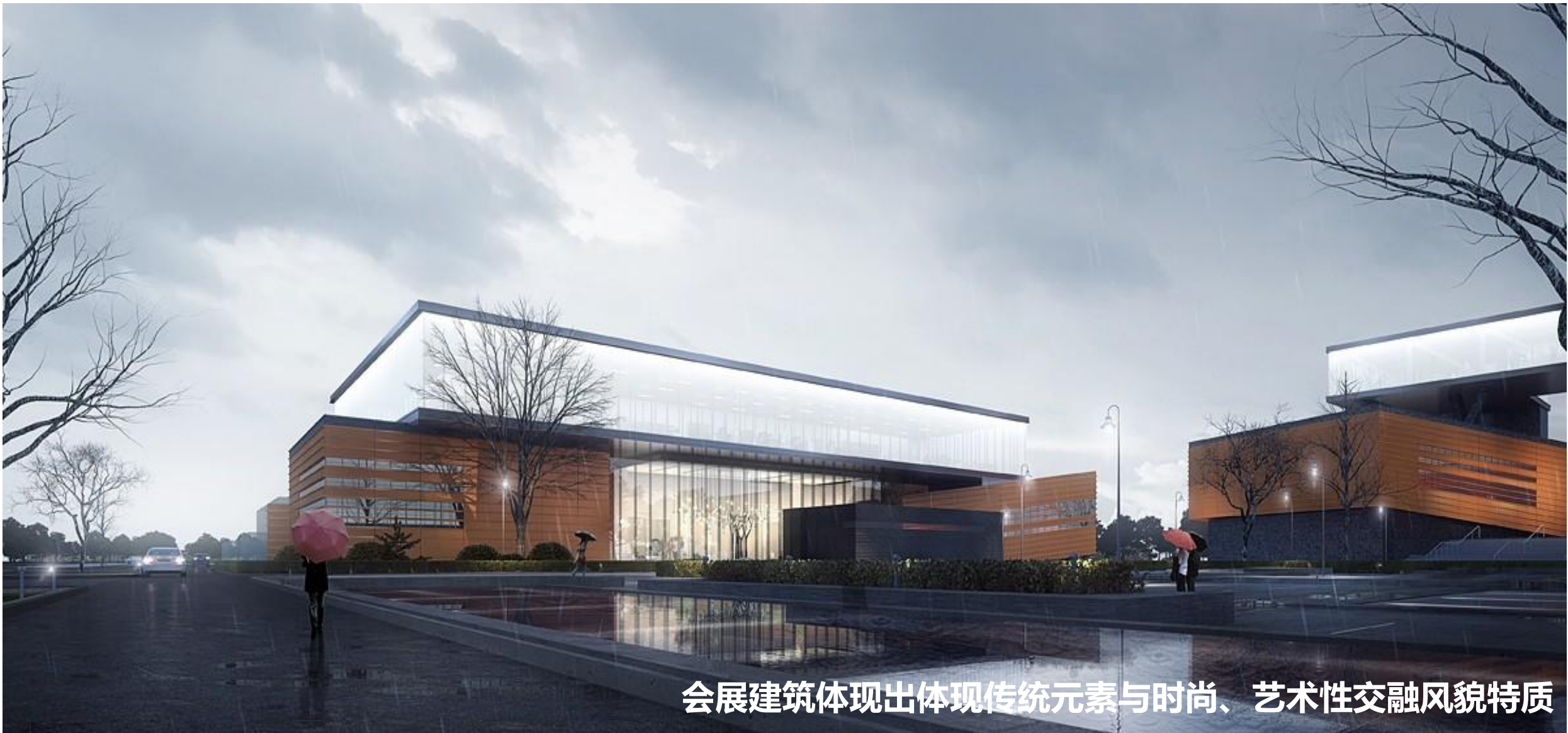
## ● 文体建筑风貌意向



- 风格:活力现代风
- 色彩:以浅色为主色系,以金属色为辅色
- 材质:墙身采用现代设计手法,体现简洁细腻的风貌特征,应用如白色高透玻璃、灰白色石材等
- 屋顶:现代风平屋顶

新城区——苏稽新区

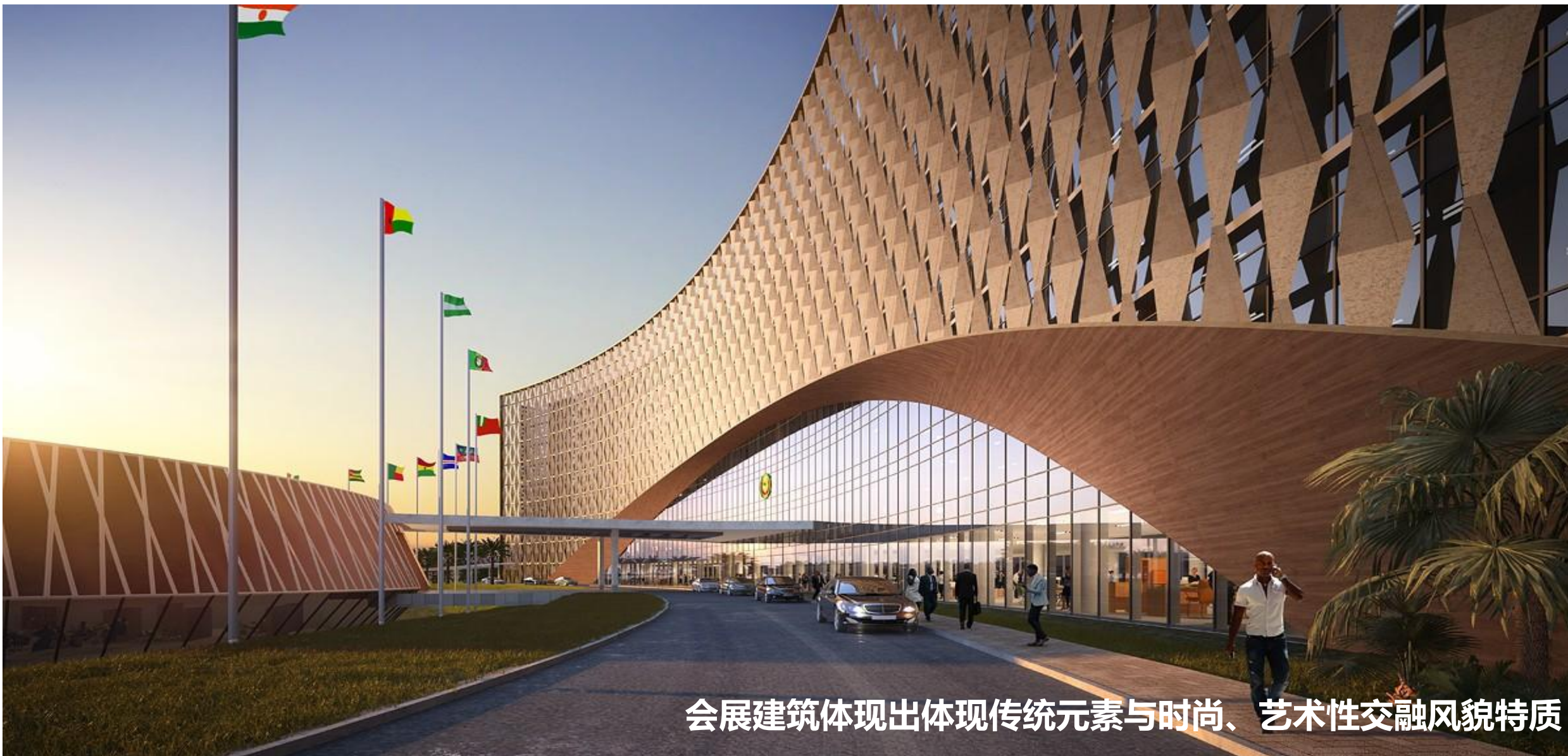
● 会展建筑风貌意向



会展建筑体现出体现传统元素与时尚、艺术性交融风貌特质

新城区——苏稽新区

● 会展建筑风貌意向



会展建筑体现出体现传统元素与时尚、艺术性交融风貌特质

新城区——苏稽新区

● 商业建筑风貌意向



- 风格:活力现代风
- 组合:采用三段式构图
- 色彩:商业空间采用浅色,暖色的色调,轻快简洁的建筑立面,体现新区的活力时尚感
- 材质:墙身采用现代设计手法,体现简洁细腻的风貌特征,应用材料如高透玻璃、石材、木格栅等
- 屋顶:现代风平屋

## 新城区——苏稽新区

### 住宅建筑

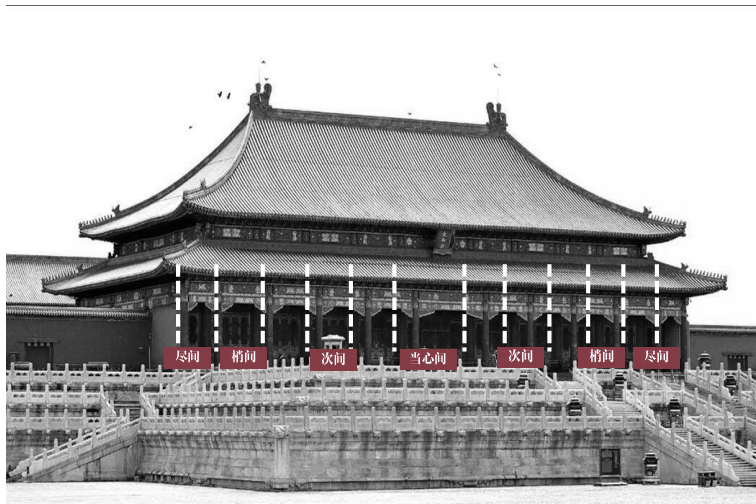
汲取盛唐传统建筑文化元素，用于顶部、门厅设计

以现代建筑手法提炼抽象演绎盛唐传统建筑文化元素，融入现代高层建筑的顶部、入户门厅中，体现乐山建筑特色。

#### 1. 屋顶设计



- 提炼核心元素，用于顶部设计，萃取美感 雕琢细节。



- 建筑屋顶隔断划分传承经典比例。

## 新城区——苏稽新区

## 住宅建筑

## 2. 门厅设计

- 强调传统的宅院感。
- 材质宜与住宅基座相同，以浅色石材、仿石真石漆为主；
- 宜加入挑檐、纹样、柱式等元素符号。

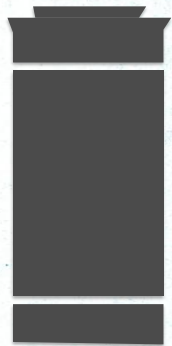


# 新城区——苏稽新区

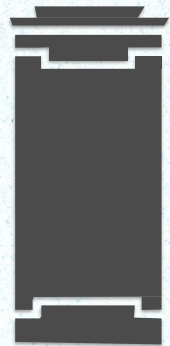
## 住宅建筑

立面设计采用传统古典三段式划分构形搭配

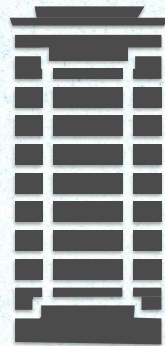
### 形态传承古典，比例复刻经典



经典三段式划分



古典凸形构图



标准段横向舒展



基座古典韵律



新城区——苏稽新区

住宅建筑

高层住宅建筑立面冷暖色效果示意

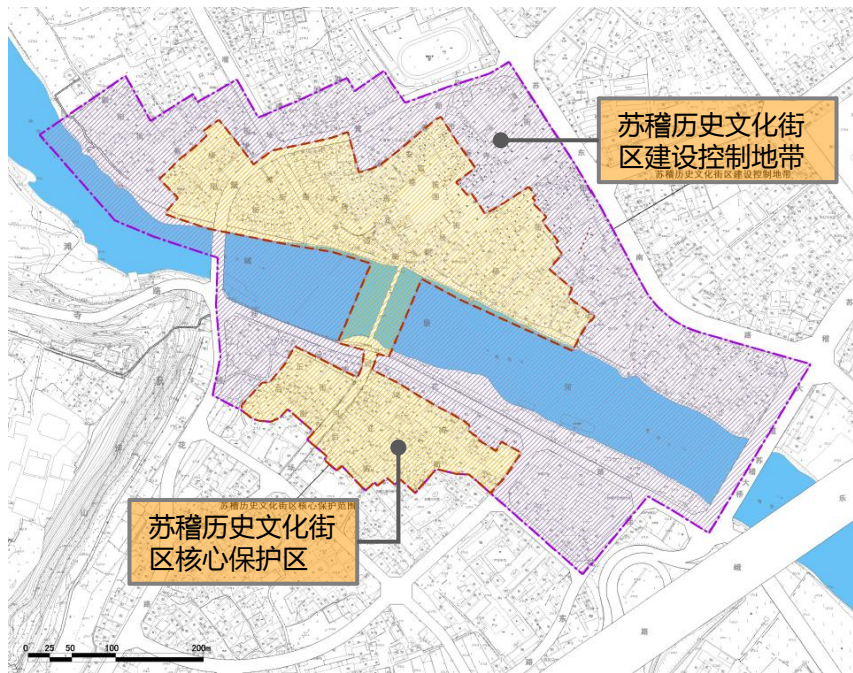


冷色基础款：米黄色基座+米白色主墙面



暖色基础款：米黄色基座+米黄色主墙面

# 新城区——苏稽新区



## 古镇空间管控

### 建设历史场所与现代生活体验区

发挥古镇历史价值，赋予其民宿、特色餐饮、特色商铺等更多功能，复合化发展，形成历史场所与现代生活的体验区。

### 保护古镇历史街区

保持传统格局、历史风貌和空间尺度，以及自然景观环境。核心保护区周边采用中式建筑风格，建筑风貌、色彩与古镇区历史街区建筑相协调。



# 新城区——苏稽新区

## ● 古镇建筑风貌意向



延续古镇肌理，活化利用历史建筑，协调空间尺度与建筑风貌

新城区——苏稽新区

● 古镇建筑风貌意向



新城区——苏稽新区

● 古镇建筑风貌意向

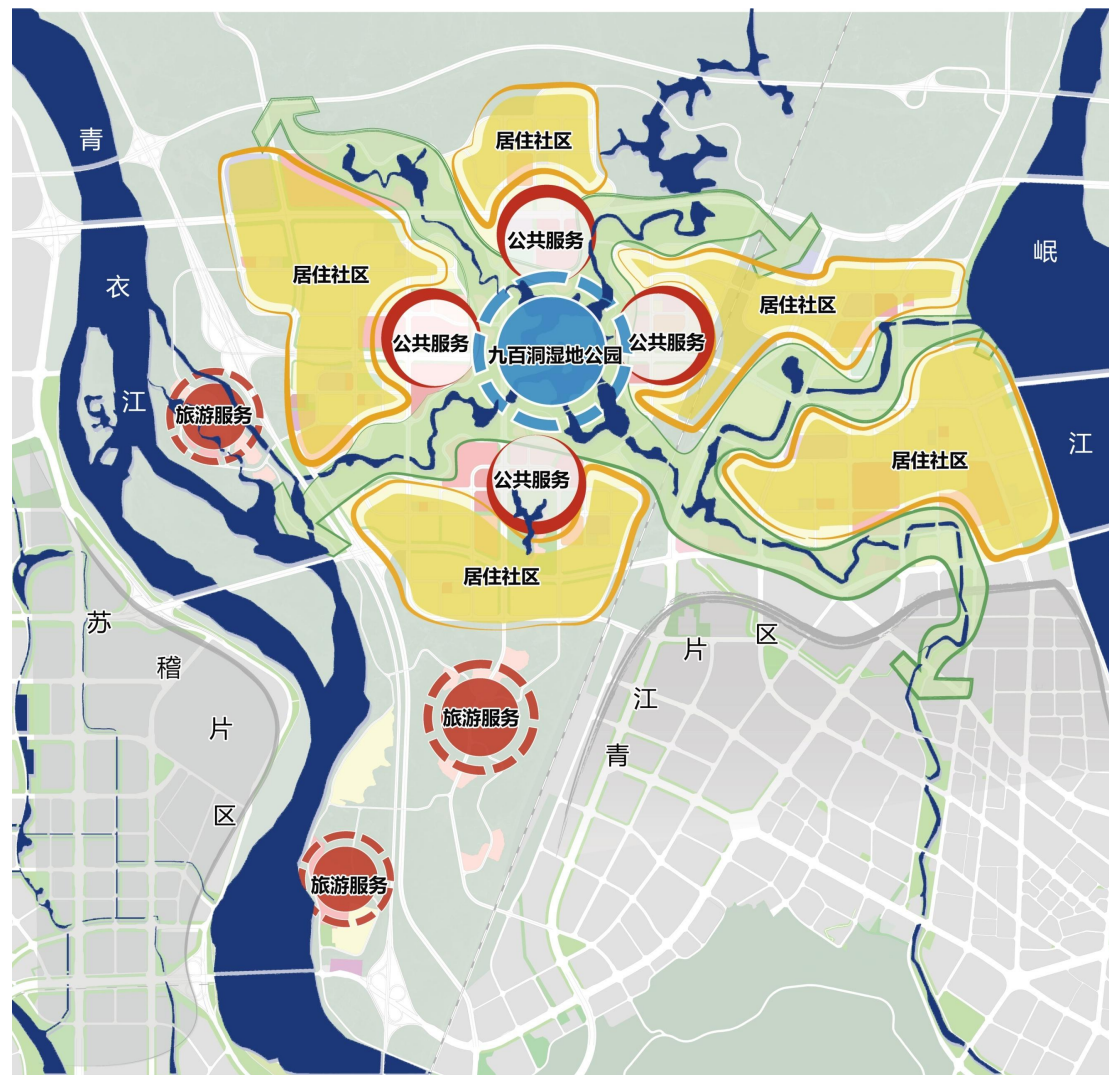


## 新城区——城北新区



### ● 区位与功能

- 城北新区位于主城区北部，城市向北拓展的主要方向，城区的“北大门”。面积约21平方公里。
- 国际人文客厅、区域康养中心、生态宜居新城，集酒店、度假、康养、办公、居住多功能于一体的综合性城市新区。



城北新区功能结构规划图

# 新城区——城北新区



## ● 现状风貌特质

- 1.川中丘陵，山水相融** 区内为典型的丘陵地貌，竹公溪穿城而过，自然生态环境良好。
- 2.城北门户，理想人居** 城北新区是乐山城市北大门，交通便捷，区域山清水秀，自然环境优越，是理想的居住空间。



# 新城区——城北新区



## 风貌重点控制区：

1. 嘉瑞大道沿线空间
2. 九百洞湿地

## 建筑色彩：

米灰、米白、卡其色



深棕、浅棕、木纹



# 新城区——城北新区

**建筑风格**：采用**新中式**建筑风，从**屋顶、飞檐、基座**植入嘉州特色建筑元素。

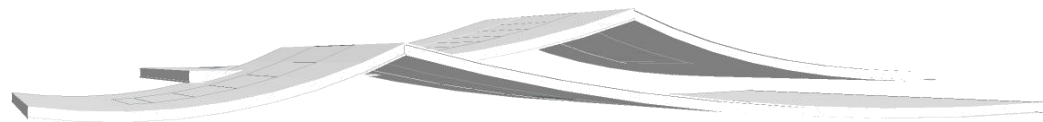
山



顶

嘉州山水画卷

水



山与水形成的山水画面，提取形态特征，形成屋面形态；

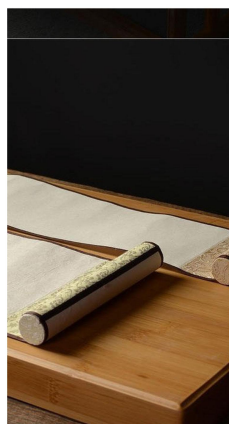
采用现代建筑做法结合乐山的青砖、黛瓦及乐山城市空间色彩形成体现嘉州元素的屋面。

# 新城区——城北新区

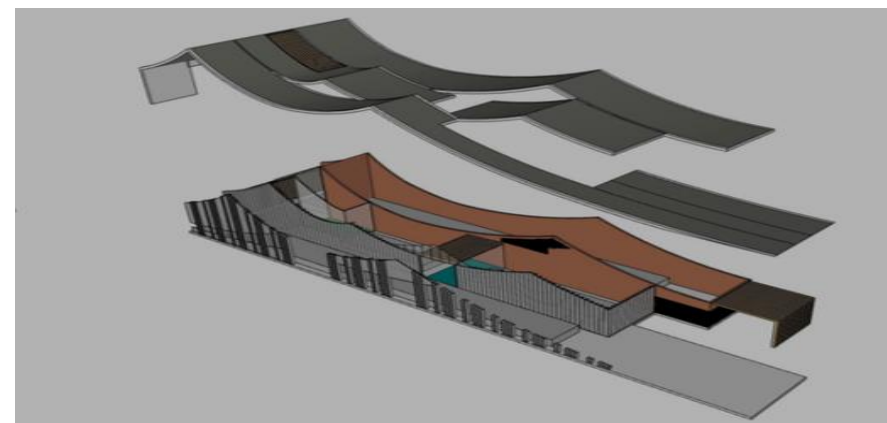
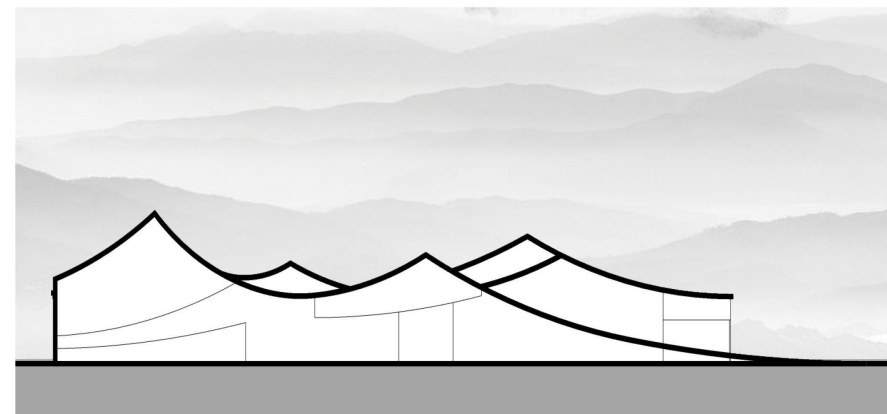
**建筑形态**：借用嘉州山水、造纸文化，运用现代建筑手法，演绎形成嘉州特色建筑形态。

形

嘉州山水



造纸成卷  
纸折成山



# 新城区——城北新区

**建筑风格**：采用**新中式**建筑风，从**屋顶、飞檐、基座**植入嘉州特色建筑元素。

檐



飞檐



出挑



错落

□ 嘉州传统民居“大出檐”



# 新城区——城北新区

**建筑风格：**采用**新中式**建筑风，从**屋顶、飞檐、基座**植入嘉州特色建筑元素。

海棠香国



饰



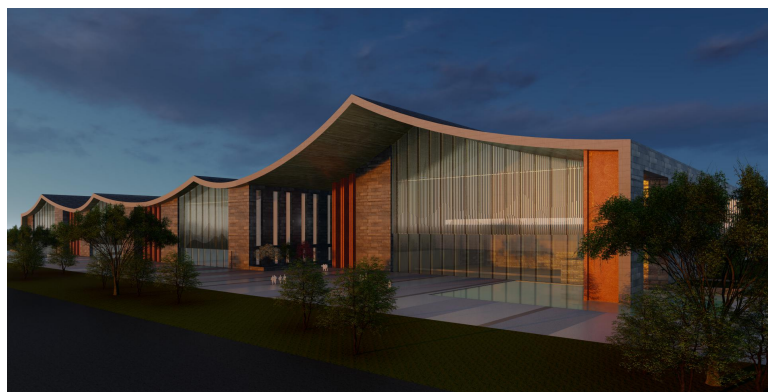
红砂岩



- 以嘉州常见红砂岩色的材料作为勒脚，体现乐山建筑元素。
- 从海棠花的轮廓抽象出几何轮廓配合嘉州常见的红砂石装饰于建筑细部，体现嘉州地域特色。

# 新城区——城北新区

## 建筑形态案例（公建）



U型玻璃



砖



木



新城区——城北新区

建筑形态案例（住宅）



## 新城区——城北新区

### ● 城北新区风貌意向

- 风格:新中式风
- 色彩:建筑色调以棕色、灰色系等中性色为主导色,以暖色调为辅助色
- 材质:以浅色石材、仿石真石漆为主,Low-E玻璃为辅
- 屋顶:新中式坡屋顶
- 元素符号:挑檐、木格栅、金属格栅、坡屋顶等



新城区——城北新区

● 城北新区风貌意向



将中式建筑元素和现代建筑手法结合运用，从山水自然出发，体现人与环境的和谐共生的绿色生态城市风貌。

新城区——城北新区

● 城北新区风貌意向



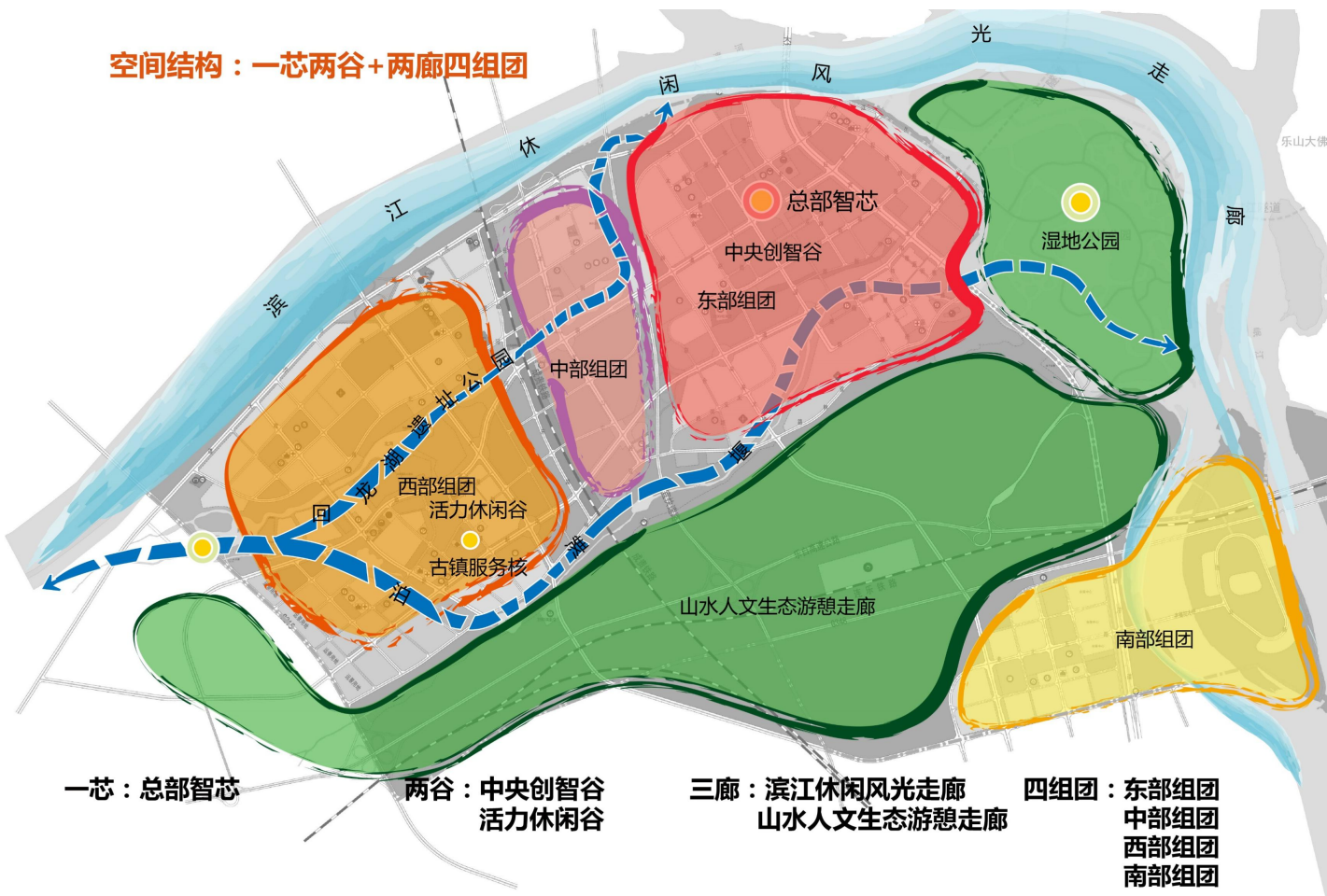
应顺应竹溪廊道的生态条件，延续嘉州文脉，尊重丘陵地貌的城野格局，采用顺应山水地形的工程措施，打造公园城市示范区的新城风貌

# 新城区——高新区



## ● 区位与功能

- 高新区位于主城区以南，是城区南向门户，乐山高新产业集聚发展区。面积约40平方公里。
- 片区定位：总部经济、科技创新高地、产城融合现代新城。



高新区功能结构规划图

# 新城区——高新区



## ● 现状风貌特质

**1.背山面水，地势开阔** 高新区背靠至乐山，面向大渡河，地势开阔，视线通透，东看大佛，西览峨眉山，战时故宫、洛都寺、泊滩堰、大渡河等人文自然资源丰富。

**2.产业集聚，发展蓬勃** 高新区以现代高新技术产业为主，发展总部经济。片区路网格局初形，医疗、教育、中央商务办公等配套正在加速完善。

# 新城区——高新区

## 建筑色彩

充分提取  
峨眉山背景色  
元素，与高新  
科技风建筑风  
格融合，展现  
现代简约的建  
筑风格。

**晴天**高新  
区远眺峨眉  
山呈现**灰蓝**  
色景象，清  
爽、明快特  
征。



**阴天**高新  
区远眺峨眉  
山呈现**灰白**  
色景象，整  
体环境灰蒙  
蒙的。



## 新城区——高新区

### 景观视廊管控

#### 严控乐山大佛-峨眉山视线廊道

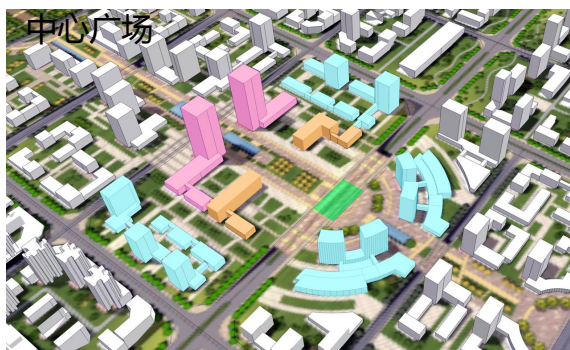
尊重双遗产的角度强调区域山景、佛景之间视觉的联系，严控乐山大佛-峨眉山视线廊道。

#### 确保总部大楼良好的景观视线

保持大渡河桥头远眺总部大楼视线通畅，引导视觉焦点向总部大楼聚焦，营建从低多高建筑有机组合，层次丰富的城市景观环境。

#### 强化景观轴线、广场节点环境

打造穿越高新广场的中心景观轴线，沟通“山、水、城”空间环境。严控高新广场节点周边建筑空间形态，强化建筑前广场、街头绿地、游园等景观节点打造。



## 新城区——高新区

### 迎宾大道、乐高大道界面管控

#### ■ 鼓励地块绿地释放到大道公共空间

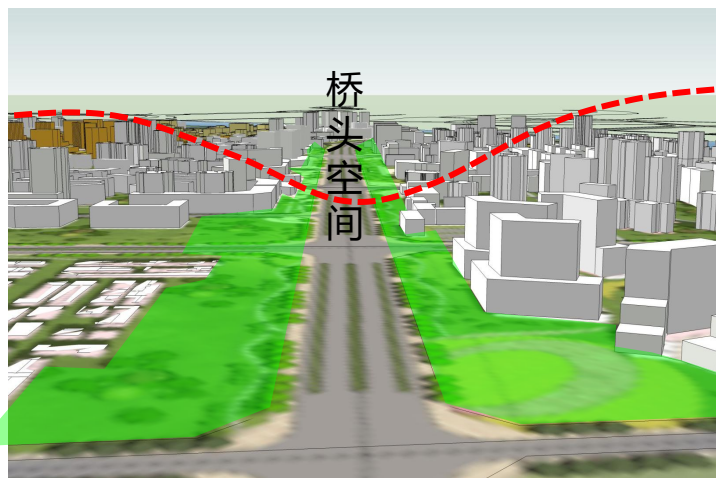
鼓励将地块内绿地、广场等开敞空间释放到迎宾大道两侧，实现绿化生态空间共享。

#### ■ 严控沿线建筑外观立面

大道两侧建筑立面大面积采用玻璃幕墙，以新颖、丰富，现代，简约的设计为主，体现智慧新城的城市风貌。

#### ■ 加强建筑色彩引导，体现高新区特质

采用现代简约风格建筑，以流畅的线条、金属、玻璃等材质塑造明快、清新、时尚的建筑色彩风格，体现高新区的科技感与现代感。



## 新城区——高新区

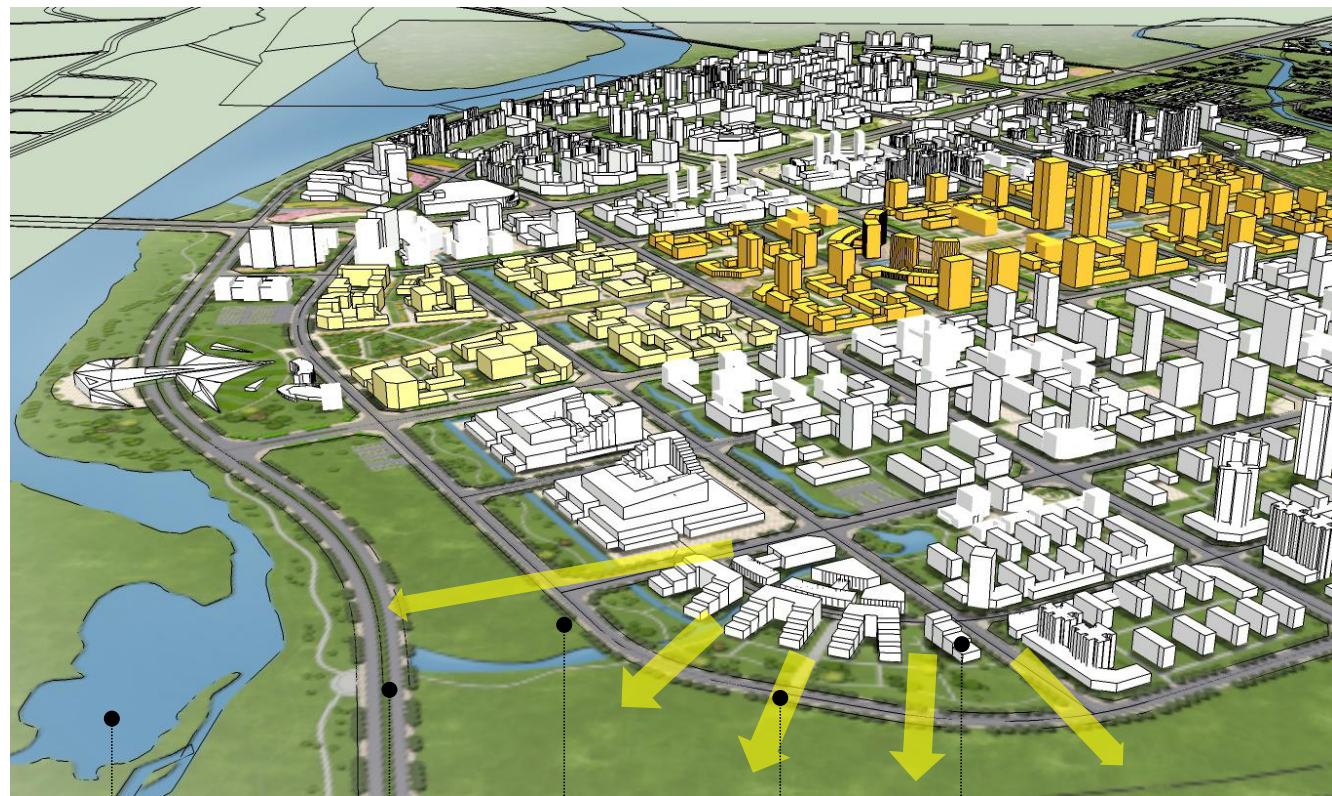
### 滨江空间管控

#### 打造开放共享滨江空间

以绿地公园为主，鼓励有条件的区域设置一定比例零售商业、休闲娱乐、文化等功能设施。滨江步道连续贯通，确保滨江资源开放共享。

#### 丰富滨江轮廓线，强化夜景展示

通过不同层次的建筑高度控制，形成高低错落有致、纵深感良好的沿江轮廓线。合理使用灯光，打造优美、和谐、温馨、娱乐的光环境及令人流连忘返的夜景观。



滨水自然界面

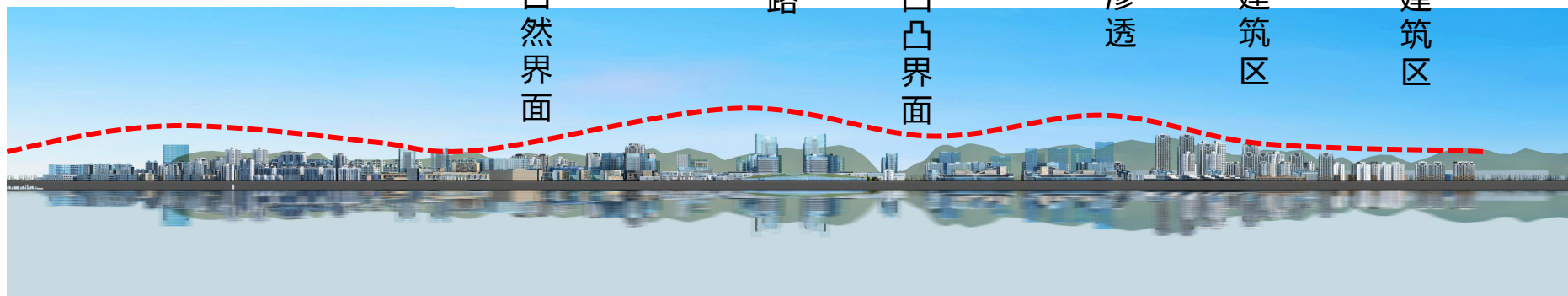
滨江路

滨水凹凸界面

景观渗透

多层建筑区

高层建筑区



# 新城区——高新区



## 风貌重点控制区：

1. 区域景观视廊
2. 高新广场
3. 迎宾大道、乐高大道界面
4. 滨江空间

## 建筑色彩：

浅灰、透光蓝、灰白

主色：

--	--	--

灰蓝、浅棕、金属灰

辅色：

--	--	--



## 新城区——高新区

### 建筑风格

■ 采用现代、新颖、简洁的建筑风格，体现科技感与现代感。

采用大面积玻璃幕墙，流畅的线条，金属、玻璃等材质，以现代、新颖、简洁的设计手法，体现科技感与现代感。

### 建筑体量

■ 大小体量综合，重点区域注重建筑空间组合。

大小体量综合，多层、高层建筑混合布局，着重主要干道、景观廊道两侧建筑群落的布局布局与组合，塑造智慧新城建筑风貌特色。



# 新城区——高新区

## ● 高新区风貌意向



- 风格:科技现代风
- 组合:两段式
- 色彩:以**深色蓝色调**为主,以**白色,灰色**为辅助色
- 材质:Low-E玻璃,浅色真石漆,轻质金属铺面、玻璃幕墙
- 屋顶:现代风平屋顶和坡屋顶
- 元素符号:科技元素以及灵活运用禅意文化符号元素。

# 新城区——高新区

## ● 高新区风貌意向



大面积采用玻璃幕墙，以新颖、丰富，现代，简约的设计为主，体现智慧新城的城市风貌

新城区——高新区

● 高新区风貌意向



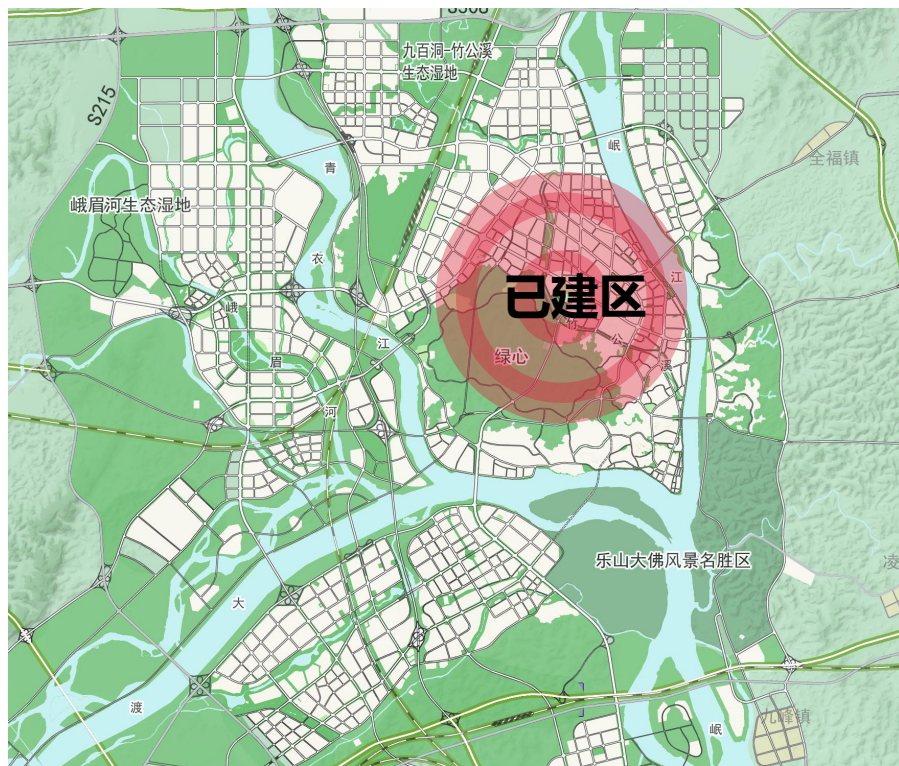
# 新城区——高新区

## ● 高新区风貌意向



采用现代简约风格的建筑，以流畅的线条，金属，玻璃等材质，体现科技感与现代感

## 已建区——青江蟠龙柏杨坝通江



### ● 区位与功能

- 青江、通江、柏杨坝、肖坝片区处于主城区中部，环城市绿心分布，已基本建成，各片区功能以商业、旅游服务、居住为主。

### ● 风貌现状

建筑风貌管控失利，景观视廊不透，开敞空间不足，建筑缺乏亮点。



## 已建区——青江蟠龙柏杨坝通江

### ● 建筑风貌整治

#### ■ 补齐设施短板，提升环境品质

通过空间梳理腾挪，整合零星空间、低效闲置空间，完善公共设施需求，鼓励新增街头绿地、口袋公园、绿道等，提升区域空间环境。

#### ■ 推进旧区改造，逐步提升风貌

深入推进城镇老旧小区改造，实施城市有机更新，完善基础配套，拆除违章搭建，美化环境，提升区域风貌。



# 已建区管控——青江蟠龙柏杨坝通江

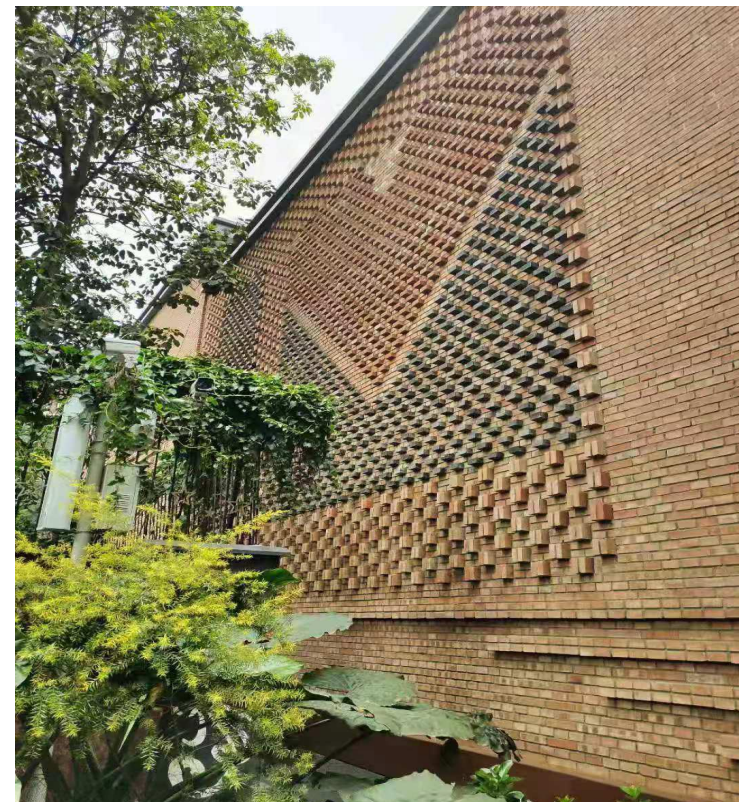
## ● 建筑色彩：

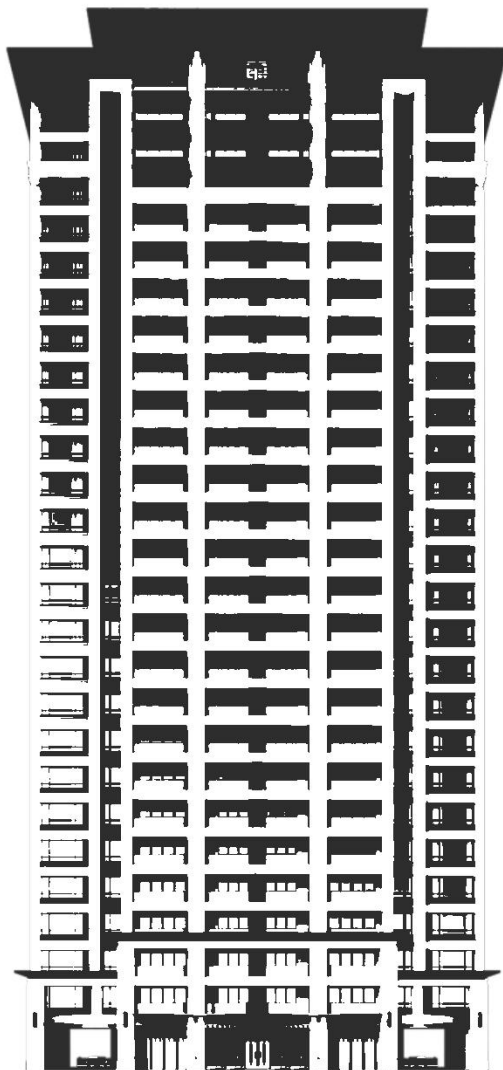
砖红、 灰色、 白色

主色：

浅棕色、 深灰色、 褐色

辅色：





屋顶

色彩

材质

阳台

雨篷

空调室外机

外墙管道

立面广告

以**干净、整洁、有序、满足功能需求**为导向，对

建筑风貌8个影响因素提出相应管控措施。

## 1、屋顶

- 其一继续要求建筑屋顶采用坡屋顶形式，**低层建筑**屋顶应采用**坡屋顶**。
- 其二**多、高层建筑**屋顶宜采用**坡屋顶或屋顶绿化**形式，使屋顶在保证干净整洁的同时多样化。



## 2、色彩

●建筑色彩应合理控制主次比例：主体色宜占70-80%，辅助色宜占20-30%，点缀色宜小于5%。



### 3、材质

- 建筑外墙宜采用石材、环保复合材料、金属等高品质装饰材料展现建筑的品质感，禁用劣质、非环保外墙材料。多层商业和商业建筑裙楼宜采用石材作为外装饰材料。



直立锁边金属屋面

防锈铁艺栏杆/钛合金栏杆

LOWE低辐射玻璃

陶板/铝板/石材

铝/钛合金门窗

## 4、阳台



- 在方案设计阶段明确要求对阳台封闭作公建化处理。

## 5、雨篷



- 为保证建筑立面协调一致，在新建项目住宅建筑外墙窗洞口、阳台窗洞口上沿，同步设计和实施进深不大于0.5米的外挑雨篷。消除二次装修雨篷材质、色彩、尺寸无序的情形。



## 6、空调室外机

- 建筑外墙和屋顶设置空调室外机时，应对其进行隐蔽或美化。空调器室外冷凝水应采用有组织排水，且使冷凝水管有效隐蔽。



**空调室外机隐蔽或美化应在方案中与建筑立面同步设计，实施结果在规划核实中重点核查。**

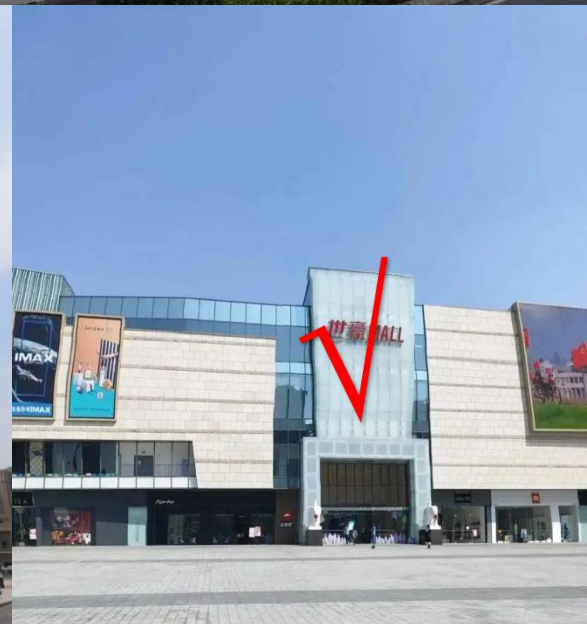
## 7、外墙管道

- 建筑外墙和屋顶设置给排水管、燃气管、水箱等时，应对其进行隐蔽或美化。



**墙面管道隐蔽美化应在方案中与建筑立面同步设计**

### 8、立面广告



- 商业和商住混合建筑的商业部分在建筑方案外立面设计时应明确广告位置和幅面。规划核实对位置和幅面进行复核。
- 住宅和商住混合建筑的住宅部分不得在外立面设计和实施各类标识、店招。

# 04 建筑风貌引导

---

4.1现代简约风格

4.2现代科技风格

4.3现代中式风格

4.4川西民居风格

4.5民国风格

# ■ 现代简约风格

## 1.1 现代简约简介



贝聿铭 法国巴黎卢浮宫金字塔

20世纪以来，随着社会的高速发展，国际化浪潮带来的现代主义风格已迅速成长为主流。

以体现时代特征为主，一切从功能出发，讲究造型比例适度、空间结构图明确美观，强调外观的明快、简洁。强调功能性设计，线条简约流畅，大量使用钢化玻璃、不锈钢等材料作为辅材。

## 1.2 现代简约风格解析——建筑风格元素提取



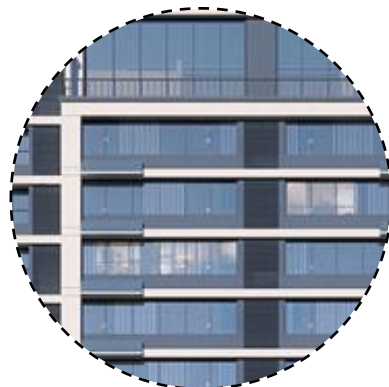
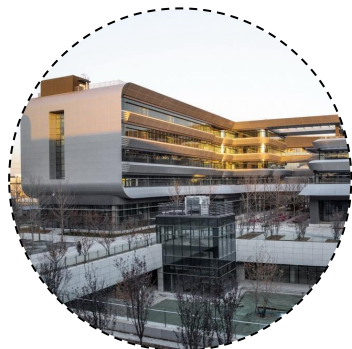
1.顶棚细节



2.柱头细节



3.标准段细节



4.头部细节



5.基座细节

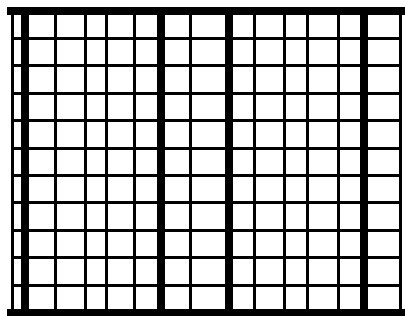


6.壁灯细节

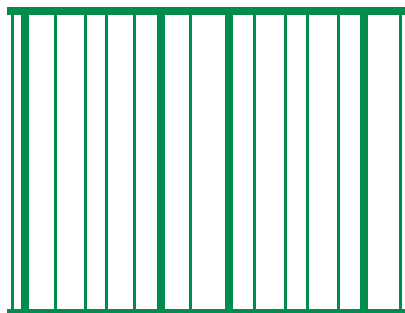
提取简洁实用元素  
提炼几何空间美感

## 1.2 现代简约风格解析——风格特点

1. 理性、简洁的体型；
2. 端庄宏伟、完整统一的稳定感；
3. 考究的材料组合，精细的节点设计，优雅的建筑气质。



- 立面线条



- 框+竖向线条（次要）



- 横向线条（主要）



## 1.2 现代简约风格解析——风格特点



- 屋面采用**灰色涂料**，出挑深远，营造气质
- 让**屋面与顶部墙体之间形成过渡**，提升品质感
- 通过**玻璃+深色材质形成墙身“虚体”部分**，明确立面进退关系
- 通过**横向“实体”浅色线条**强化墙身中部
- 基座装饰**格栅突显细节**
- 基座部分利用**实体构件**，增加稳重感的同时**强调入口**
- 门头采用**外墙漆**，**尊重典雅**，营造**入户仪式感**

## 1.2 现代简约风格解析——材质分析



质感涂料(灰色)



质感涂料(米白色)



百叶(灰色)

## 1.3 现代简约适用范围

**苏稽新区**：展现**活力、时尚、人文**新城风貌。

**高新区**：采用**现代、新颖、简洁**建筑风格，体现科技感与现代感。



**已建区**：通过城市更新，零星地块再开发，与周边建筑相协调的基础上，采用此风格。

1.4 现代简约风貌意向  
方案1.4.1



# 1.4 现代简约风貌意向

## 方案1.4.1



1.4 现代简约风貌意向  
方案1.4.2



# 1.4 现代简约风貌意向

## 方案1.4.2



1.4 现代简约风貌意向  
方案1.4.3



1.4 现代简约风貌意向  
方案1.4.3



1.4 现代简约风貌意向  
方案1.4.3



1.4 现代简约风貌意向  
方案1.4.3



# 1.4 现代简约风貌意向

## 方案1.4.3



# 1.4 现代简约风貌意向

## 方案1.4.4



# 1.4 现代简约风貌意向

## 方案1.4.5



# ■ 现代科技风格

## 2.1 现代科技简介



蓬皮杜国家艺术文化中心

是一种将高新技术产业和先进的建筑技术融入设计的建筑风格，它也被称为“晚期现代主义”（late modernism）或“结构表现主义”（structural expressionism）。

广泛使用钢、玻璃和混凝土，并将这些技术结合起来构筑成了一种新的建筑结构元素和视觉元素，旨在实现一种新的工业美学，其灵感来自技术进步和工业计算机化。它试图将建筑的技术设备整合到其结构中，将功能与美学结合起来。建筑物外部框架大多由钢和玻璃构成，具有骨架结构，内部空间宽敞。

## 2.2 现代科技风格解析——风貌意向

### 简约美学

- 摒弃繁琐的堆砌
- 形式美学与功能的整合创新
  - 简约而不简单



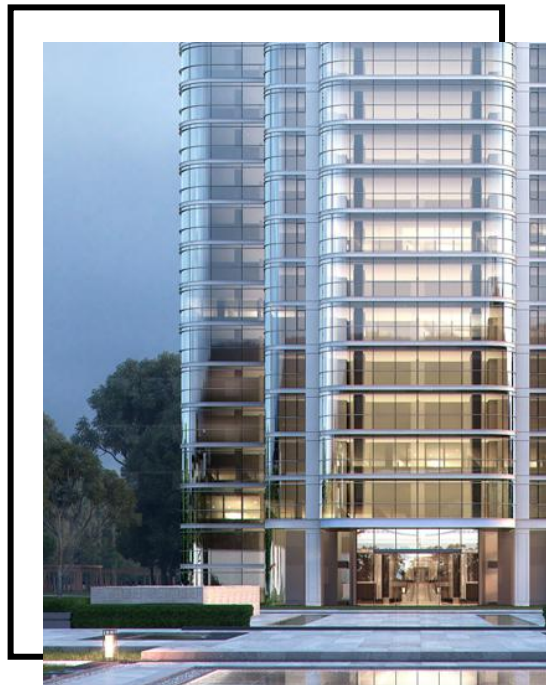
### 精细化设计

- 精细化材料与现代工艺
- 彰显外部精致形象
- 突出内在高贵气质



### 经典比例感

- 恰如其分的比例铸就永恒

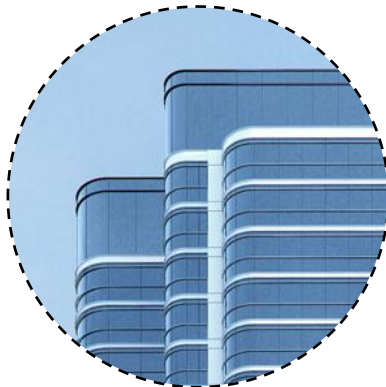


### 类公建化

- 立面干净、造型规整
- 提升城市品位
- 少即是多



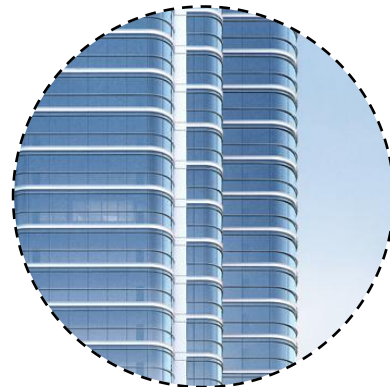
## 2.2 现代科技风格解析——建筑风格元素提取



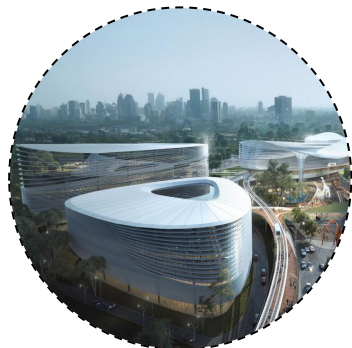
1.顶棚细节



2.柱头细节



3.标准段细节



4.头部细节



5.基座细节

提取现代科技元素  
提炼纯粹空间美感

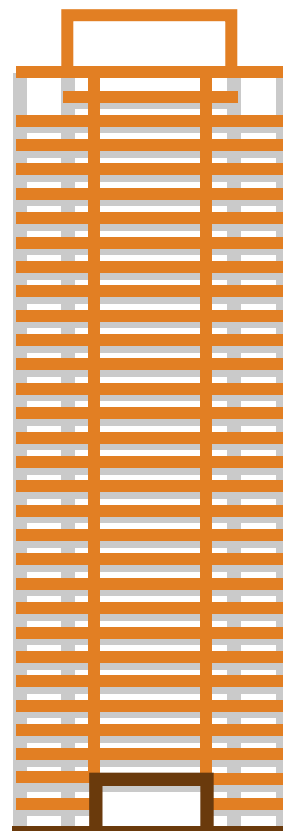
## 2.2 现代科技风格解析——风格特点

### 韵律节奏：

运用竖向浅色线条，结合实际功能，形式秩序中富有变化，呈现高贵挺拔的立面效果。



整体框架：构图简洁



整体框架

## 2.2 现代科技风格解析——材质分析



玻璃



质感涂漆 (象牙色)

## 2.3 现代科技适用范围



**高新区：**采用**现代、新颖、简洁**建筑风格，体现科技感与现代感。

## 2.4 现代科技风貌意向 方案2.4.1



## 2.4 现代科技风貌意向 方案2.4.1



## 2.4 现代科技风貌意向 方案2.4.2



## 2.4 现代科技风貌意向 方案2.4.2



2.4 现代科技风貌意向  
方案2.4.2



## 2.4 现代科技风貌意向 方案2.4.3



## 2.4 现代科技风貌意向 方案2.4.4



## 2.4 现代科技风貌意向

### 方案2.4.4



## 2.4 现代科技风貌意向 方案2.4.4



2.4 现代科技风貌意向  
方案2.4.4



## 2.4 现代科技风貌意向 方案2.4.5



# 2.4 现代科技风貌意向

## 方案2.4.5



## 2.4 现代科技风貌意向 方案2.4.5



# ■ 现代中式风格

## 3.1 现代中式简介

“文化遗产是有生命的，这个生命充满了故事，随着时间的流逝，故事成为历史，历史变为文化，长久地留存在人们的心中。”

——单霁翔

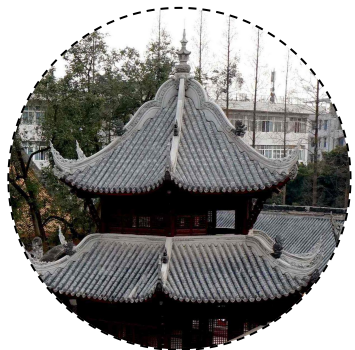
纵观历史长河，中国传统建筑历经了无数动态演变，形成了丰富多样的分支。我们今天所见的每一种传统建筑都是难以复刻的创造发明，凝固着前人的智慧与信仰，映射出当时的政治、经济、文化、审美等意识形态，是历史留给人们的珍贵遗产。

西方的建筑是院在外，即院落围绕房屋。而中国建筑则相反，院在内而房在外，即房屋包围院子，房屋、墙垣等围合成院落，主张“天人合一、浑然一体”，居住讲究“静”和“净”，环境的平和与建筑的含蓄。

保护传统建筑的同时，在现代建筑中灵活运用传统建筑语汇，从古老的形式中汲取灵感与智慧，延续传统建筑的生命力，也是新时期探索与开拓中国特色建筑文化的关键。



## 3.2 现代中式风格解析——建筑风格元素提取



1. 顶棚细节



2. 柱头细节



3. 标准段细节



提取中式建筑元素  
加以运用设计细节



4. 头部细节



5. 基座细节



6. 壁灯细节

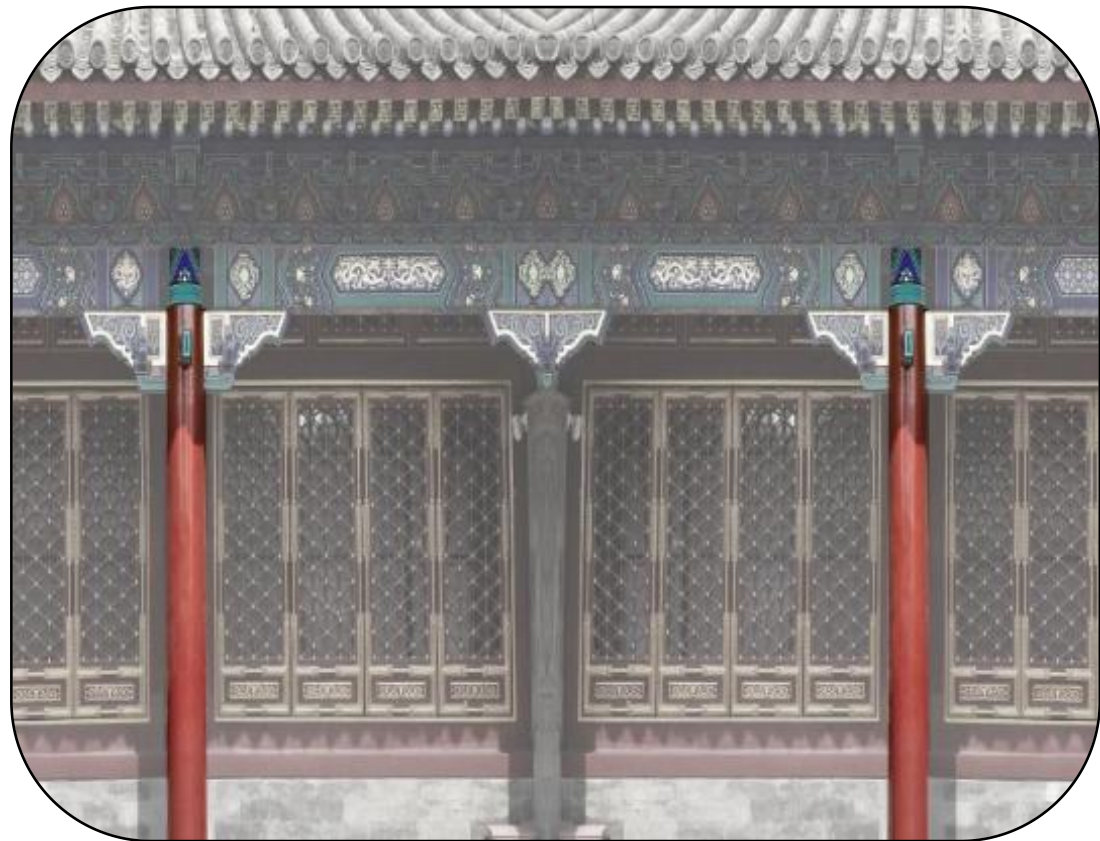
### 3.2 现代中式风格解析——立面模块



## 门

宅门作为新中式风格建筑的门面，无论从比例、造型、雕刻还是装饰，都是东方艺术美学最为集中的表现，突出归家的仪式感。

### 3.2 现代中式风格解析——立面模块



#### 柱

在传统木构件中，柱子同时兼备承重和装饰作用。延续传统柱式的比例，化繁为简，将传统柱头、柱身、柱础以简洁明了的几何线条来表现，在装饰中起到了强调入口的作用。

### 3.2 现代中式风格解析——立面模块



#### 窗

与传统建筑中的其他构件相比，古人对窗寄托了更多的情感，正因如此，古往今来，简陋的门板洞窗一路演变成为精巧的栏窗。

### 3.2 现代中式风格解析——立面模块



#### 挑檐

屋面挑出外墙的部分称之为挑檐，方便屋面排水的同时对墙面起到保护作用。在排水问题能够轻松解决的现代，保留其在整体中的构图作用，使其增加建筑的体量感与仪式感。

### 3.2 现代中式风格解析——立面模块



#### 屋顶

作为中国古代建筑的第五立面，其包含的富有弹性的檐部曲线、丰富的屋面、起翘的屋角使建筑物产生了独特而强烈的艺术效果和视觉感染力。在综合整体比例的情况下，将屋顶层次简化，保留挑檐及整体收分，丰富了建筑的轮廓感。

## 3.2 现代中式风格解析——立面模块



### 悬浮

屋顶采用两层错动的处理手法，拍平肩部，保持屋顶整体感，营造挑檐的悬浮感。

### 3.2 现代中式风格解析——材质分析



质感涂料 (浅米色)



仿金属氟碳漆 (铜色)



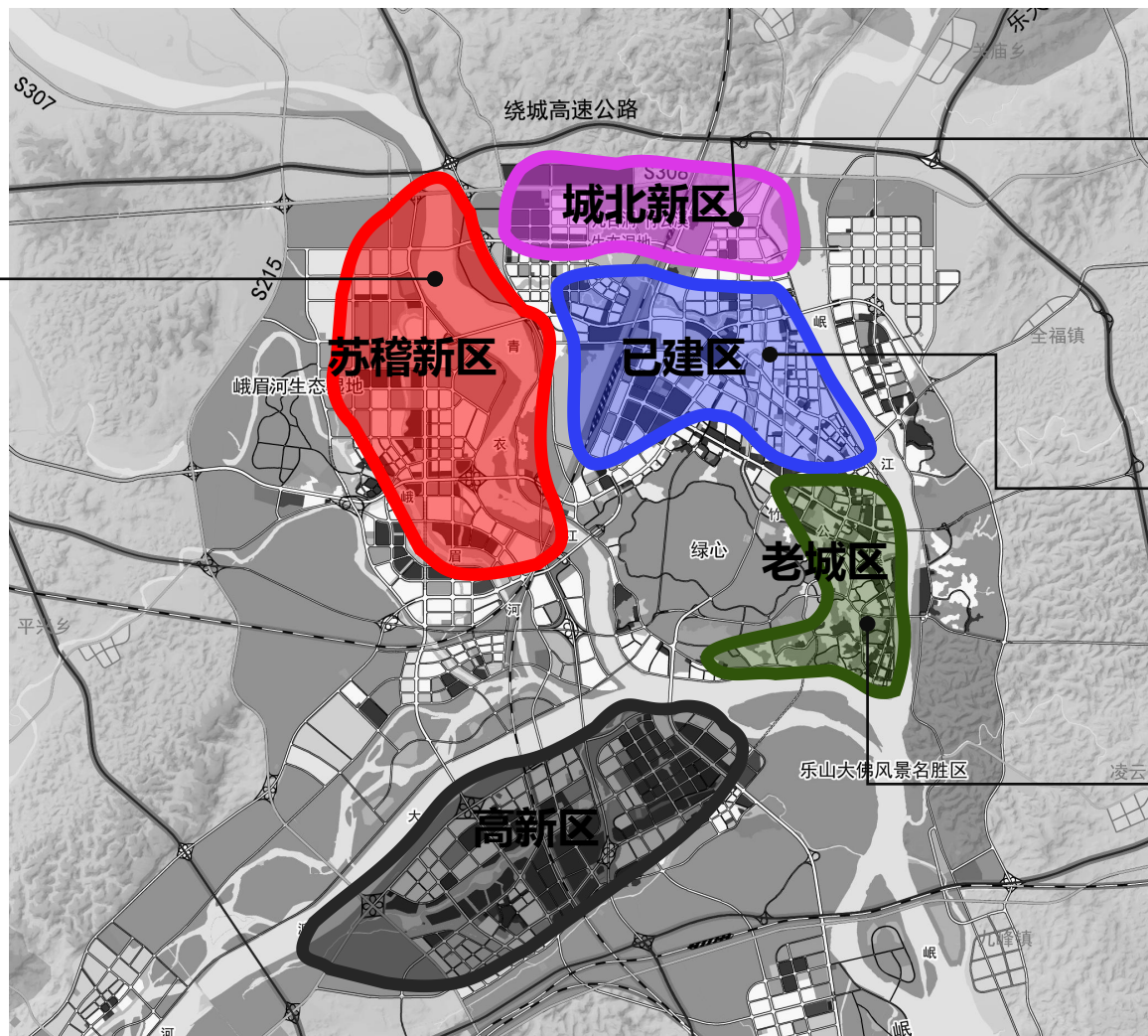
百叶(咖啡色)



花岗岩石材(浅米色)

### 3.3 现代中式适用范围

**苏稽新区**：展现**活力、时尚、人文**新城风貌。



**城北新区**：结合丘陵地貌，彰显**山水宜居品质**特色。

**已建区**：通过城市更新，零星地块再开发，与周边建筑相协调的基础上，采用此风格。

**老城区**：延续传统建筑风貌，展现**嘉州历史文化**独特魅力。

### 3.4 现代中式风貌意向 方案3.4.1



### 3.4 现代中式风貌意向 方案3.4.2



### 3.4 现代中式风貌意向 方案3.4.3



### 3.4 现代中式风貌意向 方案3.4.3



### 3.4 现代中式风貌意向 方案3.4.3



### 3.4 现代中式风貌意向 方案3.4.4



3.4 现代中式风貌意向  
方案3.4.4



### 3.4 现代中式风貌意向 方案3.4.4



# 3.4 现代中式风貌意向

## 方案3.4.4



### 3.4 现代中式风貌意向

#### 方案3.4.4



3.4 现代中式风貌意向  
方案3.4.5



3.4 现代中式风貌意向  
方案3.4.6



# ■ 川西民居风格

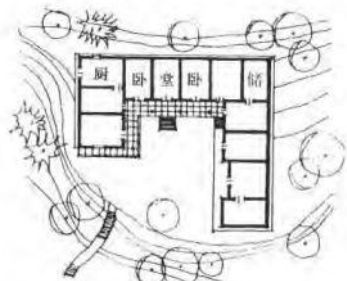
## 4.1 川西民居简介

川西民居，它不同于北京之贵、西北之硬、岭南之富、江南之秀，自有其朴实飘逸的风格。讲究天人合一自然观与环境观，用材因地制宜、就地取材，因材设计，建材以木、石灰、青砖、青瓦为主。这些就地取用的材料，既经济节约，又与环境十分协调，相映成趣，乡土气息格外浓郁，呈现出一种相互的质感美、自然美。

川西建筑多采用“穿斗”结构，墙体有砖墙、土墙、石块(石板)墙、木墙以及四川特有的竹编夹泥墙(先用竹片编织，现敷上泥巴，既透气，又吸潮)，屋顶均为两面坡式，覆以小青瓦，出檐深远。



透视图



平面图

图1 达县福善乡舍土坎村王宅

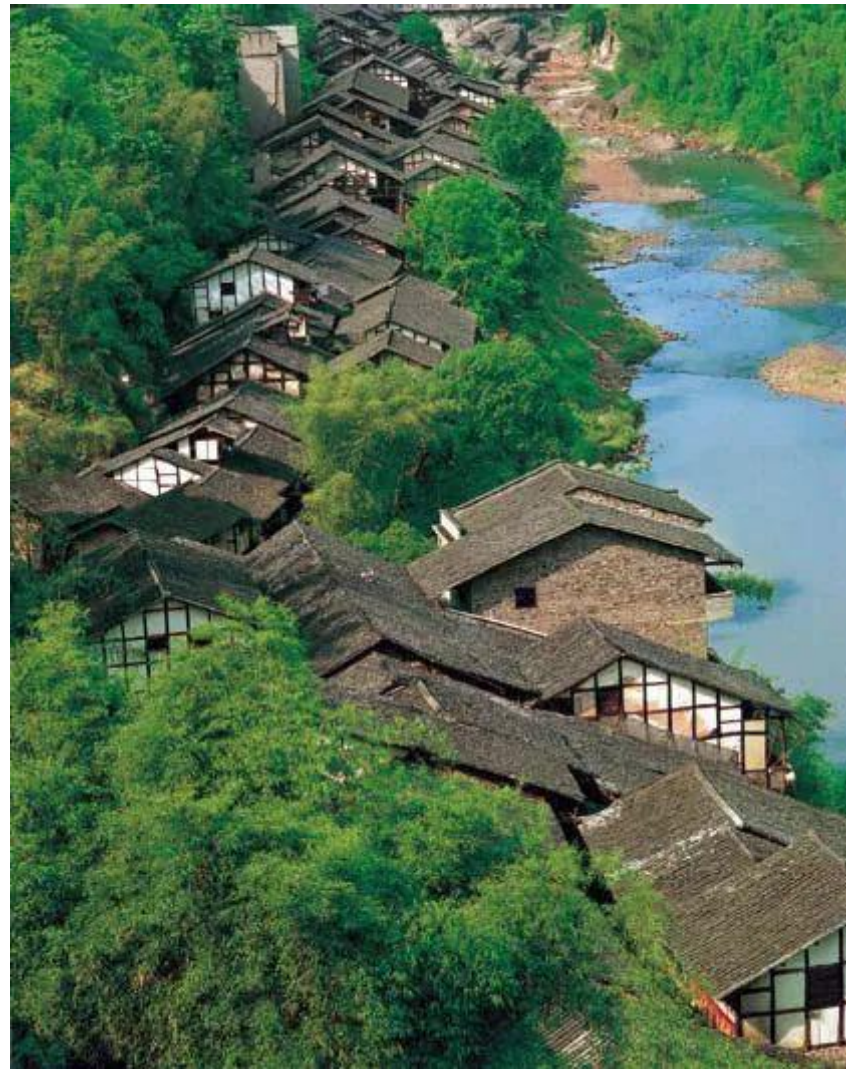


立面图



平面图

图2 广安市协兴乡牌坊村邓小平故居



## 4.2 川西民居风格解析——建筑风格元素提取



1.顶棚细节



2.围墙细节



3.墙身细节



4.窗部细节



5.入户细节

提取川西建筑元素  
加以运用设计细节

## 4.2 川西民居风格解析——材质分析



瓦 (蓝灰色)



真石漆 (象牙白色)



防腐木 (咖色)

## 4.3 川西民居适用范围

苏稽新区：展现**活力、时尚、人文**新城风貌。



老城区：延续传统建筑风貌，展现**嘉州历史文化**独特魅力。

## 4.4 川西民居风貌意向 方案4.4.1



## 4.4 川西民居风貌意向

### 方案4.4.1





4.4 川西民居风貌意向  
方案4.4.3



4.4 川西民居风貌意向  
方案4.4.3



4.4 川西民居风貌意向  
方案4.4.3



4.4 川西民居风貌意向  
方案4.4.3



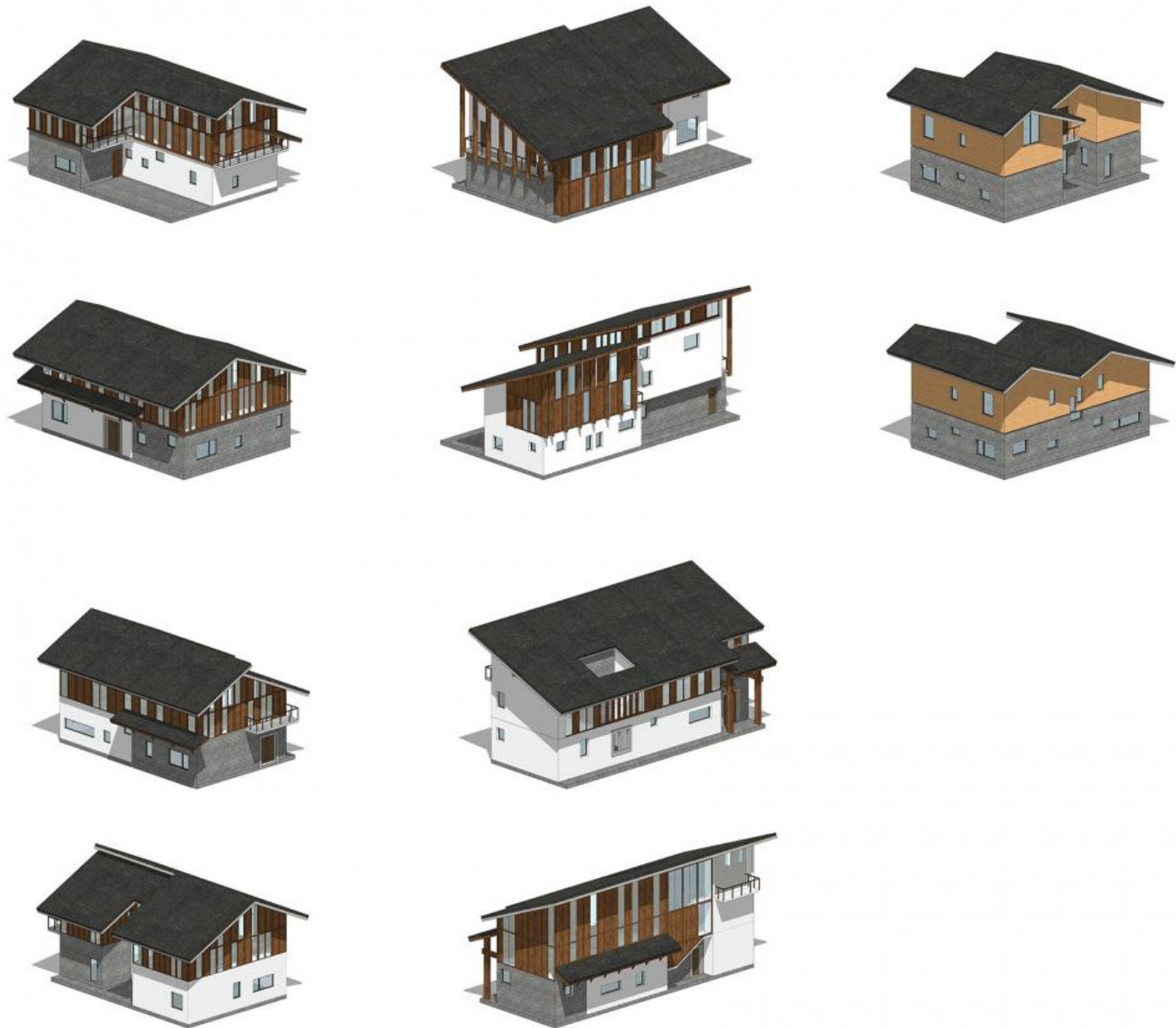
## 4.4 川西民居风貌意向

### 方案4.4.3



## 4.4 川西民居风貌意向

### 方案4.4.3



# ■ 民国风格

## 5.1 民国风格简介



安仁刘氏庄园

“民国时期”是中国历史上最为变化和动荡的时期。

民国建筑，其显著特点是，既注意到保留中国的传统风格，又吸收了一些西洋建筑风格，更加包容扩大，形式简约，造型典雅，是特定历史时期中外建筑艺术的缩影，具有从传统走向现代的过渡阶段的特点。

多为砖混结构，在整体风格上继承了西方建筑的部分形制：如拱门，回廊，舷窗等，加入了部分中国传统建筑造型元素，如坡屋顶、抬梁、飞檐等。建筑形式上更加简化，建筑造型朴素大方，已完全没有多余的装饰细部，立面真实反映内部使用功能，具有鲜明的功能主义理性思想。

## 5.2 民国风格风格解析——建筑风格元素提取



1.顶棚细节



2.柱头细节



3.标准段细节



4.头部细节



5.基座细节



6.壁灯细节

提取嘉州标志元素  
提炼中式端庄典雅

## 5.2 民国风格风格解析——材质分析



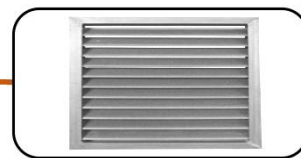
瓦 ( 蓝灰色 )



真石漆 ( 米白色 )

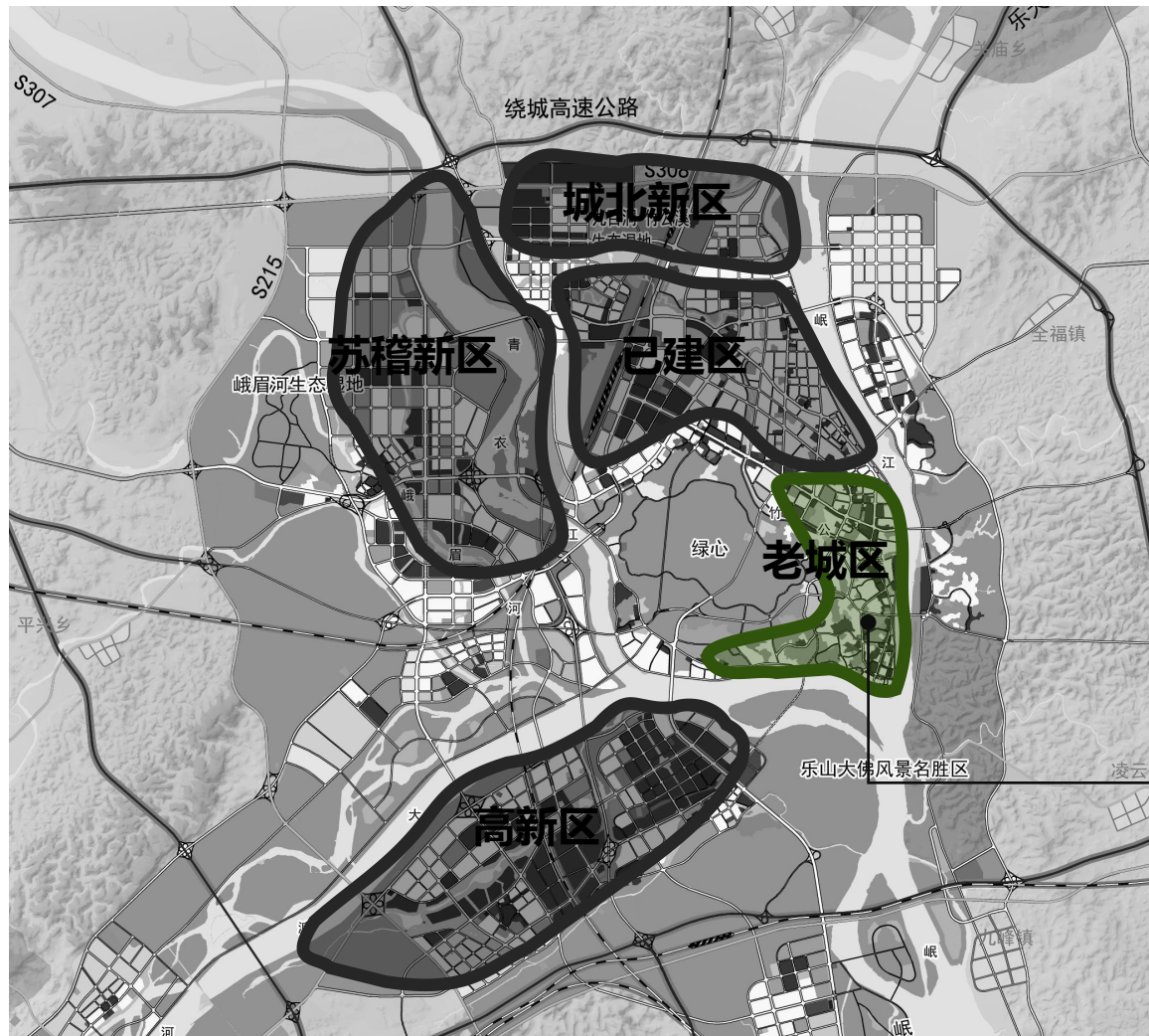


真石漆 ( 灰色 )



铝合金百叶(灰色)

### 5.3 民国风格适用范围



**老城区：**延续传统建筑风貌，展现**嘉州历史文化**独特魅力。

## 5.4 民国风格风貌意向

### 方案5.4.1



5.4 民国风格风貌意向  
方案5.4.1



5.4 民国风格风貌意向  
方案5.4.2



## 5.4 民国风格风貌意向 方案5.4.2



5.4 民国风格风貌意向  
方案5.4.3

