

A nighttime aerial view of Leshan, China, showing a wide river in the foreground and a dense urban skyline in the background. The buildings are illuminated with warm lights, and their reflections are visible on the water. The sky is dark with some clouds. A semi-transparent dark band runs horizontally across the middle of the image, containing the title text.

# 乐山市主城区户外广告设置规划

乐山市自然资源和规划局



# 城乡规划编制资质证书

证书编号：自资规甲字21510283

单位名称：乐山市城乡规划设计院有限公司

承担业务范围：业务范围不受限制

统一社会信用代码：91511100MA69GWDL5E

有效期限：自2021年10月18日至2025年12月31日

证书等级：甲级



扫码登录“城乡规划编制单位公示系统”了解更多信息



中华人民共和国自然资源部印制

工程名称：乐山市主城区户外广告设置规划

编制单位：乐山市城乡规划设计院有限公司

城乡规划编制资质证书等级：甲级

城乡规划编制资质证书编号：自资规甲字21510283

院 长：	刘 波	教授级高级工程师	注册城乡规划师
分 管 领 导：	刘 俊	高级工程师	注册城乡规划师
空间规划所主任：	赵 征	高级工程师	注册城乡规划师
项 目 负 责 人：	林厚宇	高级工程师	注册城乡规划师
项 目 参 加 人：	鲁林兴	工程师	注册城乡规划师
	赖 静	工程师	注册城乡规划师
	毛 烨	工程师	
	张 豪	工程师	
	郑秋意	助理工程师	
	罗瑞倩	助理工程师	

工程编号：2023K—018

校 核：赵征

# CHAPTER ONE

## 总则篇

Profile

## 1.2 规划范围

规划范围涵盖海棠街道、通江街道、绿心街道、棉竹镇、苏稽镇、安谷镇、水口镇、牟子镇、冠英镇城区部分以及乐山大佛景区，面积约204.74平方公里。乐山市市域其他区县户外广告设施设置参照执行。

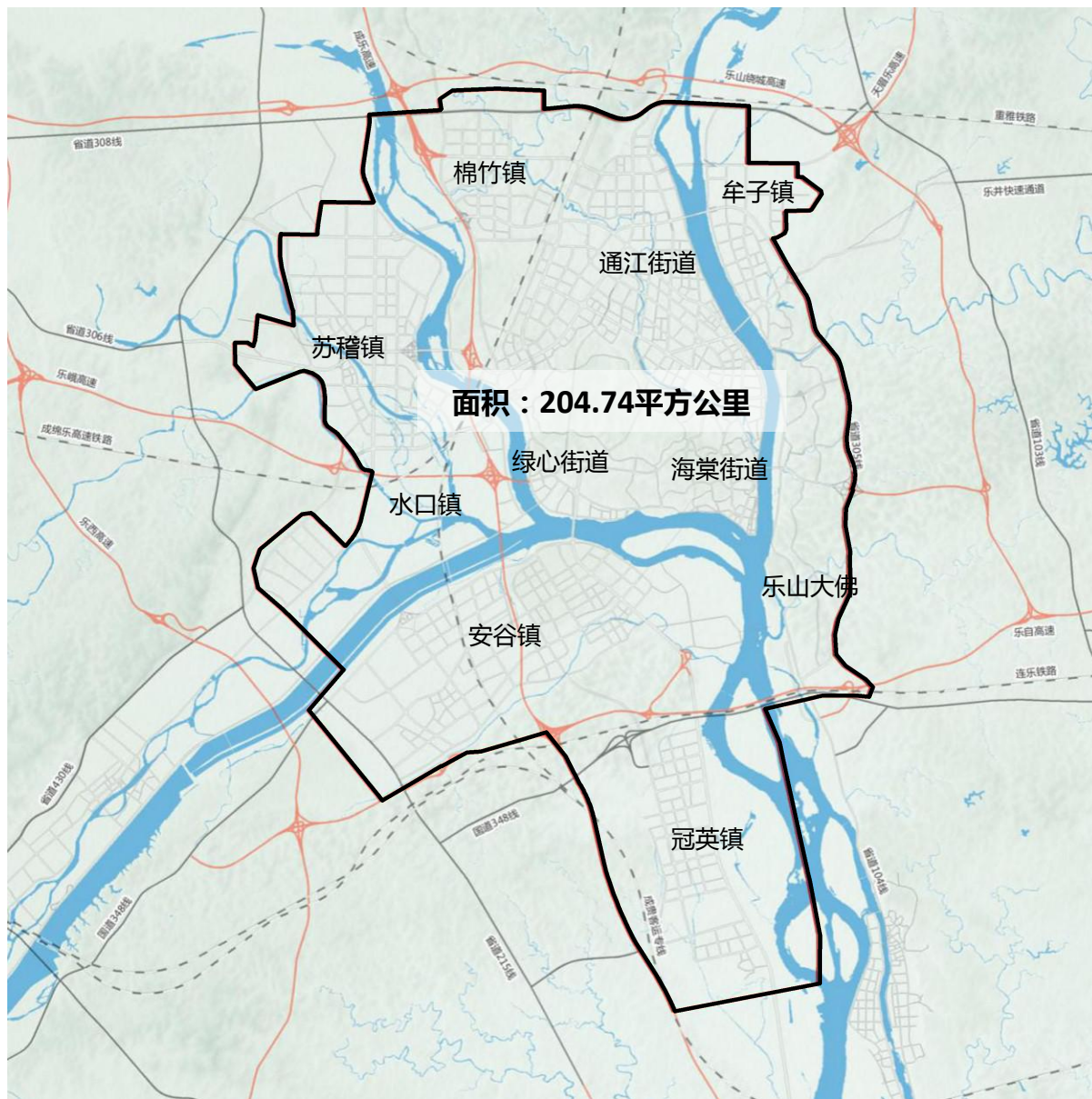
## 1.3 规划对象

本规划所称户外广告设施，是指利用建（构）筑物、道路、广场、公共设施等载体设置的，**直接或者间接介绍商品、服务或者公益内容的设施**，包括灯箱、展示牌、电子显示装置、实物造型等。

**具体色彩、材质、尺寸、位置、照明等设置标准由《乐山市户外广告及门店牌匾设置技术规范》明确。**

## 1.4 规划期限

规划期限与《乐山市国土空间总体规划（2021—2035年）》保持一致，其中近期至2025年。



## 1.5 规划依据

1. 《中华人民共和国城乡规划法》（2019年）
2. 《中华人民共和国广告法》（2021年）
3. 《中华人民共和国道路交通安全法》（2021年）
4. 《四川省城乡规划条例》（2011年）
5. 《四川省城市市容和环境卫生管理条例》（2004年）
6. 《城市户外广告和招牌设施技术标准》（CJJ/T149—2021）
7. 《城市景观照明技术规范》（DB11/T 388.1—2015）
8. 《民用建筑设计统一标准》（GB50352—2019）
9. 《高层民用建筑设计防火规范》（GB50045—95）
10. 《乐山市国民经济和社会发展的第十四个五年规划和二〇三五年远景目标纲要》
11. 《乐山市国土空间总体规划（2021—2035年）》
12. 《乐山市市中区国土空间总体规划（2021—2035年）》
13. 其它与户外广告设施设置相关的法律、法规。



# CHAPTER TWO

## 现状篇

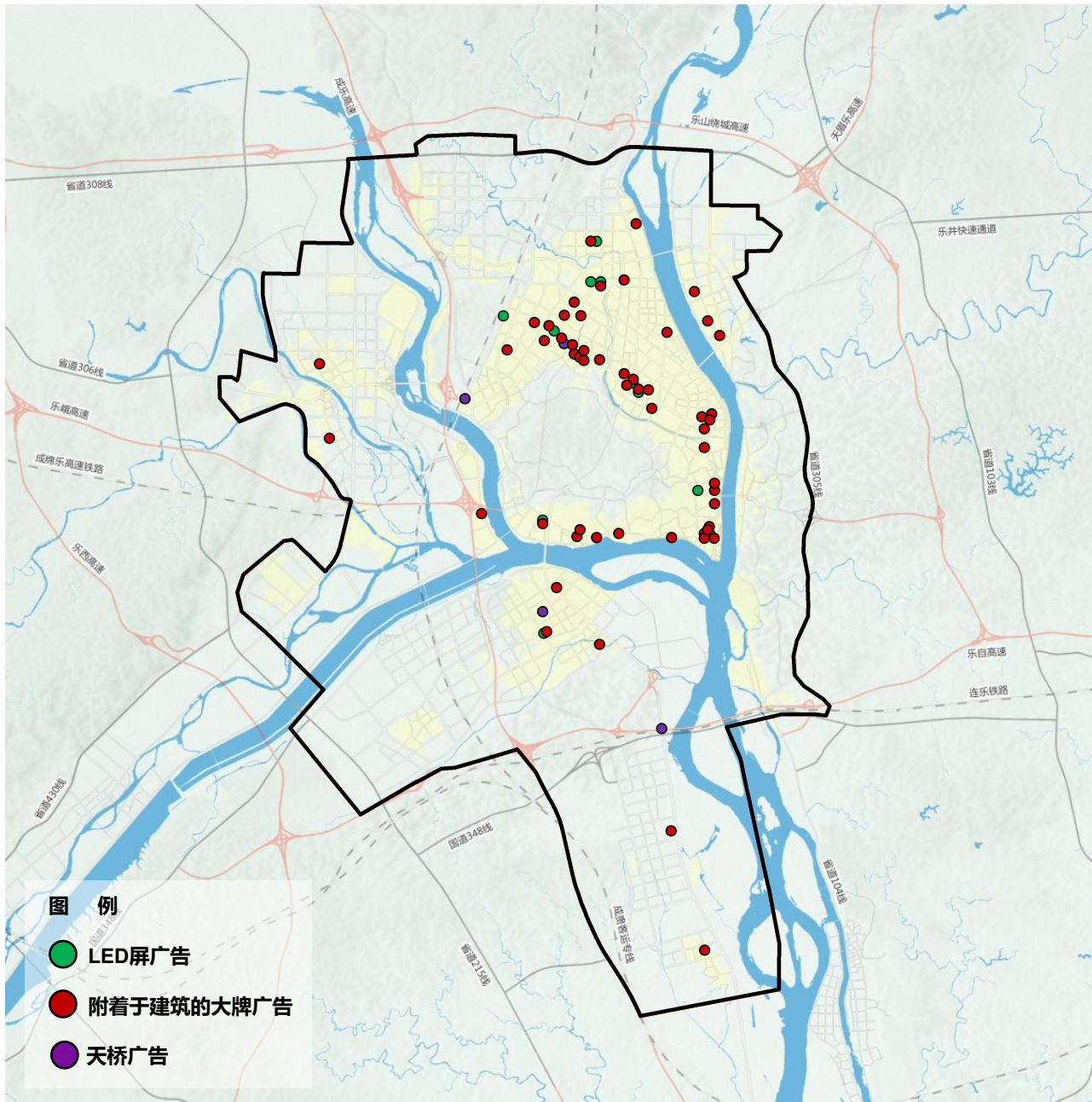
Status Quo

## 2.3 现状分析

### 户外广告现状分布

户外广告控制	户外广告类型	现状数量 (个)
建筑物外立面广告	平行于建筑外墙广告	56
	LED大屏广告	12
	屋顶广告	16
公用设施广告	公交站台广告	800
	路名牌广告	500
	天桥大牌广告	4
	灯杆广告	720 ( 10.8公里 )
	下穿通道	168
独立式广告	看板广告	24
移动式广告	公交车	880
	出租车	957

数据来源：根据乐山市广告商协会等单位统计数据以及现场踏勘等综合统计。  
( 数据统计截止时间为2023年初 )。





## 2.5 现状问题总结

### 安全性

#### 形式、位置设置不当，影响公共安全

建筑屋顶设置广告，存在较大安全隐患，广告设置影响交通市政设施等，影响行车安全，广告牌尺寸未与建筑物协调，造成遮窗、防火距离不够等问题。

### 美观性

#### 缺乏规划统筹，分布密度和数量缺少管控，与城市风貌景观不协调

广告内容形容与风貌区定位不符，各门户空间、产业园区、生活服务区等缺少识别性，广告未与片区功能定位有机结合，缺少引导。广告样式、色彩、材质等缺乏引导，一定程度上影响城市风貌。

### 经济性

#### 现有广告数量总体过多，部分未经许可或临时广告对且合法广告造成负面影响

城市广告随处可见，影响市容市貌，对合法广告位造成冲击。

# CHAPTER THREE

## 目标篇

Aims



## 3.4 规划目标

展现活力、特色和秩序井然的城市风貌，丰富城市界面的色彩和内涵，为乐山市“产业强市、旅游兴市”做好宣传，递上名片。通过规划引领，使乐山成为全省户外广告设施管理水平和治理能力现代化的示范城市。

**定性、提质、增效**

**到2035年，**

**户外广告设施治理取得明显成效，空间分布精确管理，品质显著提升，充分体现城市文化魅力和活力。**

# CHAPTER FOUR

## 规划篇

Planning



## 4.2 户外广告分类规划

### □ 分类定义

**1、禁止类：**形式老旧落后，不符合城市定位和市容建设要求的，对景观有明显影响的户外广告设施类型。包括屋顶广告、招贴栏广告、大型高立柱广告及其他未经允许附着公共设施广告等。

**2、控制类：**户外广告设置中的主体类型，通过有效地规范、适度地设计可实现良好视觉品质，有利于烘托商业氛围的设施类型。包括墙体广告、灯杆广告等。

**3、鼓励类：**有利于进行艺术化表现，有利于创意创新的设施类型。包括橱窗广告、景观雕塑广告和新技术、新媒体等。

### □ 规划分类

本规划按照禁止类、控制类和鼓励类规范各种类型广告设施。

### □ 分类要求

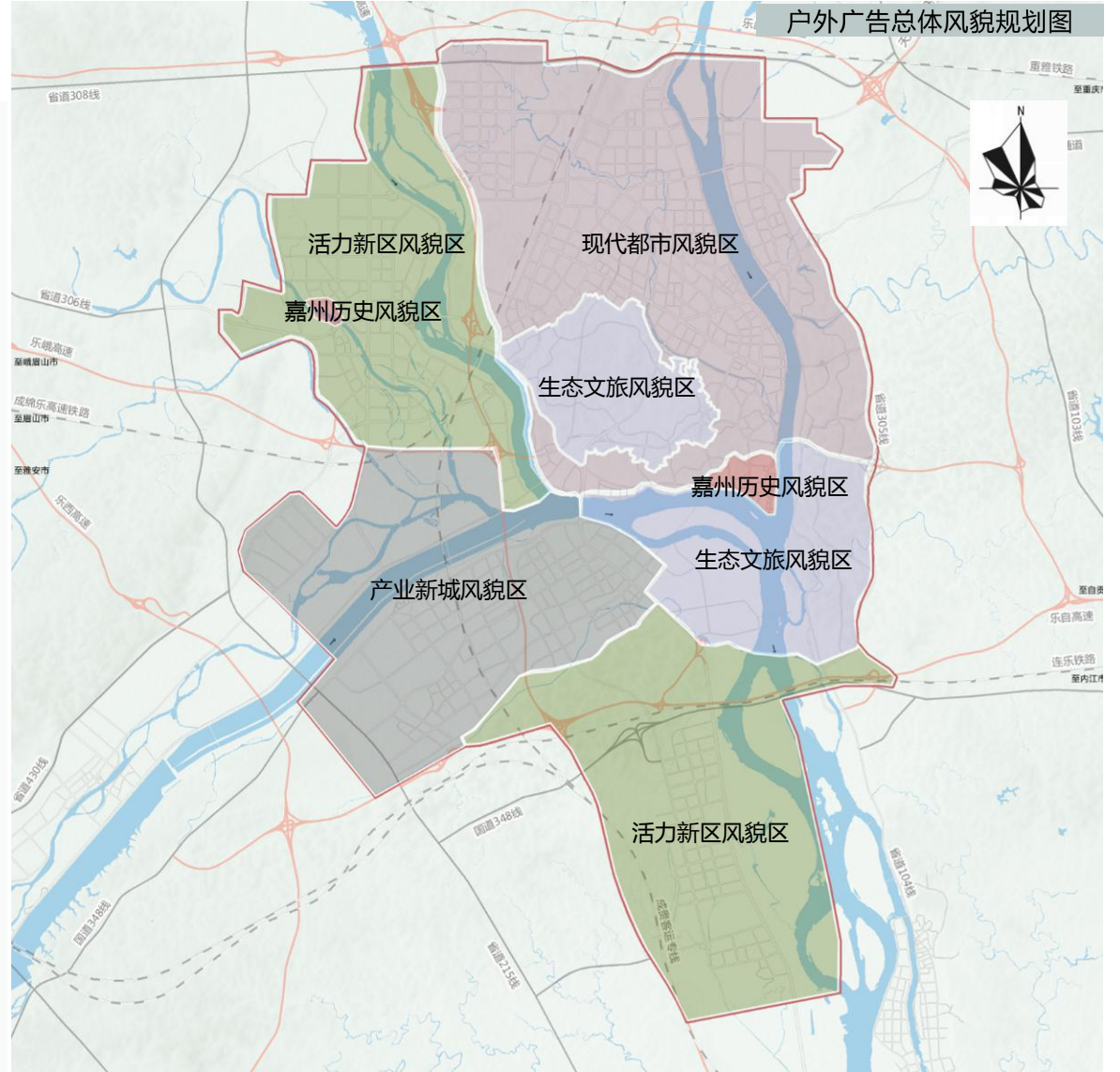
控制类和鼓励类的户外广告设施应遵循《乐山市户外广告及门店牌匾设置技术规范》的各项要求，规范设置。

户外广告分类设置一览表

分类	对象	说明
禁止类	屋顶广告	包括裙房屋顶
	招贴栏广告	——
	其他附着公共设施广告	包括道路两侧和公共场所设立的垃圾桶、邮箱以及交通护栏、隔离栏、配电箱等交通和市政设施
	大型高立柱广告	——
	其他车辆车身广告	包括除公交车、出租车等公共交通工具以外的机动车车身
控制类	窗户广告	窗户和观光电梯
	墙面广告	——
	楼梯整体幕墙广告	——
	灯杆、电杆广告	以临时性公益宣传为主
	天桥广告	——
	电子走字屏广告	——
	附着公交设施广告	——
	实物造型广告	——
	公共交通工具车身广告	公交车、出租车等公共交通工具
	船舶广告	——
	空中移动广告	——
	大型支架式广告	——
	底座式广告	——
	立杆式广告	——
	旗杆式广告	——
	布幅广告	——
	充气装置广告	——
景观灯光广告	——	
鼓励类	橱窗广告	——
	电子显示屏广告	——
	景观雕塑式广告	——
	新技术、新媒体	包括全息投影广告、数字投影广告、互动广告、无人机编组广告等

## 4.3 户外广告总体风貌规划

- 嘉州历史风貌区**  
嘉州古城、苏稽古镇区域，以历史传统风格为主。
- 现代都市风貌区**  
是乐山商业活动最频繁的地区，以现代、时尚为主。
- 活力新区风貌区**  
包括苏稽新区、冠英新区和滟澜洲，突出现代、多元、大方、简洁的形象。
- 生态文旅风貌区**  
包括乐山大佛景区和绿心公园，突出文化生态特征。
- 产业新城风貌区**  
包括乐山高新区和水口工业园区，以科技创新风格为主。



## 4.3 户外广告总体风貌分区规划

分区	嘉州历史风貌区
概述	嘉州古城、苏稽古镇区域户外广告的设置应严格控制体量、规模和密度，鼓励采用仿古材质，使户外广告与古城建设环境相融合。街区内主要保护街道包括皇华台巷，禁止在建筑墙体上绘制广告
风格指引	以历史传统风格为主



嘉州历史风貌区示意图

## 4.3 户外广告总体风貌分区规划

分区	现代都市风貌区
概述	现代都市风貌区是乐山最繁华、商业活动最频繁的地区，鼓励设置现代化、多样化的户外广告，营造浓厚的商业氛围，展示乐山现代都市风貌
风格指引	以 <b>现代化、时尚化、新颖创新</b> 等风格为主





## 4.3 户外广告总体风貌分区规划

分区	活力新区风貌区
概述	活力新区风貌区包括苏稽新区和冠英新区以及滢澜洲。风貌控制以体现“乐山新貌”为主题，是居民日常居住和生活的地区，以不干扰居民正常生活为最低标准，营造一个优美宁静的居住环境和生活环境
风格指引	以简约风格为主，注重有序性与安全性



活力新区风貌区示意图

## 4.3 户外广告总体风貌分区规划

分区	生态文旅风貌区
概述	生态文旅风貌区分布于乐山大佛景区与绿心公园。鼓励设置与雕塑、小品相结合的趣味性、景观性强的实物广告，加强对生态环境保护、历史人文、休闲旅游的宣传，营造一个文化旅游氛围浓郁、生态环境优美的生态文旅风貌区
风格指引	以突出山水生态的自然风格、艺术化风格为主



生态文旅风貌区示意图



## 4.3 户外广告总体风貌分区规划

分区	产业新城风貌区
概述	产业新城风貌区分布于乐山高新区和水口工业园区，是以多晶硅光伏、机电制造、农产品精加工为主导的高新产业集聚的区域。户外广告应体现科技创新的风貌
风格指引	以数字化、科技化风格为主



产业新城风貌区示意图

## 4.4 户外广告分区规划

### 分区定义

#### 活力展示区

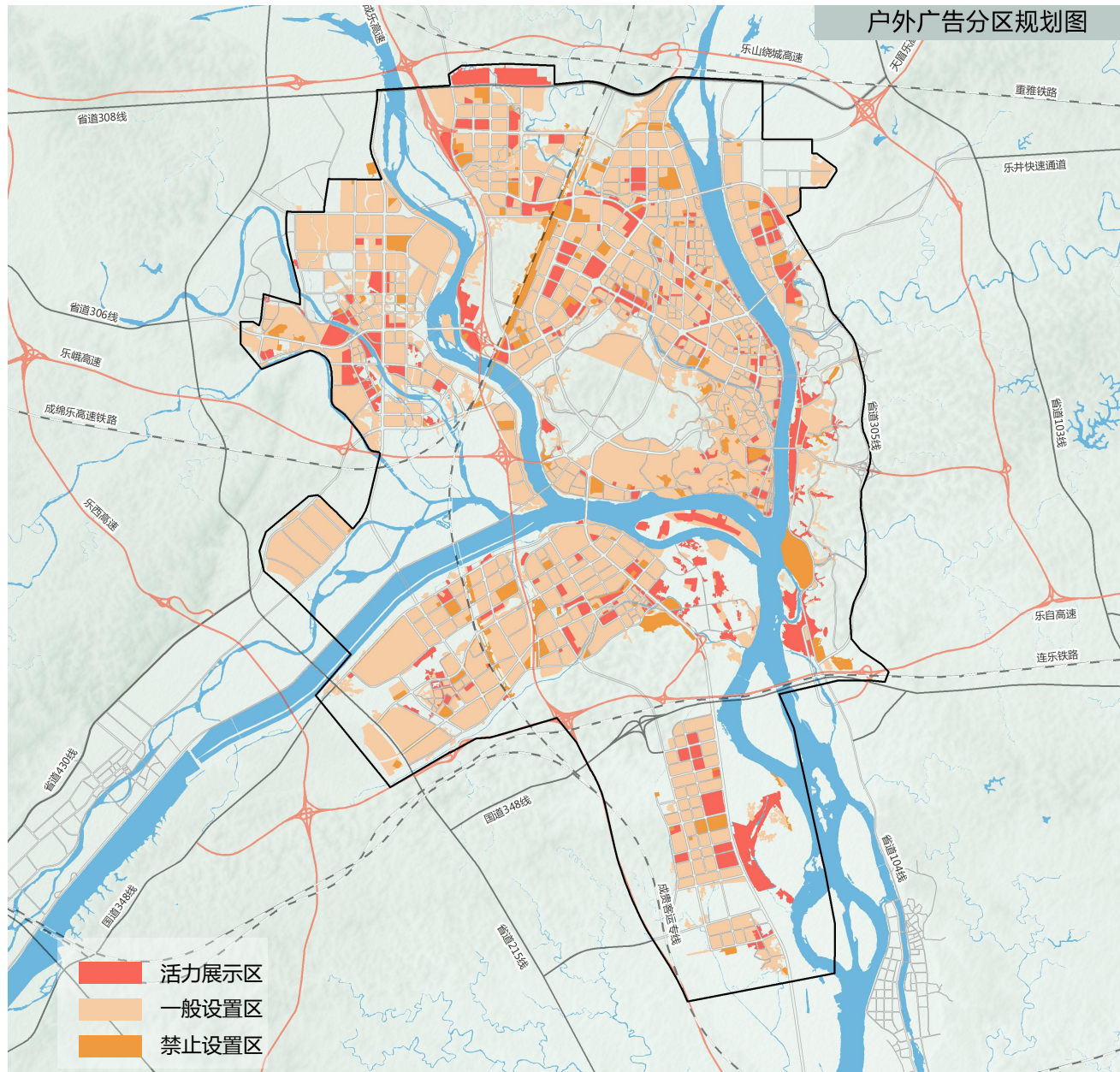
为服务城市商业、促进经济发展、提振城区活力，允许集中、多样化设置户外广告设施的区域。主要包括核心商业和旅游热点区域，如世豪、万达、嘉定坊等区域。

#### 一般设置区

为满足城市一般地区商业宣传、活力营造和公共宣传需求，允许适度设置户外广告设施的区域。活力展示区和禁止设置区以外的区域均纳入一般设置区管理。

#### 禁止设置区

为满足特色景观、保护生态环境保护以及特殊用地管理要求，禁止设置户外广告设置（不含招牌标识）的区域，主要包括机关团体用地、教育用地、社会福利用地、防护绿地、军事用地、宗教用地、文物古迹用地等。



## 4.4 户外广告分区规划

### 设置要求

#### 活力展示区

允许设置多样化户外广告设施，支持设置创意广告和采用新型展示形式，引导设置多元化的户外广告设施，营造浓郁商业氛围。

- 本区域户外广告设施的设置应从区域环境整体出发，运用城市设计的思想和技术手段合理规划区域内户外广告设施，构建户外广告设施展示系统；
- 侧重对整体环境氛围的打造，烘托热闹、繁华、欢乐的商业氛围，集中体现现代化、精品化的城市形象；
- 万达、世豪广场等商圈鼓励丰富多样、富有创意和设计性的广告形式和设置方式，可适当设置互动类型广告，但应严格控制其设置位置、规格尺度，以此提升商业综合体的品质形象。
- 仅允许附着商业建筑或混合功能建筑的商业部分设置户外广告。广告设施不能影响建筑的整体造型，更不能影响建筑的采光、日照及节能等功能；
- 大型商业综合体，建筑设计方案已预留广告位的按批准方案设置；可结合需求增加广告位数量，需经过专家组审批。



## 4.4 户外广告分区规划

### 设置要求

#### 一般设置区

在满足安全、有序前提下，户外广告设施设置应当整体有序，色彩样式不宜过多。

- 侧重品质提升，鼓励通过多元参与、多种途径提升户外广告品质和创意；
- 鼓励创新、创意，以及新材料、新技术使用。
- 同一建筑载体，墙体广告（含招牌标识）的总面积应小于所附着墙面面积的30%；
- 严格管理垂直于建筑外墙的广告设施，除应用于店面招牌的小型竖招外，禁止在其他任何情况下设置此类广告设施。
- 图书馆、体育场等文化功能建筑原则上只设置社会公益广告，重大活动期间，可设置临时性商业广告。

#### 禁止设置区

- 禁止设置永久性商业性广告设施；
- 防护绿地和风景名胜区内可适度设置小品、雕塑式公益广告，应结合防护绿地、景区景观特点整体布局、精心设计；按照最低限度，严格控制广告数量；



## 4.4 户外广告分区规划

### 户外广告设置与城市规划用地性质对应一览表

户外广告控制	用地编号	用地名称	用地示例
活力展示区	09	商业服务业用地	商业、旅游业和娱乐康体等设施用地，不包括商务用地
一般设置区	07	居住用地	城乡住宅用地及其居住生活配套的社区服务设施用地；商业和住宅综合用地，如一层或几层为商业，其他楼层做居住用途，建筑附属广告仅允许在商业裙房处设置
	0803	文化用地	市、区级的新闻出版，图书、展览，文化馆、活动中心等设施用地
	080401	高等教育用地	指大学、学院、高等职业学校、高等专科学校、成人高校等高等学校用地
	0805	体育用地	体育场馆和体育训练基地等用地，不包括学校等机构内部专用的体育设施用地
	0806	医疗卫生用地	医疗、预防、保健、护理、康复、急救、安宁疗护等用地
	0902	商务用地	指金融保险、艺术传媒、研发设计、技术服务、物流管理中心等综合性办公用地
	1001	工业用地	工矿企业的生产车间、装备修理、自用库房及其附属设施用地，包括专用铁路、码头和附属道路、停车场等用地，不包括采矿用地
	1101	物流仓储用地	城镇、村用于物资存储、中转、配送等设施用地，包括附属设施、道路、停车场等用地
	1208	社会停车场用地	独立占地的公共停车场和停车库用地，不包括其他建设用地配建的停车场和停车库用地
	1401	公园绿地	指向公众开放，以游憩为主要功能，兼具生态、景观、文教、体育和应急避险等功能，有一定服务设施的公园和绿地
	1403	广场用地	以游憩、健身、纪念、集会和避险等功能为主的公共活动场地
	禁止设置区	0801	机关团体用地
0802		科研用地	指科研机构及其科研设施、企业科学研究和研发设施用地
0804		教育用地	除高等教育外，中等职业教育、中小学教育、幼儿园、特殊教育设施等用地
0807		社会福利设施用地	为老年人、儿童及残疾人等提供社会福利和慈善服务的设施用地
1002		采矿用地	指采矿、采石、采砂（沙）场，砖瓦窑等地面生产用地及排土（石）、尾矿堆放用地
1102		储备库用地	指国家和省级的粮食、棉花、石油等战略性储备库用地
13		公用设施用地	供水、排水、供电、供燃气、供热、通信、邮政、广播电视、环卫、消防、干渠、水工等
1402		防护绿地	具有卫生、隔离、安全、生态防护功能，游人不宜进入的绿地
15	特殊用地	指军事、外事、宗教、安保、殡葬，以及文物古迹等具有特殊性质的用地	

备注：应在详细规划层级根据地块实际用地性质综合确定。

## 4.5 重点界面规划指引

### ● 道路界面

**城市交通性道路界面：**高速公路、普通干线、结构性城市主干道

**城市生活性道路界面：**一般城市主干道、次干道、支路

**城市商业道路界面：**以商业为主要功能的道路

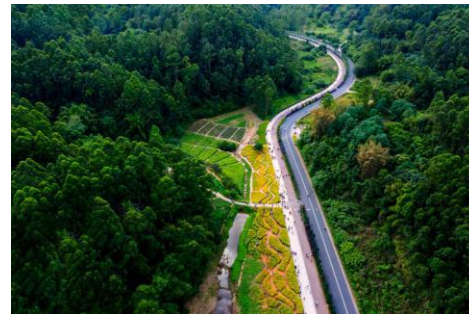
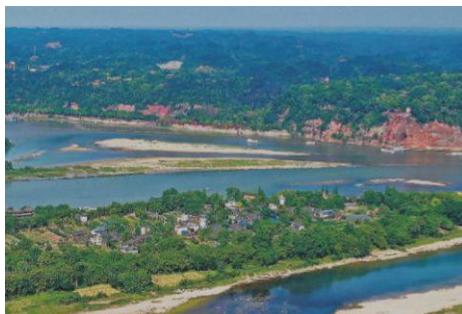
### ● 景观界面

包括**景观山水界面：**龟城山、凌云山、陈大山、至乐山、九百洞山体、老霄顶、城市绿心山体等，以及大渡河、青衣江、岷江、竹公溪等

道路界面



景观界面



景观界面





## 4.5 重点界面规划指引——道路界面

### 城市生活性道路

- ①原则上以公益广告为主，可适当按需设置商业广告；
- ②城市生活性道路红线外的广告设置应符合各功能分区的要求；
- ③不得利用交通安全设施、交通标志设置任何形式的户外广告。

### 城市商业性道路

- ①商业街两侧依附建筑鼓励各类广告设置；
- ②在商业广告集聚地段，进行白天和夜景的整体设计，形成乐山市标志性的商业广告景观。



道路界面灯箱户外广告意向图



道路界面灯箱户外广告意向图

## 4.5 重点界面规划指引——景观界面

### 景观界面

**总体特征：**作为山水景观的线性界面，以休闲、娱乐以及观景为主要功能。

**控制目标：**自然山体界面**禁止**设置任何形式的广告（景点标识除外）；自然河流界面体现历史和文化的传承，展示沿江沿河城市的“古韵今风”。沿线广告应按照功能**分段控制**，以适应不同的风貌。

#### 控制细则：

①允许在进入界面处设置落地式建筑标识，结合城市家具、建筑小品设置**公益性广告**。广告内容应结合市民休闲活动，与天气预报显示、大气污染状况显示、导游设施、阅报栏以及其它城市家具设施结合设置；

②水系驳岸**不设置**户外广告，混合式驳岸结合周围建筑局部设置灯箱、橱窗等附属广告。



### 4.6 门户节点规划指引

#### ● 交通枢纽

乐山高铁站、汽车客运中心、乐山联运汽车站、高速路出入口收费站（乐山南、乐山北、乐山港、乐山大佛、乐山收费站）等。

#### ● 城市广场

乐山广场、沫若广场、阳光广场、新华广场、大曲口文化广场等。

#### ● 公共设施

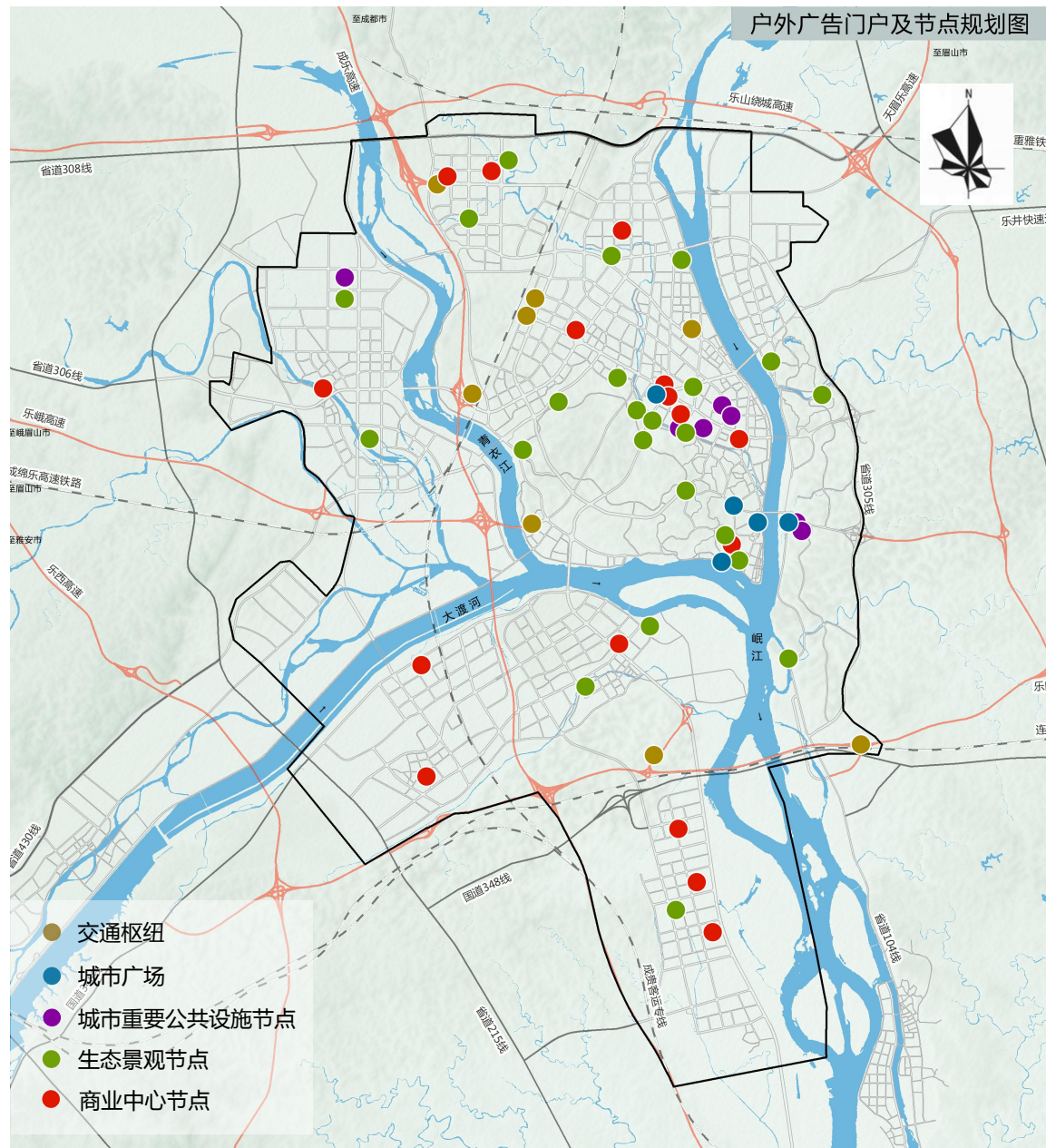
乐山市图书馆、乐山市博物馆、乐山市美术馆、乐山大佛剧院、乐山市体育中心、奥体中心、嘉州绿心公园体育中心等。

#### ● 生态节点

绿心公园、红雀碗、汉韵园、竹公河流域湿地公园、春华公园、海棠公园、鱼儿湾公园、白岩竹溪公园、碧山湖森林公园、麻浩河湿地公园、竹公溪-九百洞生态湿地、至乐山森林公园、老霄顶—嘉州古城墙遗址文化公园、苏稽公园、故宫文物南迁遗址公园、棉竹公园、城北公园、冠英公园、城西公园、牟子滨江公园、高新公园、海棠公园等。

#### ● 商业节点

世豪广场、万达广场、王府井购物中心、时代广场、CBD环球中心、沃尔玛购物中心及周上中顺商业街、梅西百货、安谷镇场镇以及其它集中商业地块等。





## 4.6 门户节点规划指引

### 1、交通枢纽

**总体特征：**交通枢纽周边公共空间承接了大量人流、车流，周边以商业贸易、商务办公、居住为主要功能。

**控制目标：**体现乐山的城市会客厅形象，形成“大气、简约、有序、时尚”的氛围。

**控制细则：**

(1) 交通枢纽用地不宜设置商业性广告，可适量设置公益性广告。

(2) 桥头空间的广告设置不能遮挡视线，保证行车及行人的安全性。



站外商业功能建筑广告意向图

## 4.6 门户节点规划指引

### 2、城市广场

**总体特征：**以市民休闲、娱乐和观赏为主要功能。

**控制目标：**可结合片区特色提炼相应的户外广告设计风格主题。

**控制细则：**

(1) 公共广场不宜设置商业性广告，可适量设置公益性广告。

(2) 重要景观节点内应严格控制户外广告的数量、形式、材质、颜色等内容。



公共广场户外广告意向图



## 4.6 门户节点规划指引

### 3、公共设施

**总体特征：**是乐山市民休闲运动、阅读博览的去处，是城市文化生活的缩影。

**控制目标：**规划控制范围为各中心用地边界以内区域，并建议对边界外围300米范围内的户外广告的设置进行严格控制。

**控制细则：**

- (1) **以公益广告为主**；在具代表性的**主体建筑上不允许**设置其他任何形式的户外广告（除许可设置楼宇名称或夜景效果）。
- (2) 严格控制周边城市界面及附属建筑户外广告设置量。



乐山市体育中心



乐山市博物馆公益广告意象图



## 4.6 门户节点规划指引

### 4、生态景观节点

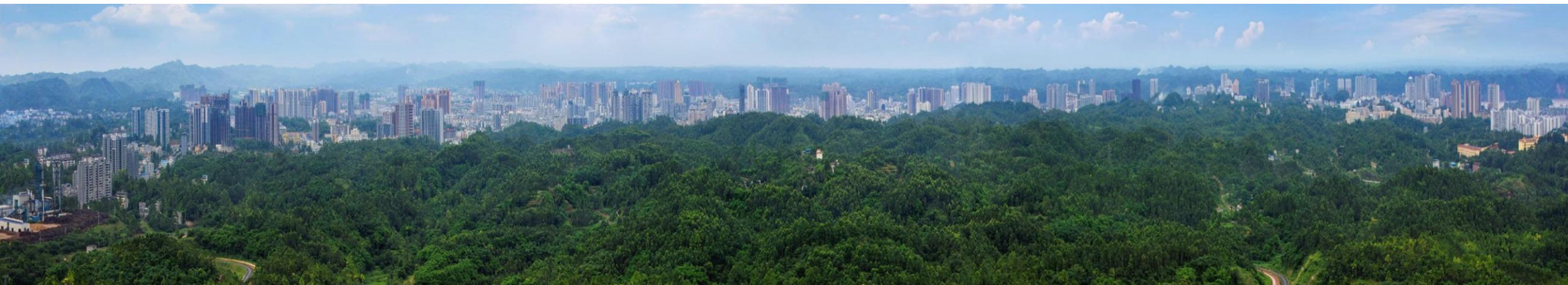
**总体特征：**以休闲和观景为主要功能，空间尺度相对较大。

**控制目标：**不破坏景观的生态性。

**控制细则：**

(1) 范围内除了节点自身的标识之外，不宜设置商业性广告，可少量设置公益性广告。

(2) 公益性广告与周围环境相融合。





## 4.6 门户节点规划指引

### 5、商业节点

大型购物中心户外广告位须与建筑方案一并报批。

**总体特征：**老城、新城的商业中心，以大型商业、商务办公为主要功能。建筑形式现代、新颖，高层建筑集中，公共空间多元混合。

**控制目标：**鼓励各类广告设置，广告设置应结合建筑立面设计，形成“现代、时尚、简约、有序”的公共中心多元交融乐山特色氛围。



商业节点户外广告意向图

## 4.7 夜景广告规划指引

### 照明控制要求

1、户外广告是展示城市夜间形象的重要因素，照明方式、亮度、光色、动态应符合城市夜景照明规划的相关要求。

2、严格控制户外广告的光污染，在面对或邻近居住建筑、医院住院部等近似功能建筑，应符合《城市夜景照明设计规范》（JGJ/T163-2008）中对光污染的要求。

3、户外广告被动发光照明分为：内置灯、背打灯、投射式；自发光照明分为：霓虹灯（禁止暴露发光灯管）、LED显示屏广告。

4、位于城市快速路、主干道沿线的LED显示屏户外广告禁止播放动态画面，必须采用静态刷屏方式，且每个固定画面的播放时间不应小于15秒。



## 4.8 公益广告规划

本规划所指的公益广告，是指不以营利为目的，而是为形成良好的公益生活秩序和基本的公共道德标准，并直接为公众服务的广告表现形式。

### 。公益广告布局原则

公益优先原则。公益性广告位不得改作商业广告，商业广告应在重要节庆日，重要活动等时期兼顾公益广告。

布局均衡原则。门户地区的交通枢纽附近以及城市重要开敞空间是公益性广告布局重点，同时均衡安排全域公益性广告布局，避免重复设置和空白区域。

结合乐山市广告市场及管理运营实际，商业广告与公益兼顾地区的广告位，**商业广告可与公益性公告允许在空间上重叠，但在时间上形成互补，商业与公益广告时长不得高于8:2。**

### 公益广告设置要求

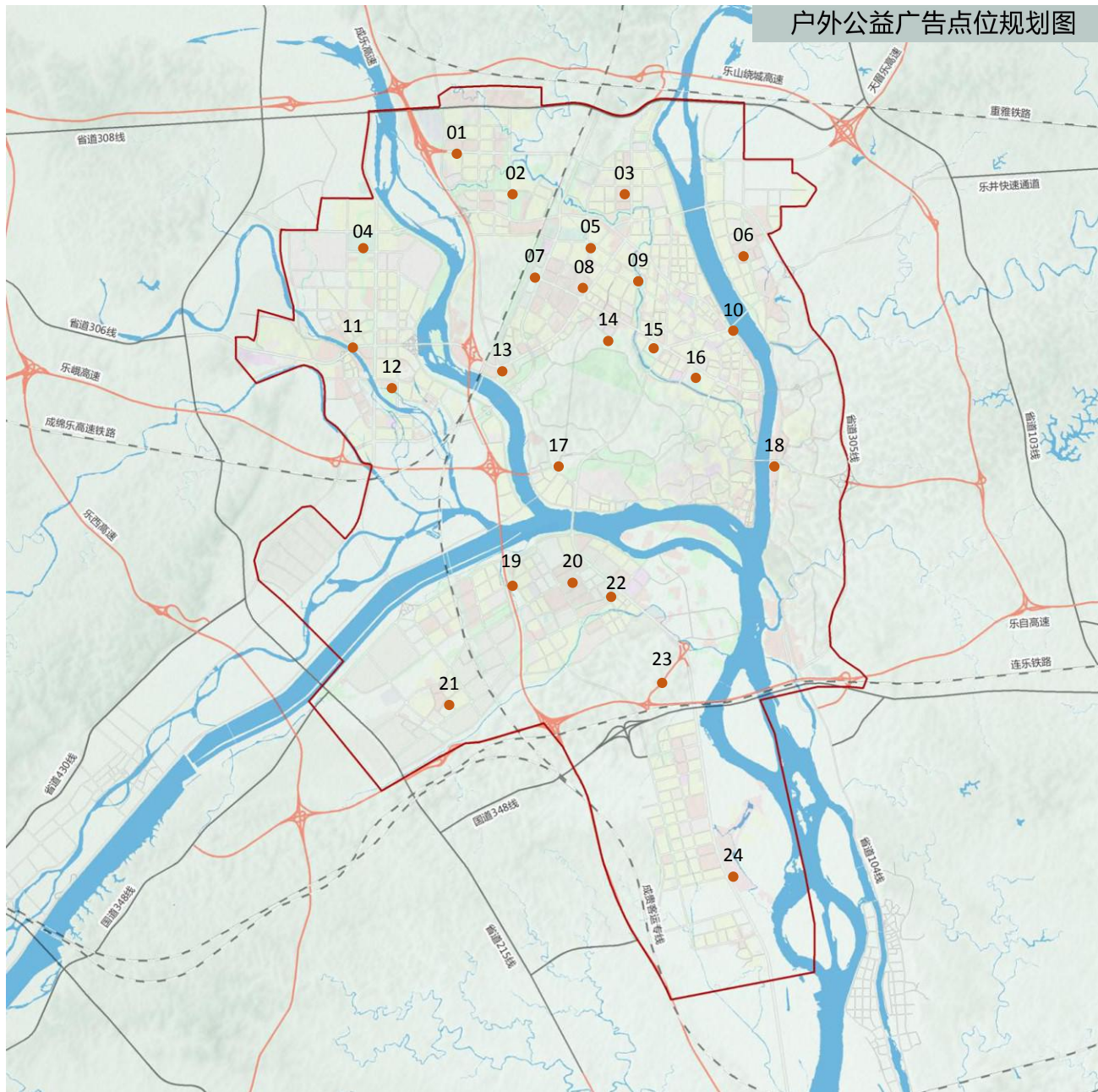
- 鼓励在高铁站、长途客运站、高速公路出入口等门户节点地区、大型公共空间节点、公园绿地、公交候车亭等地区设置公益性户外广告设施。
- 医疗卫生设施用地、教育科研用地、公益性文化设施用地可设置适当数量公益广告。
- 经批准设置的商业户外广告设施，其广告版面空置时间连续超过15日的，应当按照户外广告设施设置许可部门的要求发布公益广告。

## 4.8 公益广告规划

共规划24处公益性户外广告阵地

编号	具体位置	版面
01	嘉瑞大道西南侧（棉竹高速出入口）	单面
02	通棉路与竹东路交叉口东北侧	单面/双面
03	乐青路与文星后街交叉口西北侧	单面/双面
04	工农路北侧	单面/双面
05	春华路西段与凤洲路交叉口东北侧	单面/双面
06	桃园路与桃花路交叉口西北侧	单面/双面
07	乐山站站前广场	单面/双面
08	鹤翔路与柏杨西路交叉口西北侧	单面/双面
09	春华路与杨河街交叉口东北侧	单面/双面
10	嘉州大道与嘉定北路交叉口东侧	单面/双面
11	民营路与S306交叉口西北侧	单面/双面
12	乐峨路东段南侧	单面/双面
13	长青路与青衣路交叉口东南侧	单面
14	绿心公园红雀碗入口	单面/双面
15	柏杨中路与凤凰路南段交叉口西南侧	单面/双面
16	柏杨东路与天星路交叉口东南侧	单面/双面
17	青衣路东北侧（乐山南高速出入口）	单面
18	岷江一桥东侧桥头南侧	单面/双面
19	乐高大道与创业路交叉口西北侧	单面/双面
20	天合路与乐高大道交叉口西侧	单面/双面
21	千禧路西侧	单面/双面
22	南新大道北侧	单面/双面
23	乐山港高速出入口	单面
24	迎宾大道与双福路交叉口东侧	单面/双面

户外公益广告点位规划图



# CHAPTER SIX

**实施篇**

Implementation

# 06 实施篇

Implementation

## 6.1 近期重点实施内容

### ● 拆除

不符合《乐山市主城区户外广告设置规划》、《乐山市户外广告及门店牌匾设置技术规范》的户外广告将予以拆除：如屋顶广告以及其它影响安全性的广告。



### ● 新增

在符合用地性质广告设置类型和法律法规、行业规范等硬性相关要求的情况下，按需新增广告点位。



### ● 保留

除上述拆除和新增的广告点位外，剩余均为保留广告点位。



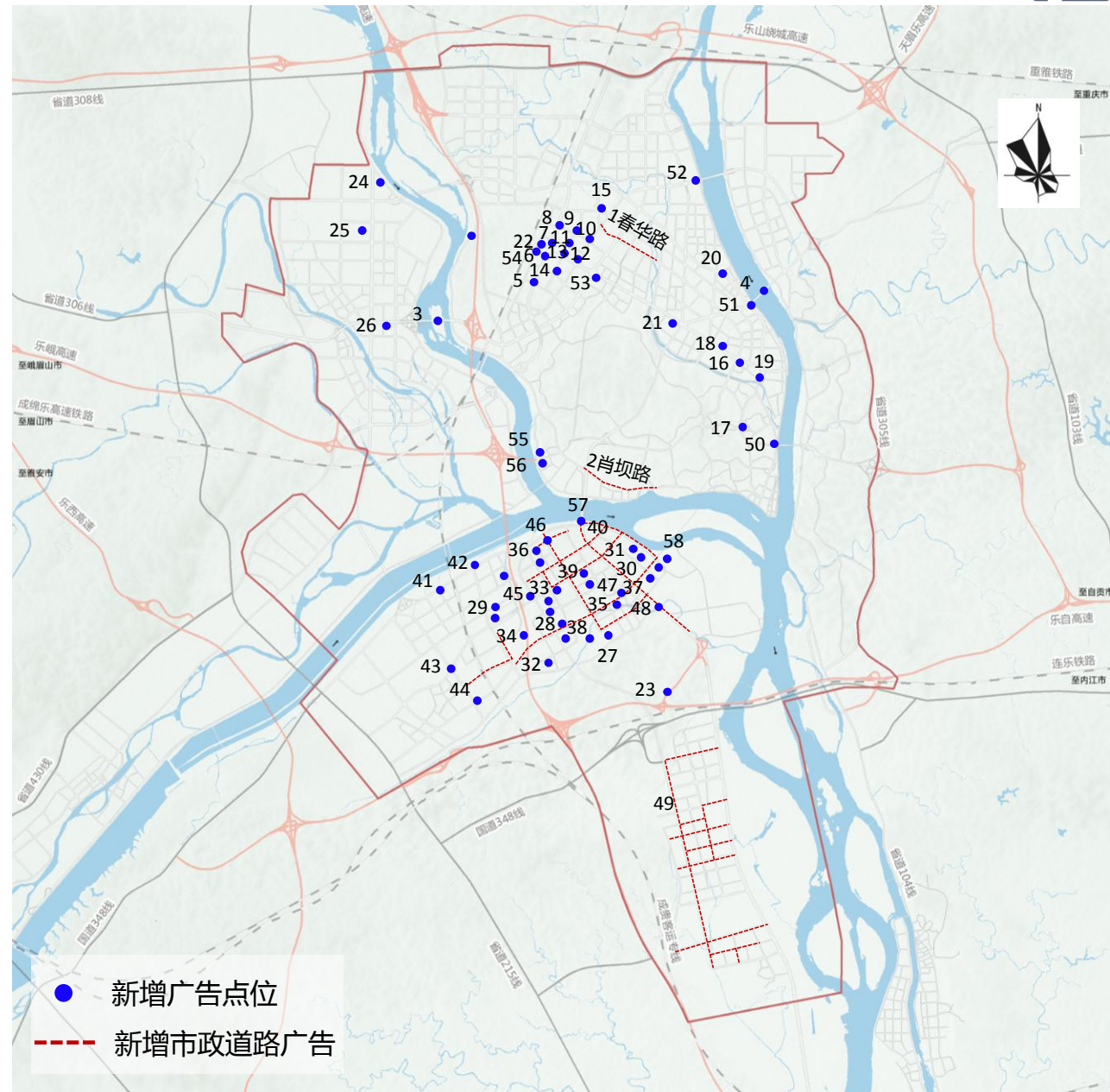
## 6.1 近期重点实施内容

户外广告控制	户外广告类型	现状数量 (个)	拆除数量 (个)	新增数量 (个)	合计 (个)
建筑物外立面广告	平行于建筑外墙广告	56	-	-	56
	LED屏广告	12	-	<b>1</b>	13
	屋顶广告	16	<b>16</b>	-	0
公用设施广告	公交站台广告	800	-	-	800
	路名牌广告	500	-	-	500
	天桥大牌广告	4	-	10	14
	灯杆广告	720 ( 10.8公里 )	-	<b>440</b>	1160 ( 16.1公里 )
	下穿通道	168	-	<b>192</b>	360
独立式广告	看板广告	24	-	<b>7</b>	31
移动式广告	公交车	880	-	<b>200</b>	1080
	出租车	957	-	-	957
合计		4137	<b>16</b>	<b>850</b>	<b>4971</b>



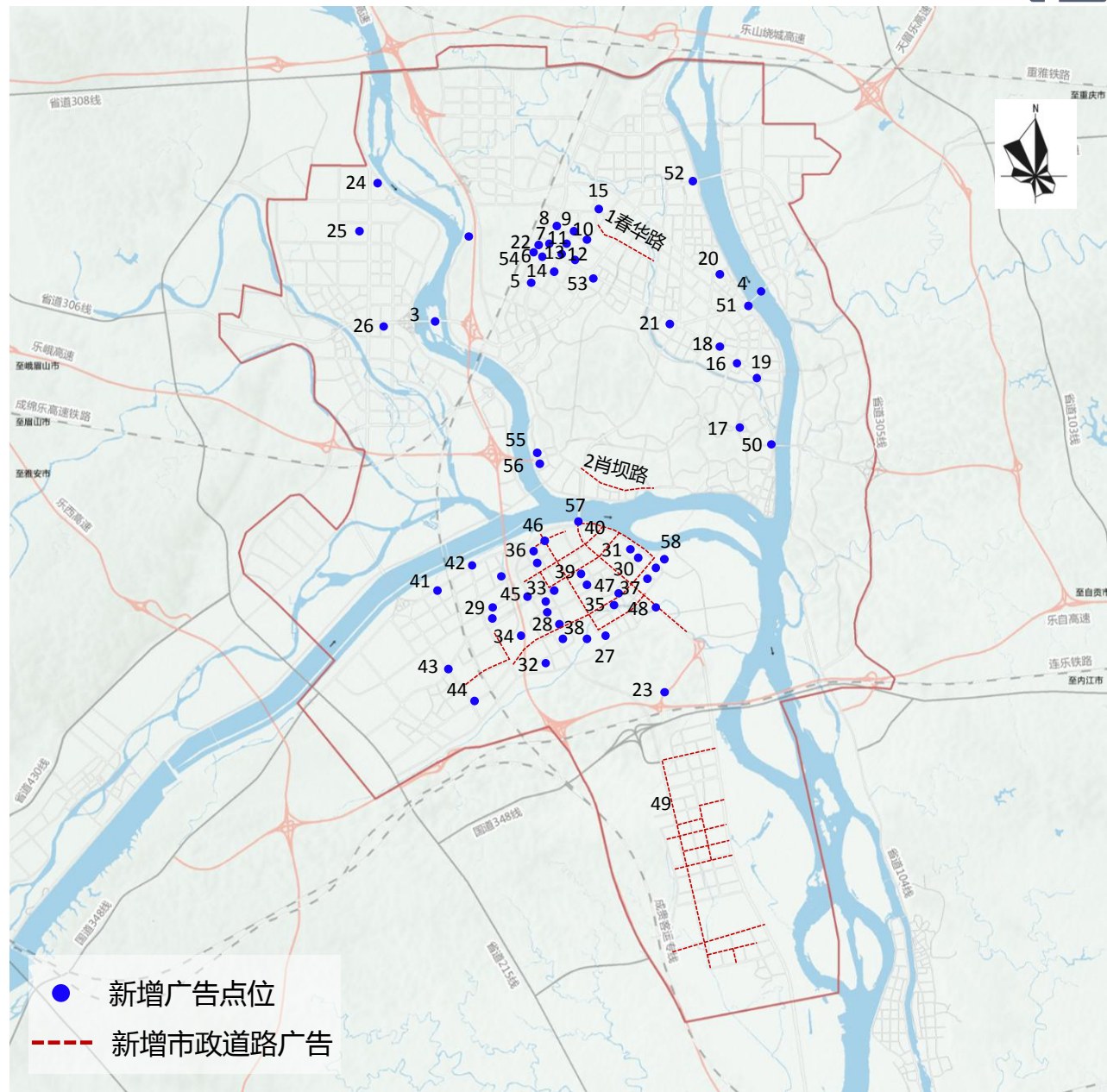
### 6.1 近期重点新增点位

户外广告近期控制类型	广告编号	允许设置广告类型	备注
新增	01	公益/商业	春华路西段新增灯杆广告
新增	02	公益/商业	肖坝路新增灯杆广告
新增	03	公益/商业	徐浩大桥灯杆广告
新增	04	公益/商业	二号桥灯杆广告
新增	05-08	公益/商业	地下通道，每个点位约20个广告位
新增	09-15	公益/商业	地下通道，每个点位约40个广告位
新增	16	公益/商业	春华路南段天桥新增2个广告位
新增	17	公益/商业	人民西路天桥新增2个广告位
新增	18	公益/商业	柏杨东路天桥新增2个广告位
新增	19	公益/商业	嘉定中路天桥新增2个广告位
新增	20	公益/商业	龙游路东段天桥新增2个广告位
新增	21	公益/商业	乐山广场，除禁设广告区域外按需增加
新增	22	公益/商业	乐山站广场，除禁设广告区域外按需增加
新增	23	公益	乐山港收费站，新增公益广告位1处
新增	24	公益/商业	乐山奥林匹克中心东北侧，按需增加
新增	25	公益/商业	乐山奥林匹克中心南侧，按需增加
新增	26	公益/商业	乐峨路东段南侧，按需增加



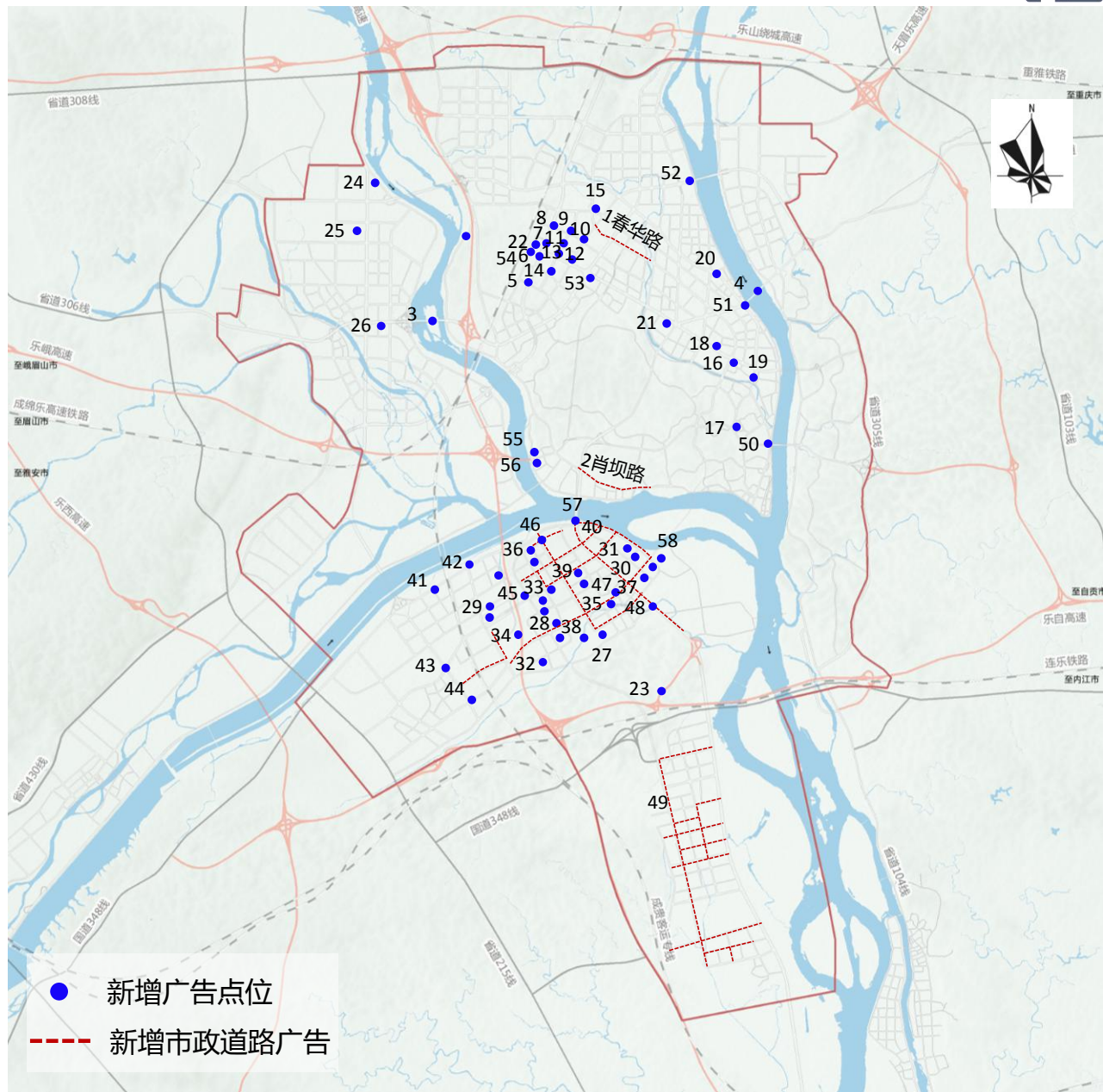
### 6.1 近期重点新增点位

户外广告 近期控制 类型	广告 编号	允许设置 广告类型	备注
新增	27	公益/商业	乐山市新区医院绿化、道路及14#楼外墙
新增	28	公益/商业	逸凡农产品园区建筑外立面
新增	29	公益/商业	GXQ(B)-19-a地块绿化、道路及建筑外立面
新增	30	公益/商业	乐活中心绿化、道路及建筑外立面
新增	31	公益/商业	高新区权属公共停车场，停车位及停车场总平范围内绿化、道路、管理用房等
新增	32	公益/商业	乐山高新区盛泰工业孵化港绿化、道路及建筑外立面
新增	33	公益/商业	数字经济示范园绿化、道路及建筑外立面
新增	34	公益/商业	乐山东西部协作电子信息产业园绿化、道路及建筑外立面
新增	35	公益/商业	GXQ(G)-09-a号地块绿化、道路及建筑外立面
新增	36	公益/商业	GXQ(E)-02-a号地块绿化、道路及建筑外立面
新增	37	公益	GXQ(H)-04-(RZ)d、GXQ(H)-05-(RZ)b总平范围内绿化、道路等
新增	38	公益/商业	GXQ(G)-06-e1/e2、GXQ(B)-18-c1/c2、GXQ(B)-18-b1/b2绿化、道路、生态停车场、公共厕所等
新增	39	公益/商业	GXQ(G)-06-(RZ)c、GXQ(G)-07-(RZ)b、GXQ(G)-09-(RZ)a、GXQ(G)-10-(RZ)a绿化、道路及建筑外立面
新增	40	公益/商业	高新区集团权属市政道路资产市政道路路灯、市政绿化区域及公交车站



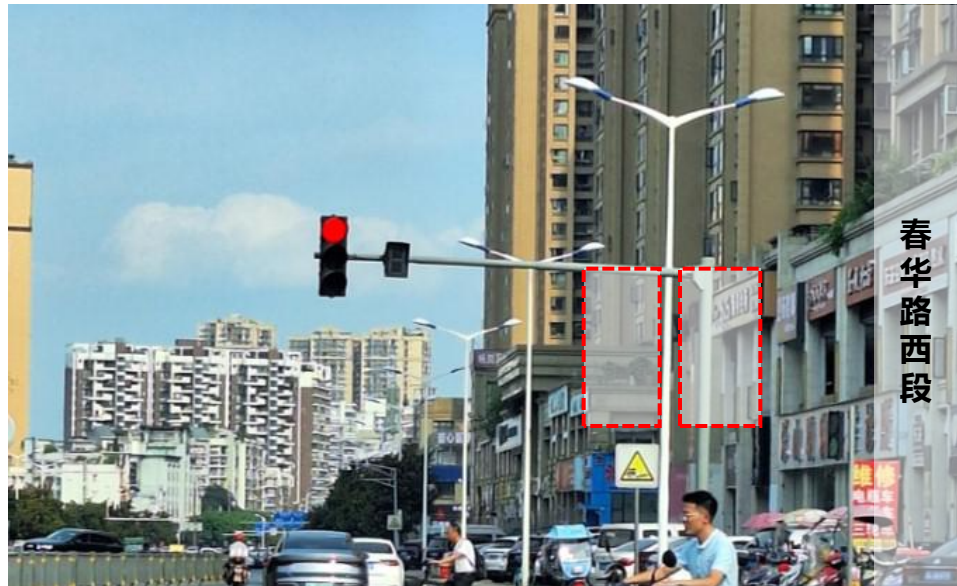
### 6.1 近期重点新增点位

户外广告 近期控制 类型	广告 编号	允许设置广告 类型	备注
新增	41	公益/商业	赵祠遗址北侧，乐沙大道南侧
新增	42	公益/商业	龙口路与乐沙大道交叉口
新增	43	公益/商业	铜河南路与苏安大道交叉口
新增	44	公益/商业	南新大道与苏安大道交叉口
新增	45	公益/商业	天合路西侧
新增	46	公益/商业	乐沙大道与建业大道交叉口
新增	47	公益/商业	迎宾大道和南新大道交叉口
新增	48	公益/商业	双林路与迎宾大道交叉口
新增	49	公益/商业	乐山永鑫投资公司特许经营权范围的市政道路路灯和市政绿化区域
新增	50	公益/商业	岷江一桥下穿看板
新增	51	公益/商业	岷江二桥下穿看板
新增	52	公益/商业	岷江三桥下穿看板
新增	53	公益/商业	马铺儿嘉州绿城LED广告
新增	54	公益/商业	高铁站前广场上下电梯看板
新增	55-56	公益/商业	乐山南出站口两侧看板
新增	57	公益/商业	大渡河大桥高新区桥头位置
新增	58	公益/商业	高新区市民广场



### 6.1 近期重点新增点位——路灯灯杆广告

广告编号和位置	01	春华路	
	02	肖坝路	
类型	公益广告 商业广告		
所属辖区	市中区		
权属单位	城投集团		
备注	<p>01：新增灯杆广告，灯杆间距约30米，路两侧共计约100个广告位；</p> <p>02：新增灯杆广告，灯杆间距约30米，路两侧共计约110个广告位。</p>		



## 6.1 近期重点新增点位

广告编号和位置	03	徐浩大桥	
类型	公益广告 商业广告		
所属辖区	市中区		
权属单位	城投集团		
备注	新增灯杆广告，灯杆间距约30米，路两侧共计约100个广告位。		

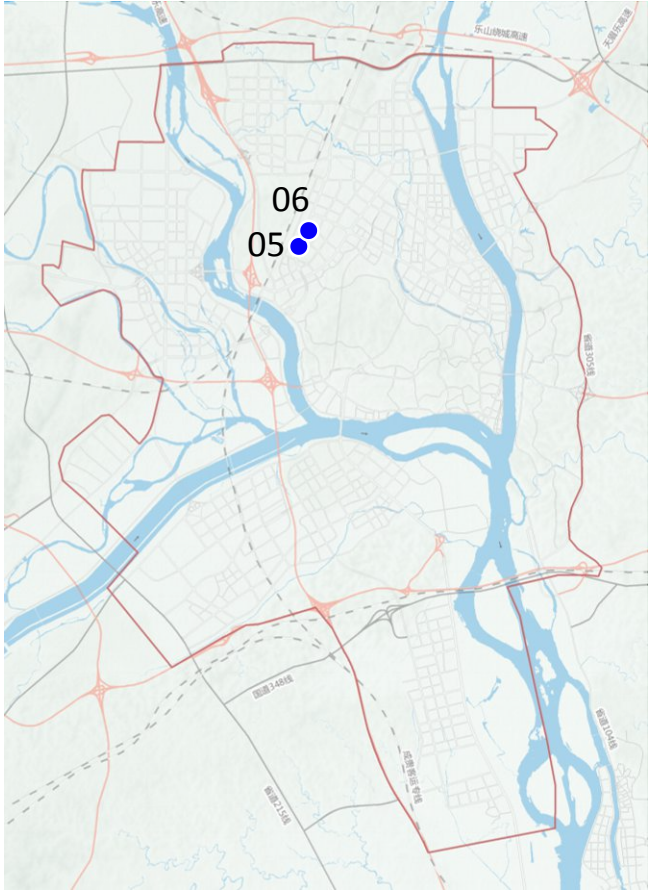
广告编号和位置	04	二号桥引桥	
类型	公益广告 商业广告		
所属辖区	市中区		
权属单位	城投集团		
备注	新增灯杆广告，灯杆间距约30米，路两侧共计约90个广告位。		

## 6.1 近期重点新增点位——下穿通道广告

- 下穿通道样式A（适用于点位03-07）——8个出口，地面、地上共计约40个广告位



### 6.1 近期重点新增点位——下穿通道广告

广告编号和位置	05	瑞祥路与岑参路交叉口	
	06	乐山站广场南侧	
类型	公益广告 商业广告		
所属辖区	市中区		
权属单位	城投集团		
备注	05：4个出口，地面、地上共计约20个广告位（现已有部分广告）； 06：4个出口，地面、地上共计约20个广告位（现已有部分广告）。		

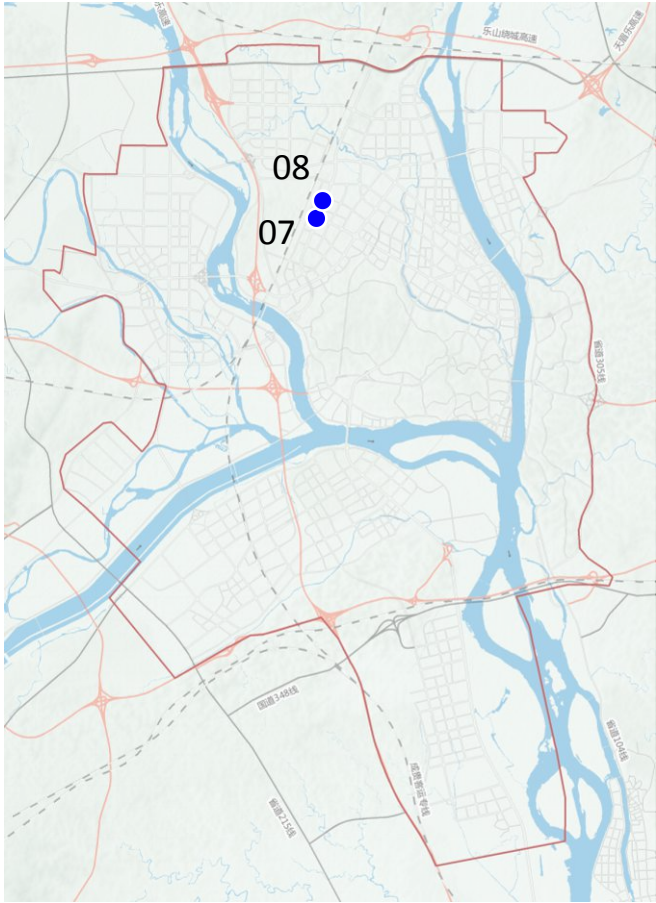


03 瑞祥路与岑参路交叉口



04 乐山站广场南侧

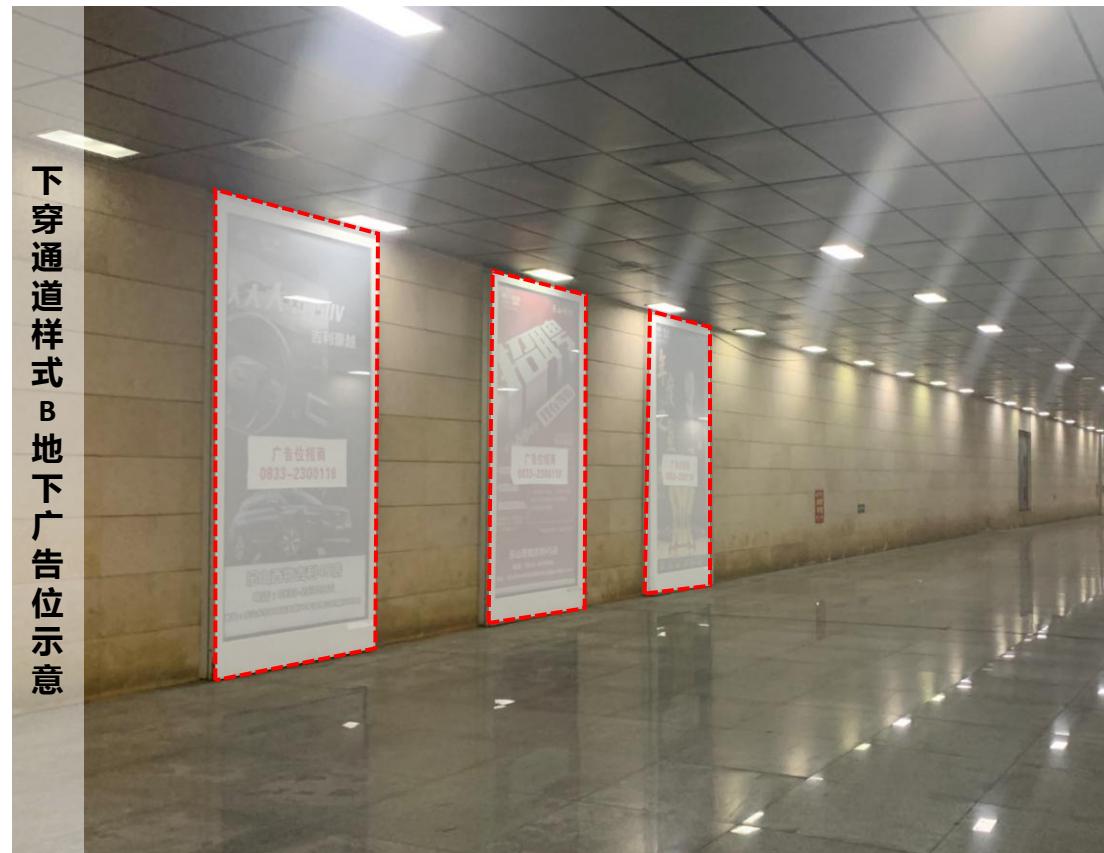
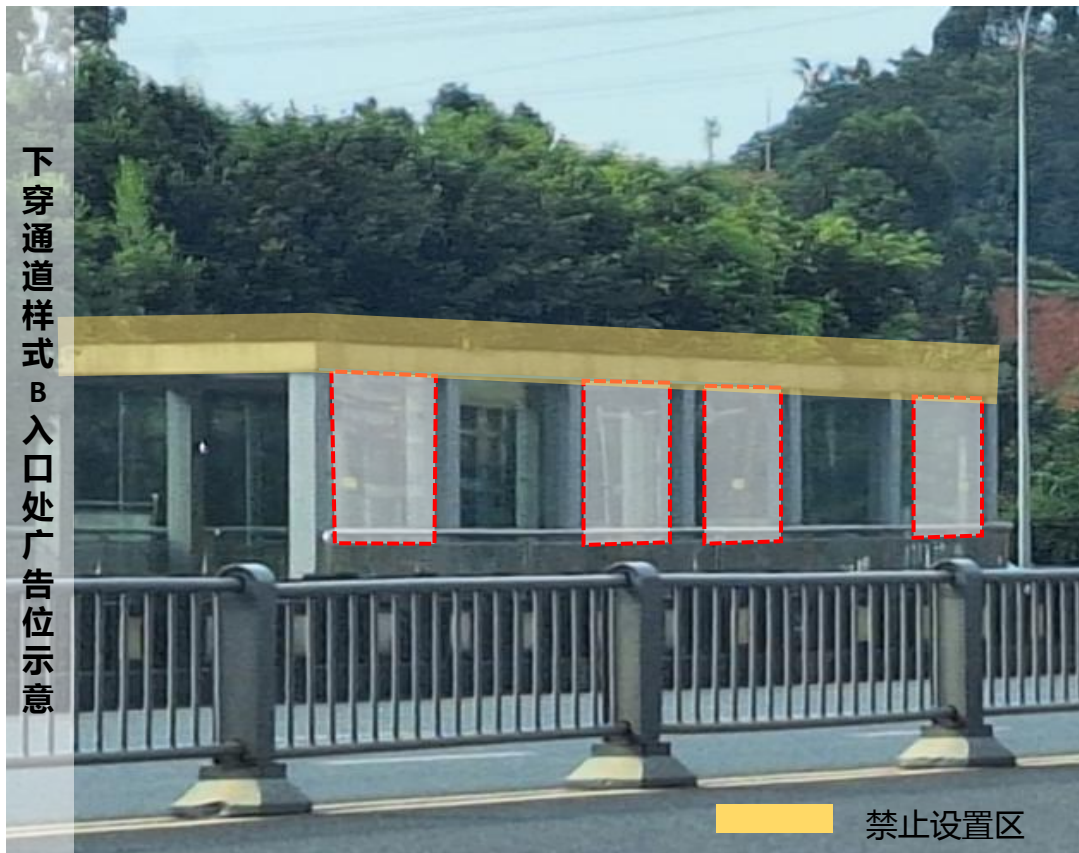
### 6.1 近期重点新增点位——下穿通道广告

广告编号和位置	07	乐山站广场北侧	
	08	瑞祥路与三苏路交叉口	
类型	公益广告 商业广告		
所属辖区	市中区		
权属单位	城投集团		
备注	07：4个出口，地面、地上共计约20个广告位（现已有部分广告）； 08：4个出口，地面、地上共计约20个广告位（现已有部分广告）。		



## 6.1 近期重点新增点位——下穿通道广告

- 下穿通道样式B（适用于点位08-13）——4个出口，地面、地上共计约20个广告位



### 6.1 近期重点新增点位——下穿通道广告

广告编号和位置	09	三苏路与瑞哈路交叉口	
	10	三苏路与凤洲路交叉口	
类型	公益广告 商业广告		
所属辖区	市中区		
权属单位	城投集团		
备注	09：4个出口，地面、地上共计约20个广告位（现已有部分广告）； 10：8个出口，地面、地上共计约40个广告位（现已有部分广告）。		

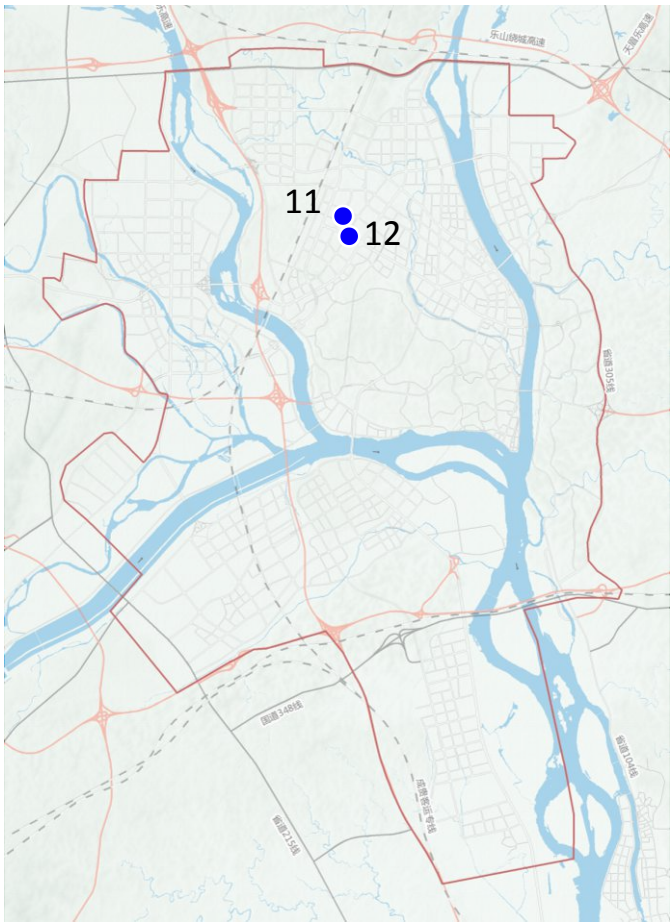


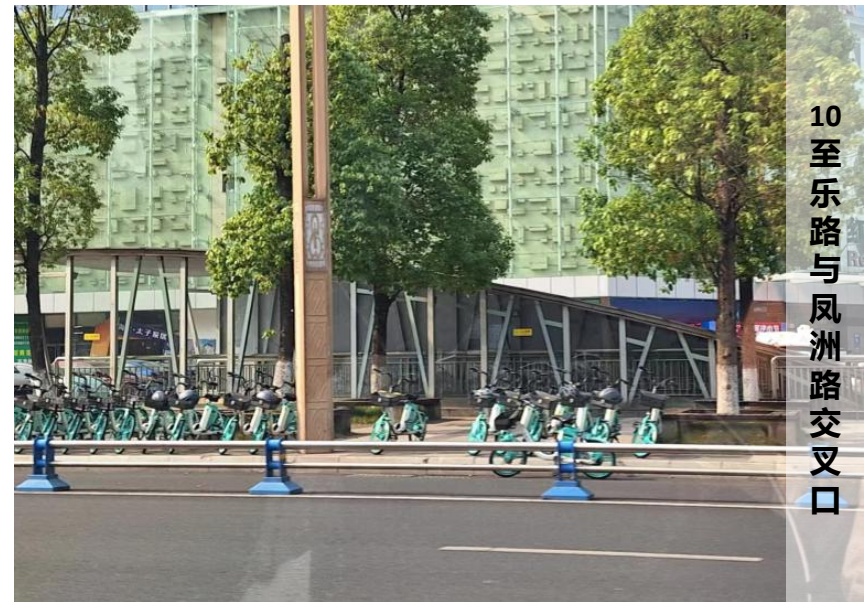
07 三苏路与瑞哈路交叉口



08 三苏路与凤洲路交叉口

### 6.1 近期重点新增点位——下穿通道广告

广告编号和位置	11	瑞晗路和陆游路交叉口	
	12	至乐路与凤洲路交叉口	
类型	公益广告 商业广告		
所属辖区	市中区		
权属单位	城投集团		
备注	11：8个出口，地面、地上共计约40个广告位（现已有部分广告）； 12：8个出口，地面、地上共计约40个广告位（现已有部分广告）。		



### 6.1 近期重点新增点位——下穿通道广告

广告编号和位置	13	至乐路与瑞晗路交叉口	
	14	凤州路和太白路交叉口	
类型	公益广告 商业广告		
所属辖区	市中区		
权属单位	城投集团		
备注	13：8个出口，地面、地上共计约40个广告位（现已有部分广告）； 14：8个出口，地面、地上共计约40个广告位（现已有部分广告）。		



### 6.1 近期重点新增点位——下穿通道广告

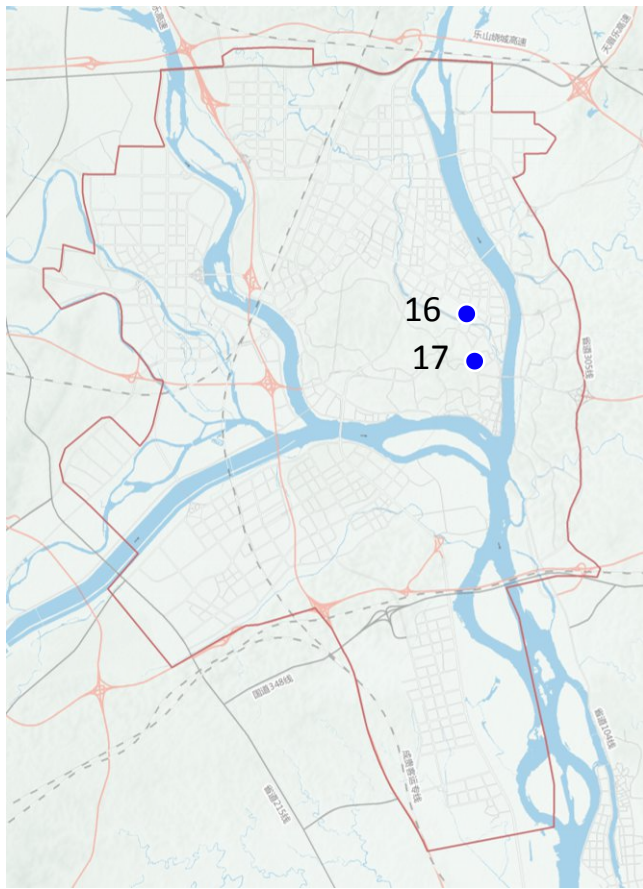
广告编号和位置	15	春华路西段和凤州路交叉口	
类型	公益广告 商业广告		
所属辖区	市中区		
权属单位	城投集团		
备注	15：8个出口，地面、地上共计约40个广告位（现已有部分广告）。		



13 春华路西段和凤州路交叉口

### 6.1 近期重点新增点位——天桥广告

广告编号和位置	16	春华路南段乐山海关办公区旁天桥
	17	人民西路新建小学旁天桥
类型	公益广告 商业广告	
所属辖区	市中区	
权属单位	城投集团	
备注	16：天桥新增2个广告位； 17：天桥新增2个广告位。	



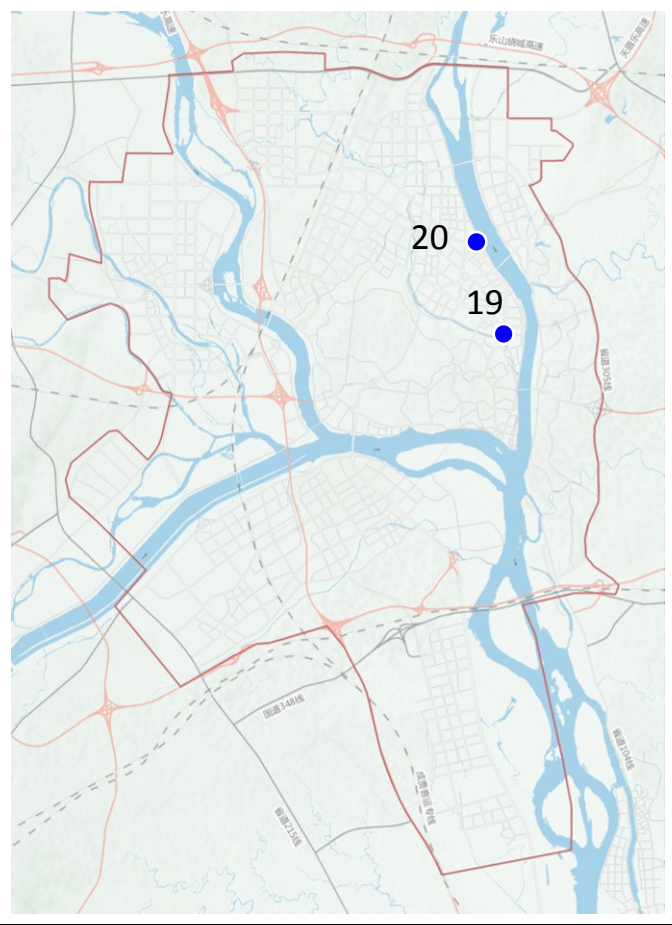
14 春华路南段乐山海关办公区旁



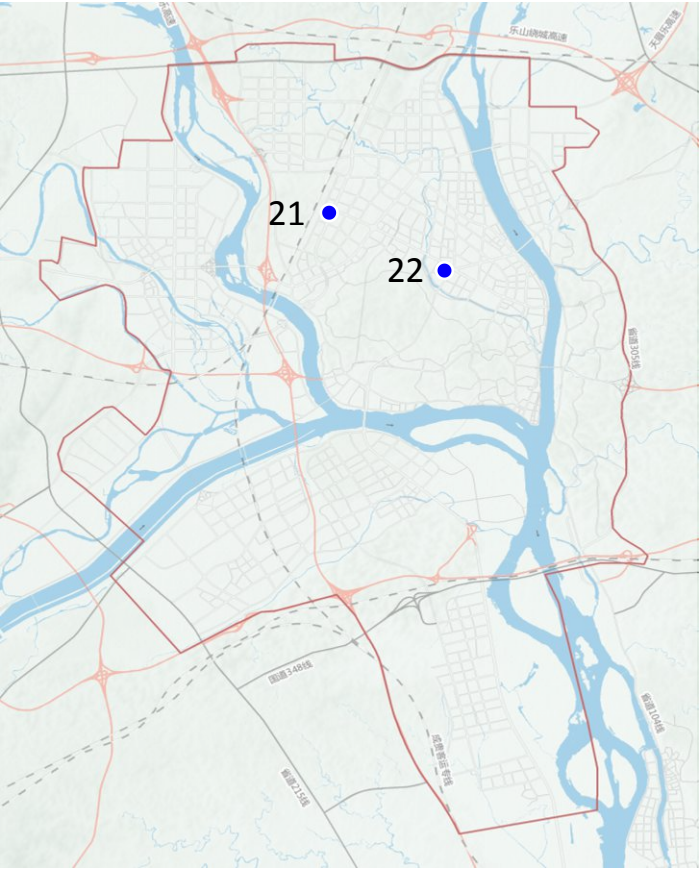
15 人民西路新建小学旁

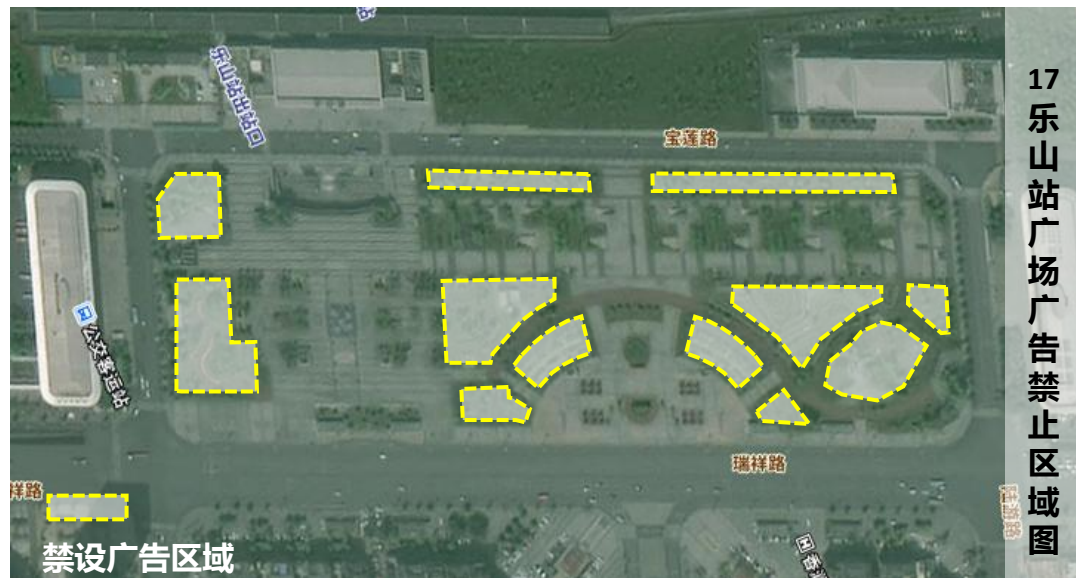
## 6.1 近期重点新增点位

广告编号和位置	18	柏杨东路天桥	
类型	公益广告 商业广告		
所属辖区	市中区		
权属单位	城投集团		
备注	天桥新增2个广告位；		

广告编号和位置	19	嘉定中路天桥	
	20	龙游路东段天桥	
类型	公益广告 商业广告		
所属辖区	市中区		
权属单位	城投集团		
备注	19：天桥新增2个广告位； 20：天桥新增2个广告位。		

### 6.1 近期重点新增点位——广场绿地广告

广告编号和位置	21	乐山广场	
	22	乐山站广场	
类型	公益广告 商业广告		
所属辖区	市中区		
权属单位	城投集团		
备注	21：除开禁设广告区域，其余区域按规按需设置； 22：除开禁设广告区域，其余区域按规按需设置；		



## 6.1 近期重点新增点位——高速路口户外广告

广告编号和位置	23	乐山港收费站	
类型	公益广告		
所属辖区	市中区（高新）		
权属单位	高新区		
备注	在乐山港收费站旁绿地设置公益广告位		



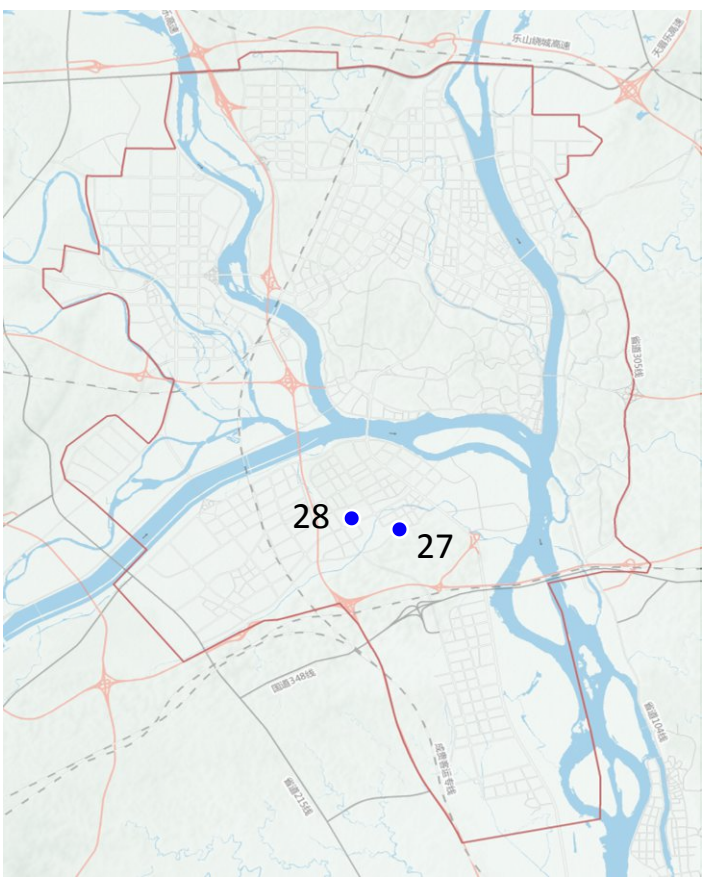
18 乐山港收费站旁绿地

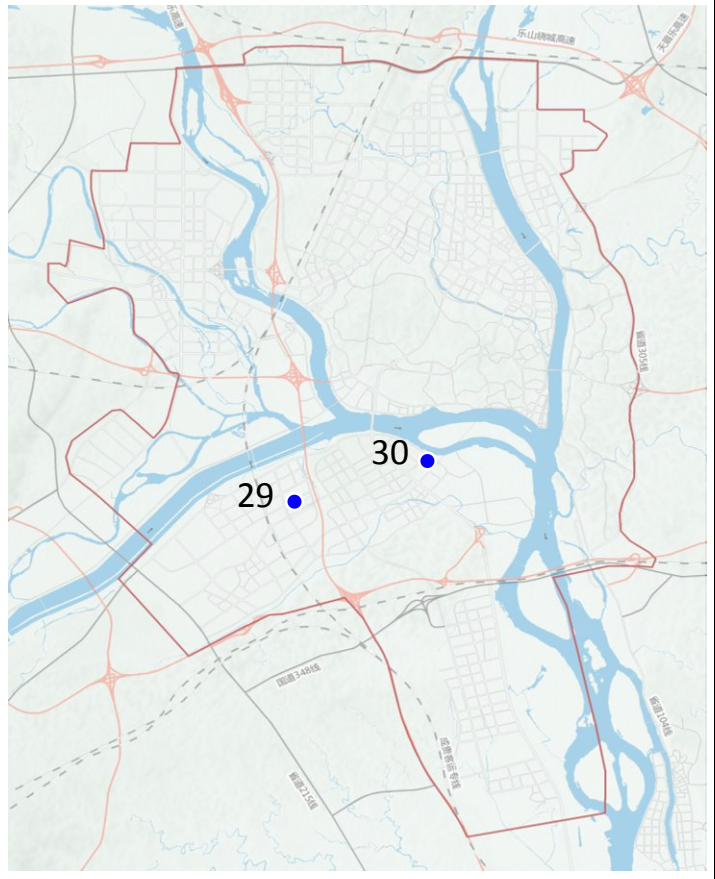
## 6.1 近期重点新增点位——苏稽新区

广告编号和位置	24	乐山奥林匹克中心东北侧	
	25	乐山奥林匹克中心南侧地块	
类型	公益广告 商业广告		
所属辖区	市中区（苏稽）		
权属单位	苏新投		
备注	24：按需设置广告位； 25：按需设置广告位。		

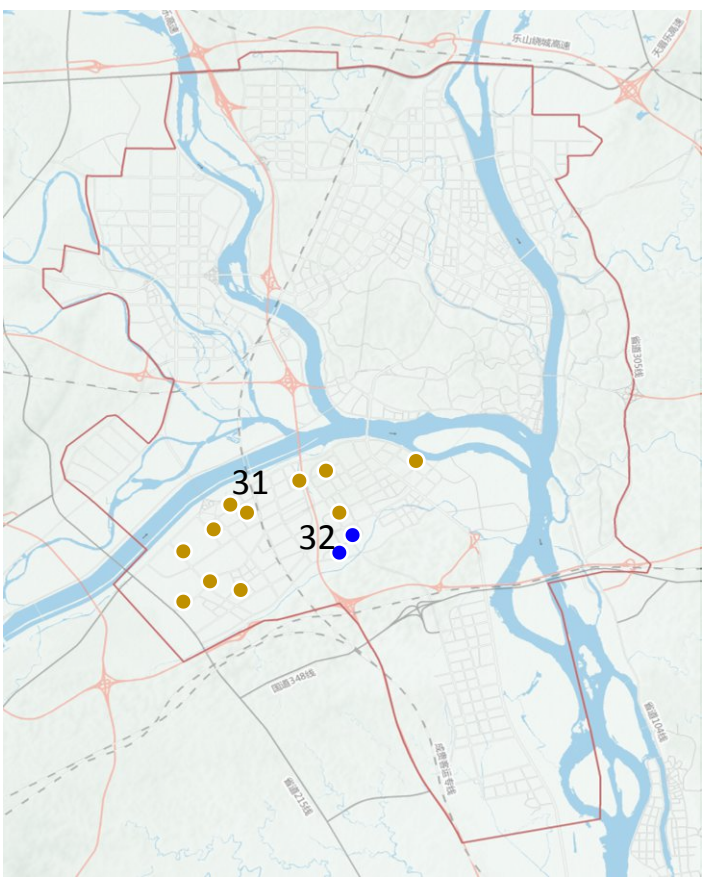
广告编号和位置	26	乐峨路东段南侧	
类型	公益广告 商业广告		
所属辖区	市中区（苏稽）		
权属单位	苏新投		
备注	26：按需设置广告位。		

## 6.1 近期重点新增点位——高新区

广告编号和位置	27	乐山市新区医院	
	28	逸凡农产品园区	
类型	公益广告 商业广告		
所属辖区	市中区（高新）		
权属单位	高新区		
备注	27：乐山市新区医院绿化、道路及14#楼外墙，按需设置广告位； 28：逸凡农产品园区建筑外立面，按需设置广告位。		

广告编号和位置	29	GXQ（B）-19-a地块	
	30	乐活中心	
类型	公益广告 商业广告		
所属辖区	市中区（高新）		
权属单位	高新区		
备注	29：GXQ（B）-19-a地块绿化、道路及建筑外立面，按需设置广告位； 30：乐活中心绿化、道路及建筑外立面，按需设置广告位。		

## 6.1 近期重点新增点位——高新区

广告编号和位置	31	高新区权属公共停车场	
	32	高新区盛泰工业孵化港	
类型	公益广告 商业广告		
所属辖区	市中区（高新）		
权属单位	高新区		
备注	31：乐山市新区医院绿化、道路及14#楼外墙，按需设置广告位； 32：逸凡农产品园区建筑外立面，按需设置广告位。		

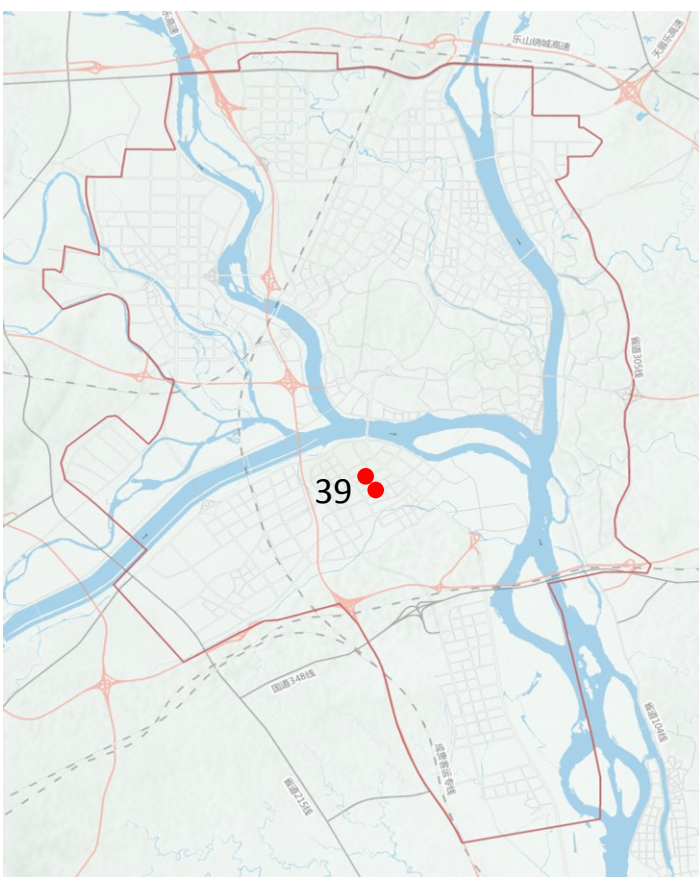
广告编号和位置	33	数字经济示范园	
	34	乐山东西部协作电子信息产业园	
类型	公益广告 商业广告		
所属辖区	市中区（高新）		
权属单位	高新区		
备注	33：数字经济示范园绿化、道路及建筑外立面，按需设置广告位； 34：乐山东西部协作电子信息产业园绿化、道路及建筑外立面，按需设置广告位。		

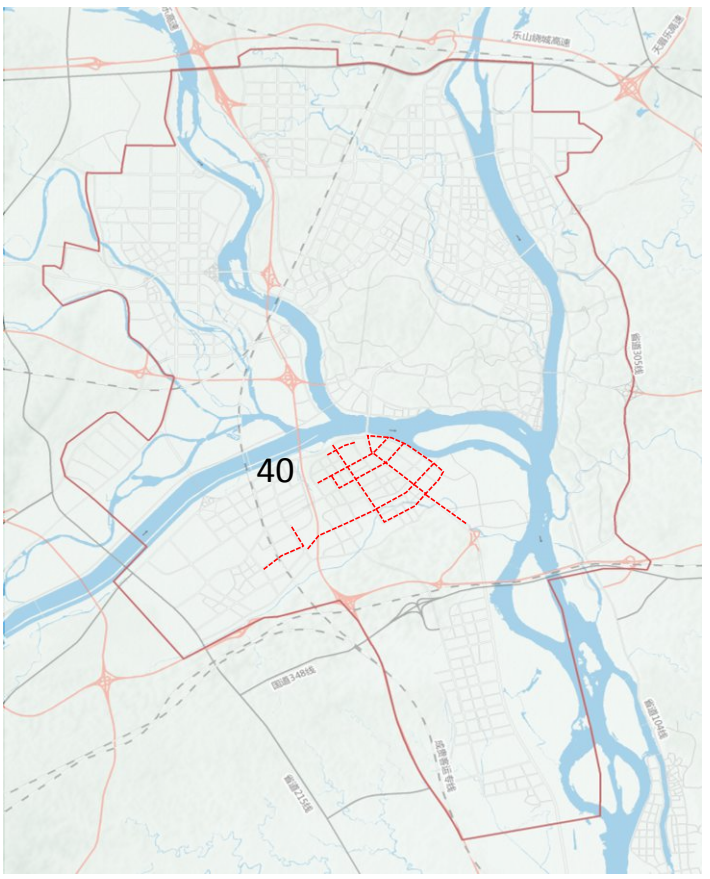
## 6.1 近期重点新增点位——高新区

广告编号和位置	35	GXQ(G)-09-a号 商业地块	
	36	GXQ(E)-02-a号 住宅地块	
类型	公益广告 商业广告		
所属辖区	市中区（高新）		
权属单位	高新区		
备注	35：GXQ(G)-09-a号地块绿化、道路及建筑外立面，按需设置广告位； 36：GXQ(E)-02-a号地块绿化、道路及建筑外立面，按需设置广告位。		

广告编号和位置	37	GXQ(H)-04-(RZ)d、 GXQ(H)-05-(RZ)b 行政办公用地	
	38	GXQ(G)-06-e1/e 2、GXQ(B)-18-c 1/c2、GXQ(B)-1 8-b1/b2公园绿 化用地	
类型	37：公益广告 38：公益/商业广告		
所属辖区	市中区（高新）		
权属单位	高新区		
备注	37：GXQ(H)-04-(RZ)d、GXQ(H)-05-(RZ)b总平范围内绿化、道路等，按需设置广告位； 38：GXQ(G)-06-e1/e2、GXQ(B)-18-c1/c2、GXQ(B)-18-b1/b2绿化、道路、生态停车场、公共厕所等，按需设置广告位。		

## 6.1 近期重点新增点位——高新区

广告编号和位置	39	GXQ(G)-06-(RZ)c、GXQ(G)-07-(RZ)b、GXQ(G)-09-(RZ)a、GXQ(G)-10-(RZ)a	
类型	公益广告 商业广告		
所属辖区	市中区（高新）		
权属单位	高新区		
备注	GXQ(G)-06-(RZ)c、GXQ(G)-07-(RZ)b、GXQ(G)-09-(RZ)a、GXQ(G)-10-(RZ)a绿化、道路及建筑外立面，按需设置广告位。		

广告编号和位置	40	GXQ(G)-06-(RZ)c、GXQ(G)-07-(RZ)b、GXQ(G)-09-(RZ)a、GXQ(G)-10-(RZ)a	
类型	公益广告 商业广告		
所属辖区	市中区（高新）		
权属单位	高新区		
备注	高新区集团权属市政道路资产路灯、市政绿化区域及公交车站，按需设置广告位。		

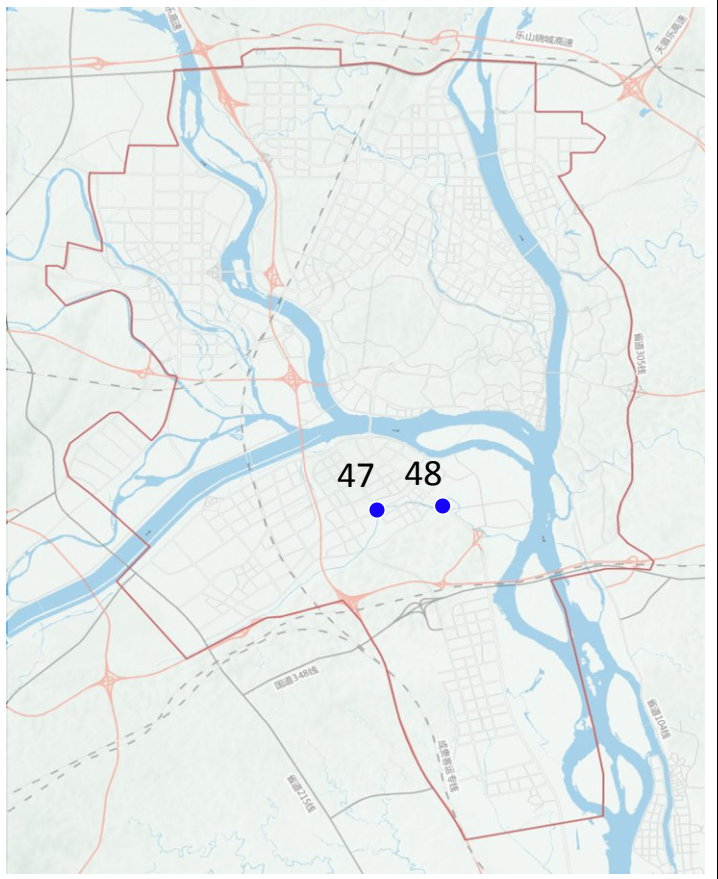
### 6.1 近期重点新增点位——高新区

广告编号和位置	41	赵祠遗址北侧，乐沙大道南侧	
	42	龙口路与乐沙大道交叉口	
类型	公益广告		
所属辖区	市中区（高新）		
权属单位	高新区		
备注	41：绿化地带按需设置广告位； 42：绿化地带按需设置广告位。		

广告编号和位置	43	铜河南路与苏安大道交叉口	
	44	南新大道与苏安大道交叉口	
类型	公益广告		
所属辖区	市中区（高新）		
权属单位	高新区		
备注	43：绿化地带按需设置广告位； 44：绿化地带按需设置广告位。		

## 6.1 近期重点新增点位——高新区

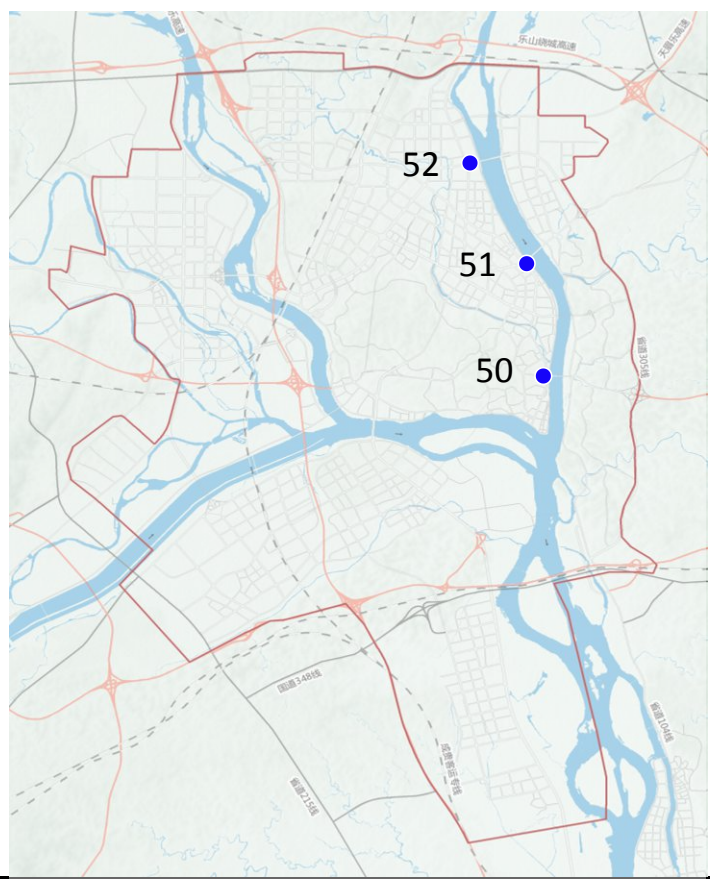
广告编号和位置	45	天合路西侧	
	46	乐沙大道与建业大道交叉口	
类型	公益广告		
所属辖区	市中区（高新）		
权属单位	高新区		
备注	45：绿化地带按需设置广告位； 46：绿化地带按需设置广告位。		

广告编号和位置	47	迎宾大道和南新大道交叉口	
	48	双林路与迎宾大道交叉口	
类型	公益广告		
所属辖区	市中区（高新）		
权属单位	高新区		
备注	47：绿化地带按需设置广告位； 48：绿化地带按需设置广告位。		

### 6.1 近期重点新增点位——冠英

广告编号和位置	49	乐山永鑫投资公司特许经营权范围的市政道路路灯和市政绿化区域	
类型	公益广告 商业广告		
所属辖区	五通桥区		
权属单位	冠英新区管委会		
备注	按需设置广告位。		

### 6.1 近期重点新增点位

广告编号 和位置	50	岷江一桥下穿 看板	
	51	岷江二桥下穿 看板	
	52	岷江三桥下穿 看板	
类型	公益广告 商业广告		
所属辖区	市中区		
权属单位	城投集团		
备注	/		



46 岷江二桥下穿看板

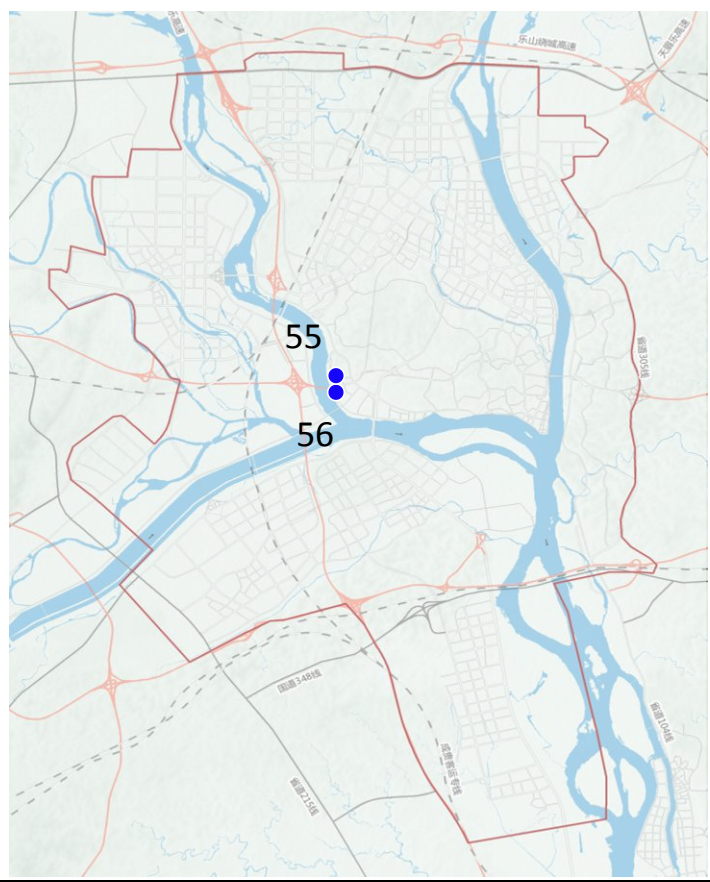
### 6.1 近期重点新增点位

广告编号 和位置	53	马铺儿嘉州绿城LED广告	
	54	高铁站前广场上下电梯看板	
类型	公益广告 商业广告		
所属辖区	市中区		
权属单位	城投集团		
备注	高铁站前广场上下电梯处广告阵地鼓励设置新型广告形式。		



49 高铁站前广场上下电梯看板

### 6.1 近期重点新增点位

广告编号和位置	55	乐山南出站口 两侧看板(北)	
	56	乐山南出站口 两侧看板(南)	
类型	公益广告 商业广告		
所属辖区	市中区		
权属单位	城投集团		
备注	/		



50-51 乐山南出站口两侧看板

## 6.1 近期重点新增点位

广告编号和位置	57	大渡河大桥高新区桥头位置	
类型	公益广告 商业广告		
所属辖区	市中区（高新）		
权属单位	高新区		
备注	/		

广告编号和位置	58	高新区市民广场	
类型	公益广告		
所属辖区	市中区（高新）		
权属单位	高新区		
备注	/		

## 6.1 近期重点

### 逐步开展现状广告减量提质行动

- 通过“拆违规、减冗余、治脏乱、提品质”等更新治理措施，撤除禁止设置区域内和存在禁止设置情形的违规设施；
- 更新严重损坏、松动腐蚀等存在安全隐患的设施，整合数量过多、过密且容量超标的设施，美化提升与区域风貌严重不符、老旧残损等影响城市容貌的设施；
- 结合区域内建筑风貌的优化提升和使用功能的转型更新，全面推动现状户外广告设施的减量提质。

# 乐山市主城区户外广告设置规划

## 图 集

2024年06月

## 目 录

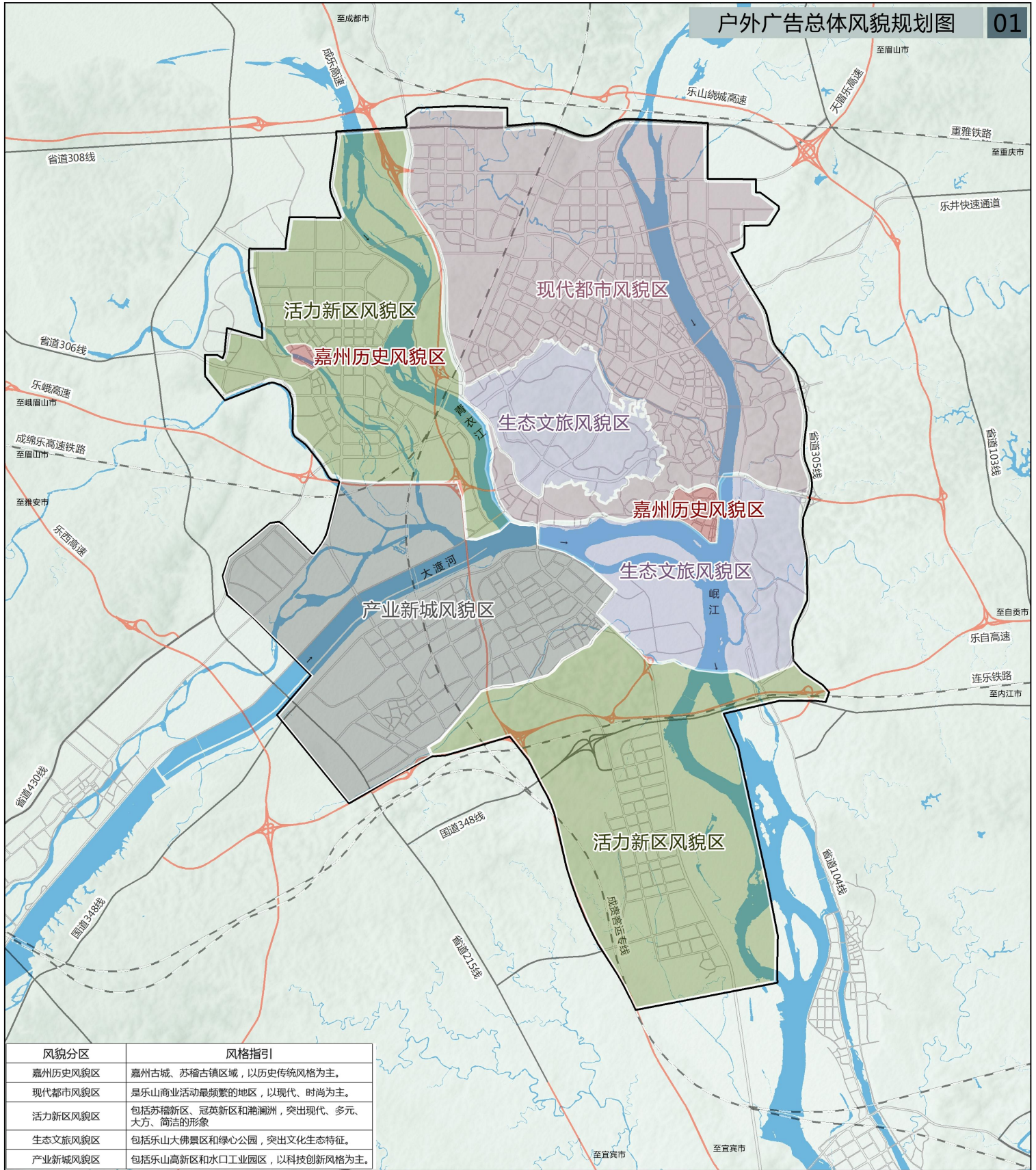
- 01 户外广告总体风貌规划图
- 02 户外广告分区规划图
- 03 户外广告重点界面规划图—道路界面
- 04 户外广告重点界面规划图—景观界面
- 05 户外广告门户及节点规划图
- 06 户外公益广告点位规划图



# 乐山市主城区户外广告设置规划

户外广告总体风貌规划图

01



图例

- 规划范围
- 嘉州历史风貌区
- 产业新城风貌区
- 生态文旅风貌区
- 现代都市风貌区
- 活力新区风貌区



0 1 2千米

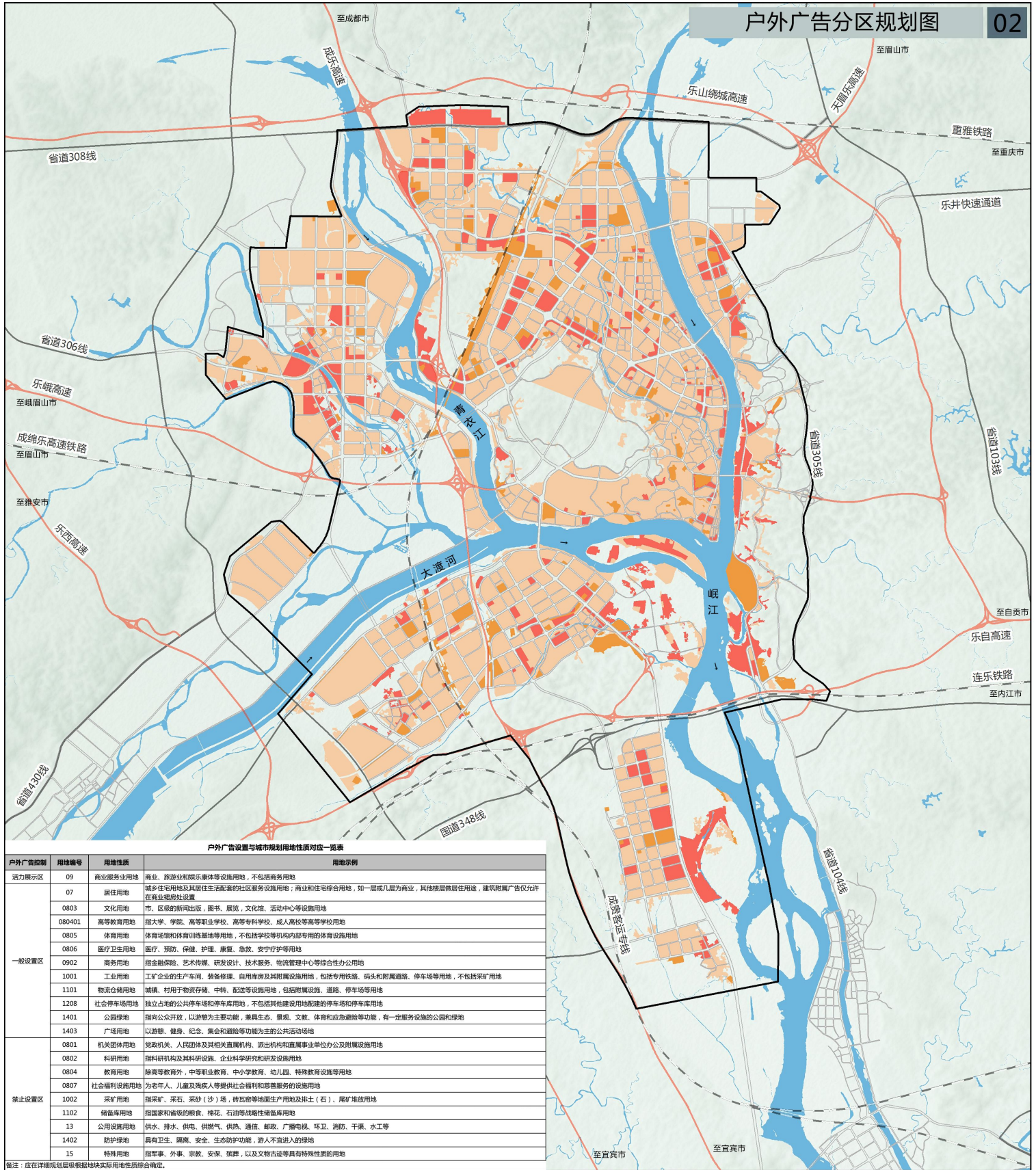
2024年6月



# 乐山市主城区户外广告设置规划

## 户外广告分区规划图

02



户外广告设置与城市规划用地性质对应一览表

户外广告控制	用地编号	用地性质	用地示例	
活力展示区	09	商业服务业用地	商业、旅游业和娱乐康体等设施用地，不包括商务用地	
	07	居住用地	城乡住宅用地及其居住生活配套设施用地；商业和住宅综合用地，如一层或几层为商业，其他楼层做居住用途，建筑附属广告仅允许在商业裙房处设置	
	0803	文化用地	市、区级的新闻出版、图书、展览、文化馆、活动中心等设施用地	
	080401	高等教育用地	指大学、学院、高等职业学校、高等专科学校、成人高校等学校用地	
	0805	体育用地	体育场馆和体育训练基地等用地，不包括学校等机构内部专用的体育设施用地	
	0806	医疗卫生用地	医疗、预防、保健、护理、康复、急救、安宁疗护等用地	
	0902	商务用地	指金融保险、艺术传媒、研发设计、技术服务、物流管理中心等综合性办公用地	
	1001	工业用地	工矿企业的生产车间、装备修理、自用库房及其附属设施用地，包括专用铁路、码头和附属道路、停车场等用地，不包括采矿用地	
	1101	物流仓储用地	城镇、村用于物资存储、中转、配送等设施用地，包括附属设施、道路、停车场等用地	
	1208	社会停车场用地	独立占地的公共停车场和停车库用地，不包括其他建设用地配建的停车场和停车库用地	
一般设置区	1401	公园绿地	指向公众开放，以游憩为主要功能，兼具生态、景观、文教、体育和应急避险等功能，有一定服务设施的公园和绿地	
	1403	广场用地	以游憩、健身、纪念、集会 and 避险等功能为主的公共活动场地	
	0801	机关团体用地	党政机关、人民团体及其相关直属机构、派出机构和直属事业单位办公及附属设施用地	
	0802	科研用地	指科研机构及其科研设施、企业科学研究和研发设施用地	
	0804	教育用地	除高等教育外，中等职业教育、中小学教育、幼儿园、特殊教育设施等用地	
	0807	社会福利设施用地	为老年人、儿童及残疾人等提供社会福利和慈善服务的设施用地	
	禁止设置区	1002	采矿用地	指采矿、采石、采砂（沙）场，砖瓦窑等地面生产用地及排土（石）、尾矿堆放用地
		1102	储备库用地	指国家和省级的粮食、棉花、石油等战略性储备库用地
		13	公用设施用地	供水、排水、供电、供燃气、供热、通信、邮政、广播电视、环卫、消防、干渠、水工等
		1402	防护绿地	具有卫生、隔离、安全、生态防护功能，游人不得进入的绿地
15		特殊用地	指军事、外事、宗教、安保、殡葬，以及文物古迹等具有特殊性质的用地	

备注：应在详细规划阶段根据地块实际用地性质综合确定。

**图例**

- 规划范围
- 活力展示区
- 一般设置区
- 禁止设置区

North arrow and scale bar (0 to 2 kilometers).





# 乐山市主城区户外广告设置规划

户外广告重点界面规划图—景观界面 04



图例

- 规划范围
- 山体
- 山体界面
- 临水界面



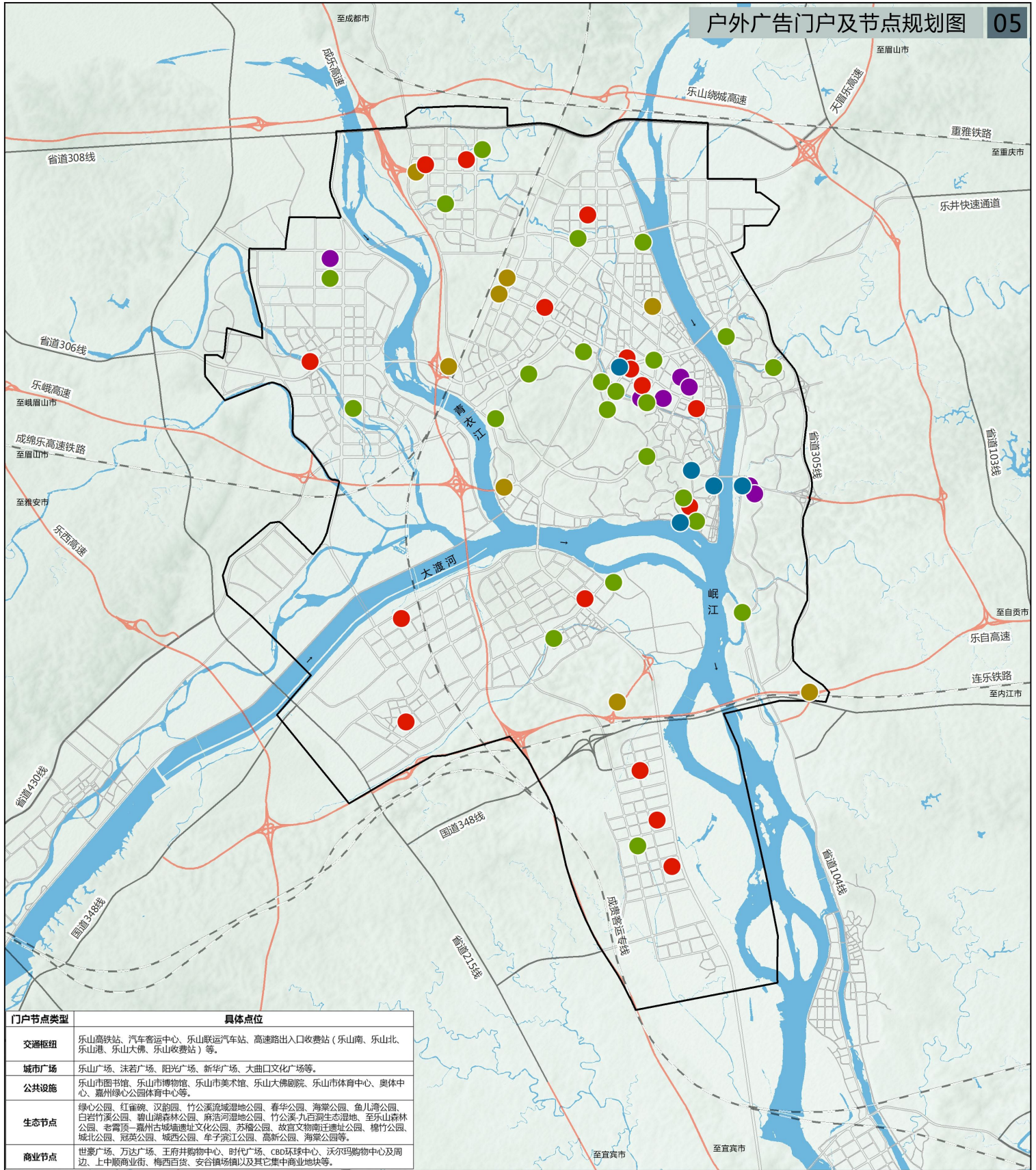
0 1 2千米

2024年6月



# 乐山市主城区户外广告设置规划

户外广告门户及节点规划图 05



## 图例

- 规划范围
- 交通枢纽
- 城市广场
- 重要公共设施
- 生态景观节点
- 商业中心节点



0 1 2千米

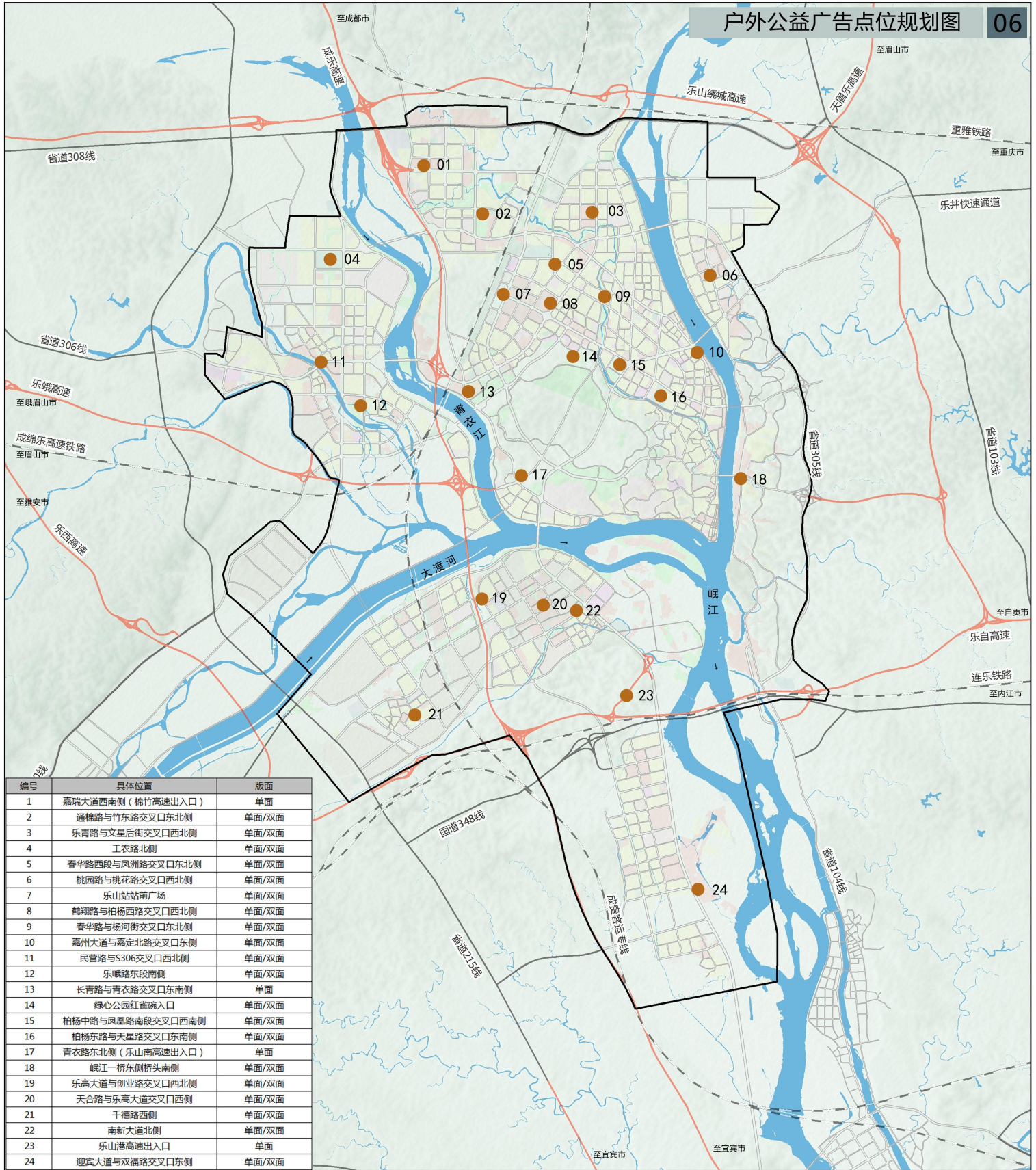
2024年6月



# 乐山市主城区户外广告设置规划

## 户外公益广告点位规划图

06



编号	具体位置	版面
1	嘉瑞大道西南侧（棉竹高速出入口）	单面
2	通棉路与竹东路交叉口东北侧	单面/双面
3	乐青路与文皇后街交叉口西北侧	单面/双面
4	工农路北侧	单面/双面
5	春华路西段与凤洲路交叉口东北侧	单面/双面
6	桃园路与桃花路交叉口西北侧	单面/双面
7	乐山站站前广场	单面/双面
8	鹤翔路与柏杨西路交叉口西北侧	单面/双面
9	春华路与杨河街交叉口东北侧	单面/双面
10	嘉州大道与嘉定北路交叉口东侧	单面/双面
11	民营路与S306交叉口西北侧	单面/双面
12	乐峨路东段南侧	单面/双面
13	长青路与青衣路交叉口东南侧	单面
14	绿心公园红雀碗入口	单面/双面
15	柏杨中路与凤凰路南段交叉口西南侧	单面/双面
16	柏杨东路与天星路交叉口东南侧	单面/双面
17	青衣路东北侧（乐山南高速出入口）	单面
18	岷江一桥东侧桥头南侧	单面/双面
19	乐高大道与创业路交叉口西北侧	单面/双面
20	天合路与乐高大道交叉口西侧	单面/双面
21	千禧路西侧	单面/双面
22	南新大道北侧	单面/双面
23	乐山港高速出入口	单面
24	迎宾大道与双福路交叉口东侧	单面/双面

图例

- 规划范围
- 户外公益广告点位



0 1 2千米

2024年6月