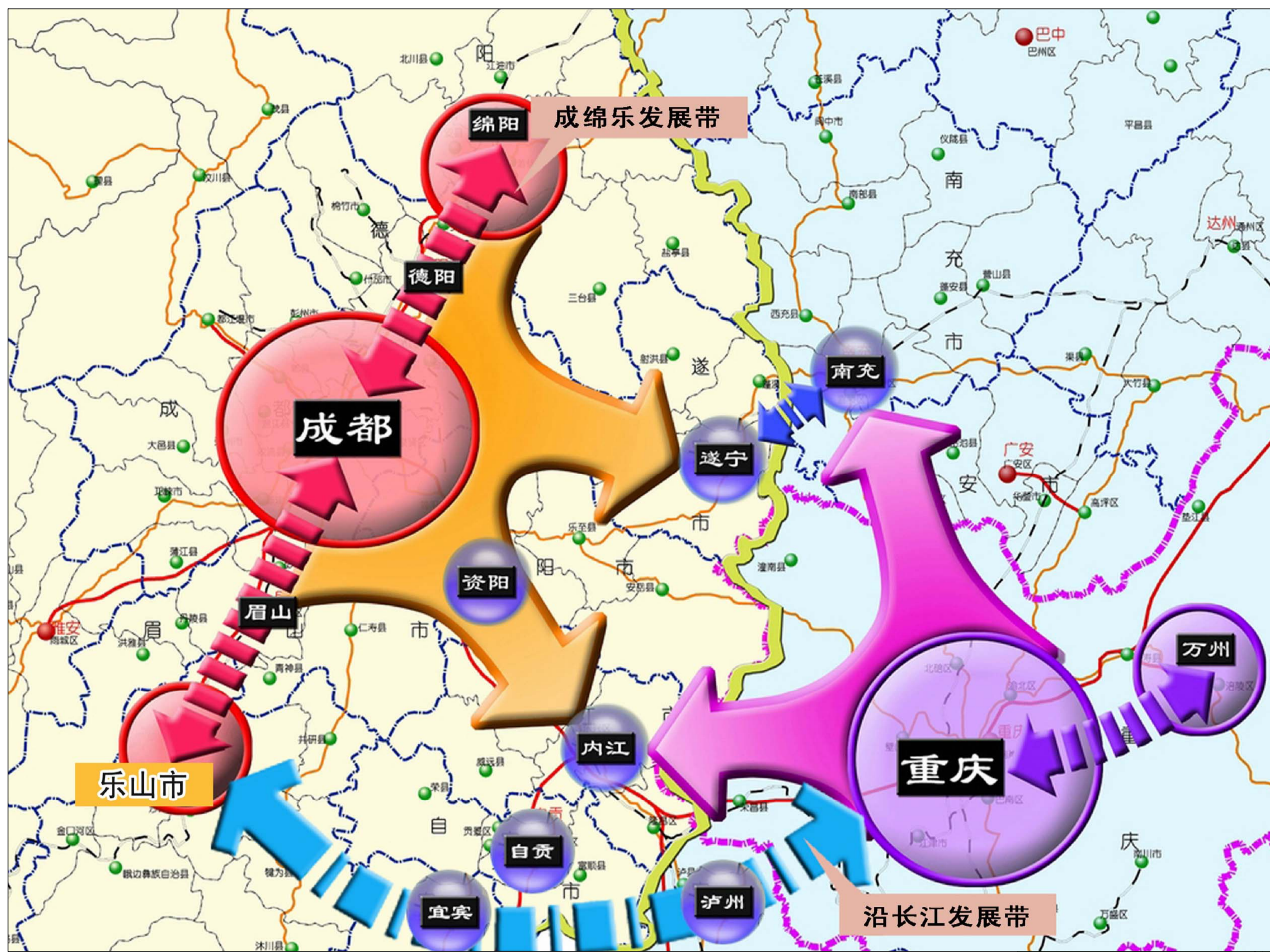


乐山市中心城区农贸市场专项规划

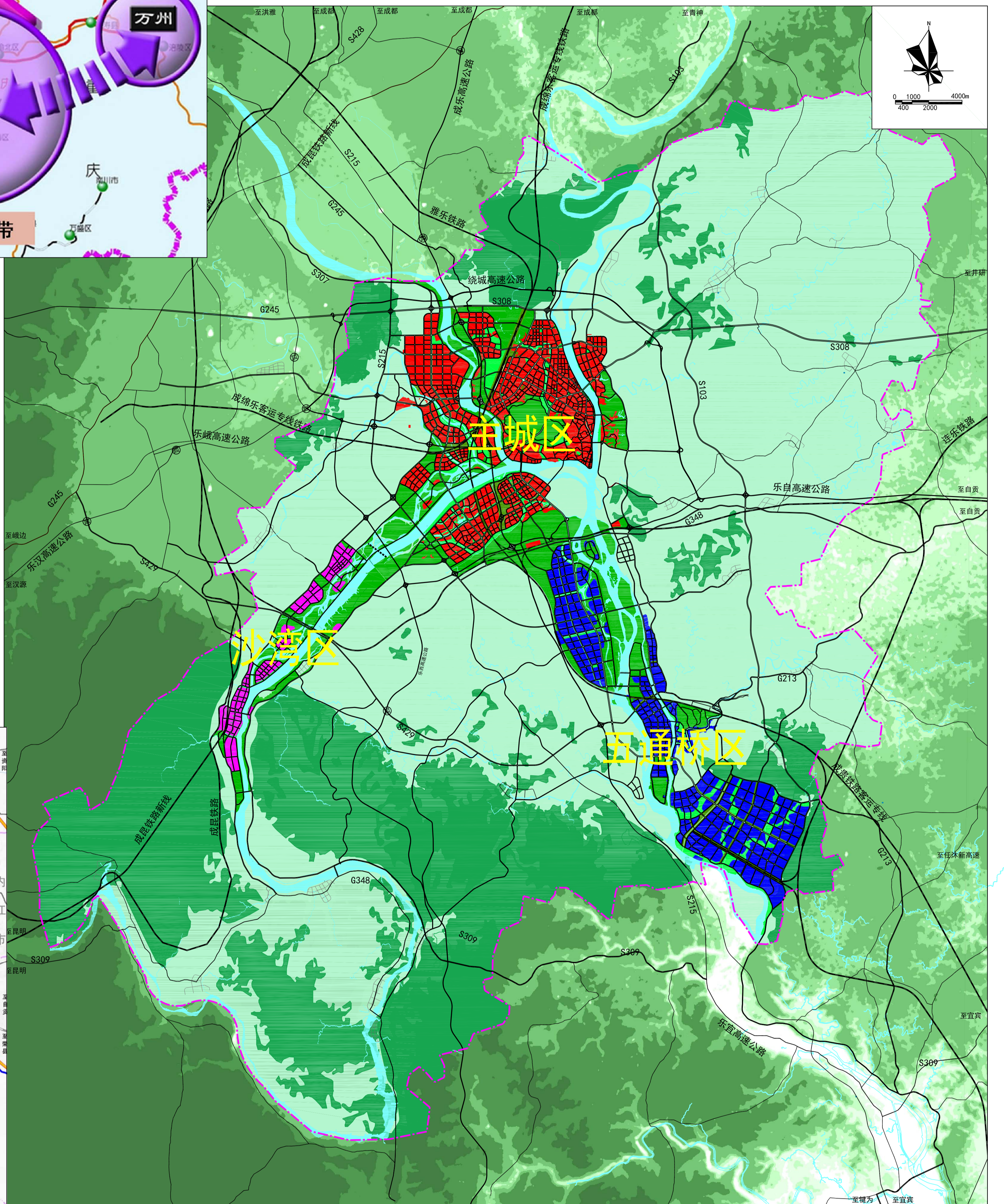
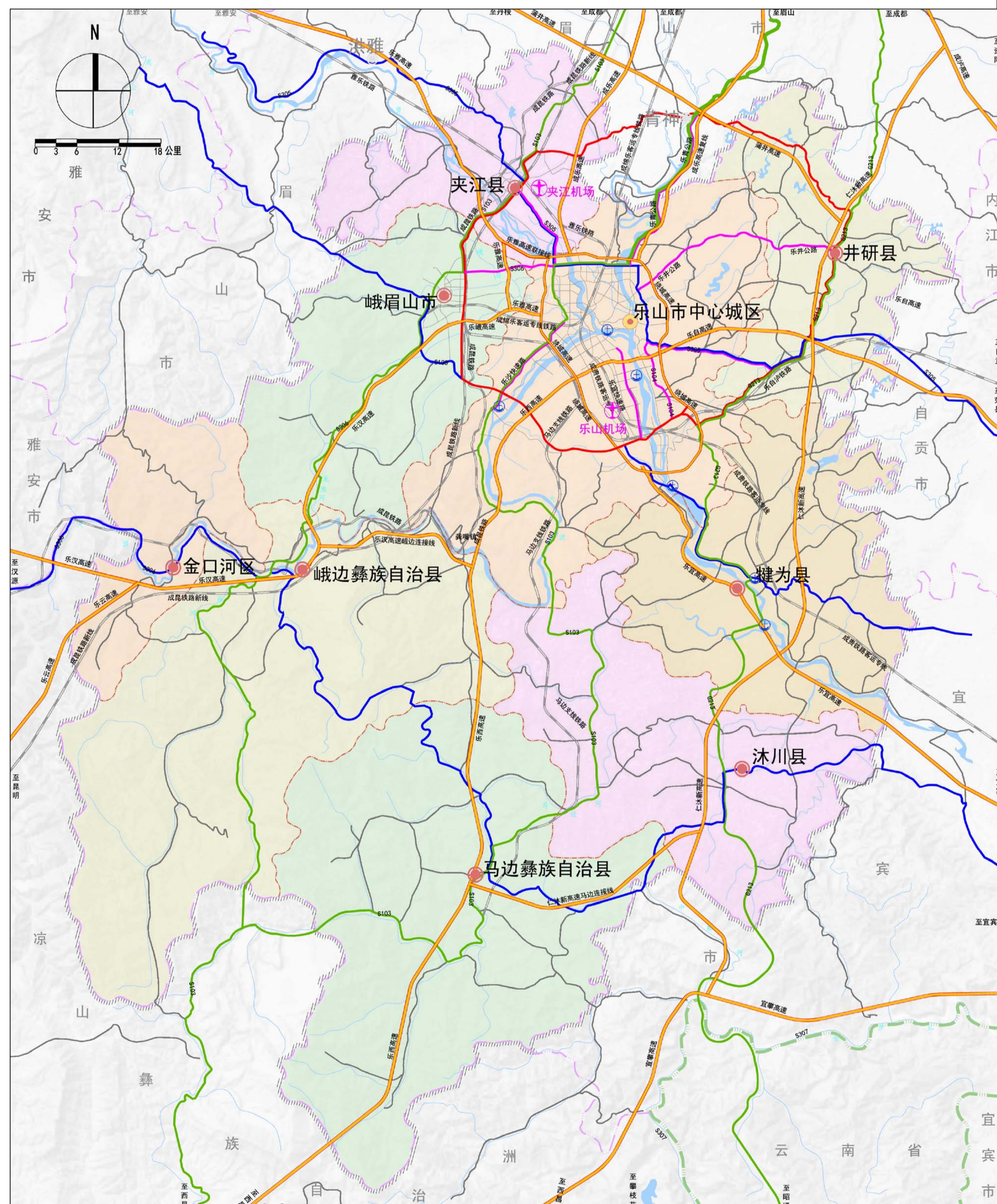
(2017—2030)

区位关系图



乐山是成都经济区核心圈层重要的枢纽城市，位于四川盆地的西南部，北连成都平原，西接川南山地、东及东南跨川中丘陵。其东邻自贡与宜宾市，南靠凉山彝族自治州，西连雅安市，北接眉山市，辖市中区、沙湾区、五通桥区、金口河区、犍为县、夹江县、井研县、沐川县、马边彝族自治县、峨边彝族自治县四区六县，代管峨眉山市。

乐山位于长江上游，地处我国沿海南北地带和长江黄金水道构成的倒“T”字型国家一级经济发展轴线的西端，在西部大开发三条铁路干线中包头—北海经济发展轴上，占据成都经济区、攀西经济区和川南经济区结合部。

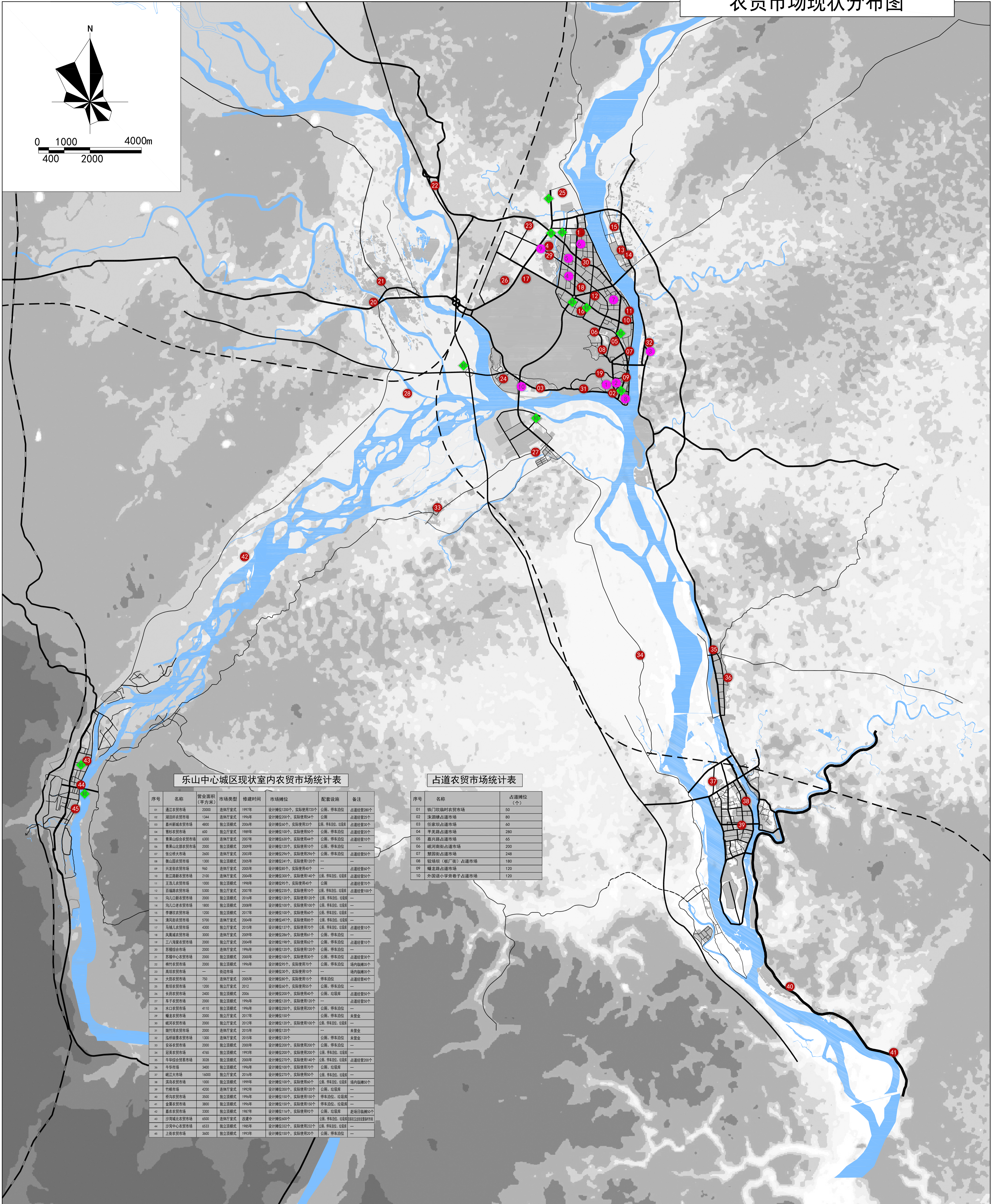


乐山市中心城区地处市域北部，地跨市中区、沙湾区和五通桥区。规划形成以岷江、青衣江、大渡河为纽带，突出山水园林特色，使市中区、五通桥区、沙湾区和所属沿江镇（乡）组成跨江城市群，进而形成了“三江、三区、三带”的城市结构。规划城市建设用地规模140平方公里，人口140万。

乐山市中心城区农贸市场专项规划 (2017—2030)

(2017—2030)

农贸市场现状分布图



乐山中心城区现状室内农贸市场统计表

序号	名称	营业面积 (平方米)	市场类型	修建时间	市场摊位	配套设施	备注
01	通江农贸市场	2000	连体厅堂式	1997年	设计摊位1200个, 实际使用720个	公厕, 停车位	占道经营280个
02	通江农贸市场	1344	连体厅堂式	1996年	设计摊位200个, 实际使用54个	公厕	占道经营25个
03	通江农贸市场	480	独立店棚式	2005年	设计摊位40个, 实际使用25个	公厕, 非机动车位, 垃圾房	占道经营30个
04	通江农贸市场	600	独立店棚式	1989年	设计摊位30个, 实际使用6个	公厕, 停车位	占道经营20个
05	通江农贸市场	6300	连体厅堂式	2007年	设计摊位630个, 实际使用414个	公厕, 停车位	占道经营19个
06	通江农贸市场	2000	独立店棚式	2009年	设计摊位120个, 实际使用110个	公厕, 停车位	—
07	通江农贸市场	2800	连体厅堂式	2003年	设计摊位294个, 实际使用296个	公厕, 停车位	占道经营50个
08	通江农贸市场	1300	独立店棚式	2005年	设计摊位140个, 实际使用120个	—	—
09	通江农贸市场	960	连体厅堂式	2005年	设计摊位80个, 实际使用40个	—	—
10	通江农贸市场	2100	连体厅堂式	2004年	设计摊位300个, 实际使用140个	公厕, 非机动车位, 垃圾房	占道经营50个
11	通江农贸市场	1000	独立店棚式	1998年	设计摊位90个, 实际使用40个	公厕	占道经营70个
12	通江农贸市场	5300	连体厅堂式	2007年	设计摊位530个, 实际使用235个	公厕, 非机动车位, 垃圾房	占道经营100个
13	通江农贸市场	2000	独立店棚式	2016年	设计摊位120个, 实际使用120个	公厕, 非机动车位, 垃圾房	—
14	通江农贸市场	1800	独立店棚式	2008年	设计摊位180个, 实际使用100个	公厕, 非机动车位, 垃圾房	—
15	通江农贸市场	1200	独立店棚式	2017年	设计摊位180个, 实际使用60个	公厕, 非机动车位, 垃圾房	—
16	通江农贸市场	5700	连体厅堂式	2004年	设计摊位470个, 实际使用300个	公厕, 非机动车位, 垃圾房	—
17	通江农贸市场	4300	连体厅堂式	2015年	设计摊位430个, 实际使用100个	公厕, 非机动车位, 垃圾房	占道经营10个
18	通江农贸市场	3000	连体厅堂式	2009年	设计摊位300个, 实际使用140个	公厕, 非机动车位, 垃圾房	—
19	通江农贸市场	2000	连体厅堂式	2004年	设计摊位180个, 实际使用120个	公厕, 停车位	占道经营10个
20	通江农贸市场	2000	连体厅堂式	1994年	设计摊位180个, 实际使用120个	公厕, 停车位	—
21	通江农贸市场	2000	独立店棚式	2000年	设计摊位180个, 实际使用30个	公厕, 停车位	占道经营20个
22	通江农贸市场	2000	独立店棚式	1996年	设计摊位90个, 实际使用70个	公厕, 停车位	场内占道30个
23	通江农贸市场	—	流动市场	—	设计摊位30个, 实际使用10个	—	场内占道35个
24	通江农贸市场	750	连体厅堂式	2005年	设计摊位80个, 实际使用10个	停车位	占道经营40个
25	通江农贸市场	1200	连体厅堂式	2012	设计摊位160个, 实际使用54个	公厕, 垃圾房	—
26	通江农贸市场	2400	独立店棚式	2006	设计摊位200个, 实际使用40个	公厕, 垃圾房	占道经营50个
27	通江农贸市场	2000	独立店棚式	1996年	设计摊位120个, 实际使用120个	—	占道经营50个
28	通江农贸市场	4110	独立店棚式	1996年	设计摊位250个, 实际使用200个	公厕, 停车位	—
29	通江农贸市场	2000	连体厅堂式	2017年	设计摊位150个, 实际使用60个	公厕, 停车位	未营业
30	通江农贸市场	2000	连体厅堂式	2012年	设计摊位120个, 实际使用100个	公厕, 非机动车位, 垃圾房	—
31	通江农贸市场	2000	连体厅堂式	2015年	设计摊位120个, 实际使用100个	公厕, 非机动车位, 垃圾房	未营业
32	通江农贸市场	1300	连体厅堂式	2015年	设计摊位130个, 实际使用120个	公厕, 非机动车位, 垃圾房	未营业
33	通江农贸市场	2000	独立店棚式	2009年	设计摊位200个, 实际使用200个	公厕, 停车位	—
34	通江农贸市场	4745	连体厅堂式	1993年	设计摊位280个, 实际使用200个	公厕, 非机动车位, 垃圾房	—
35	通江农贸市场	3028	独立店棚式	2000年	设计摊位270个, 实际使用140个	公厕, 非机动车位, 垃圾房	占道经营200个
36	通江农贸市场	3400	连体厅堂式	1996年	设计摊位100个, 实际使用70个	公厕, 垃圾房	—
37	通江农贸市场	16000	连体厅堂式	2016年	设计摊位270个, 实际使用50个	公厕, 非机动车位, 垃圾房	—
38	通江农贸市场	1000	独立店棚式	1999年	设计摊位100个, 实际使用60个	公厕, 非机动车位, 垃圾房	场内占道10个
39	通江农贸市场	4200	连体厅堂式	1992年	设计摊位300个, 实际使用120个	公厕, 垃圾房	—
40	通江农贸市场	3500	独立店棚式	1996年	设计摊位150个, 实际使用150个	停车位, 垃圾房, 垃圾房	—
41	通江农贸市场	3800	独立店棚式	1996年	设计摊位150个, 实际使用150个	停车位, 垃圾房, 垃圾房	—
42	通江农贸市场	3300	独立店棚式	1987年	设计摊位116个, 实际使用92个	公厕, 垃圾房	占道经营50个
43	通江农贸市场	6500	连体厅堂式	改建中	设计摊位600个	公厕, 非机动车位, 垃圾房	占道经营100个
44	通江农贸市场	8533	独立店棚式	1986年	设计摊位322个, 实际使用222个	公厕, 非机动车位, 垃圾房	—
45	通江农贸市场	3600	独立店棚式	1993年	设计摊位150个, 实际使用70个	公厕, 停车位	—

占道农贸市场统计表

序号	名称	占道摊位 (个)
01	铁门坎临时农贸市场	50
02	深源糖占道市场	80
03	陈家坝占道市场	60
04	平安路占道市场	280
05	磨心桥占道市场	65
06	峨边南街占道市场	200
07	慧园街占道市场	248
08	轿场坝(粮厂街)占道市场	180
09	蟠龙桥占道市场	120
10	外国语小学旁巷子占道市场	120

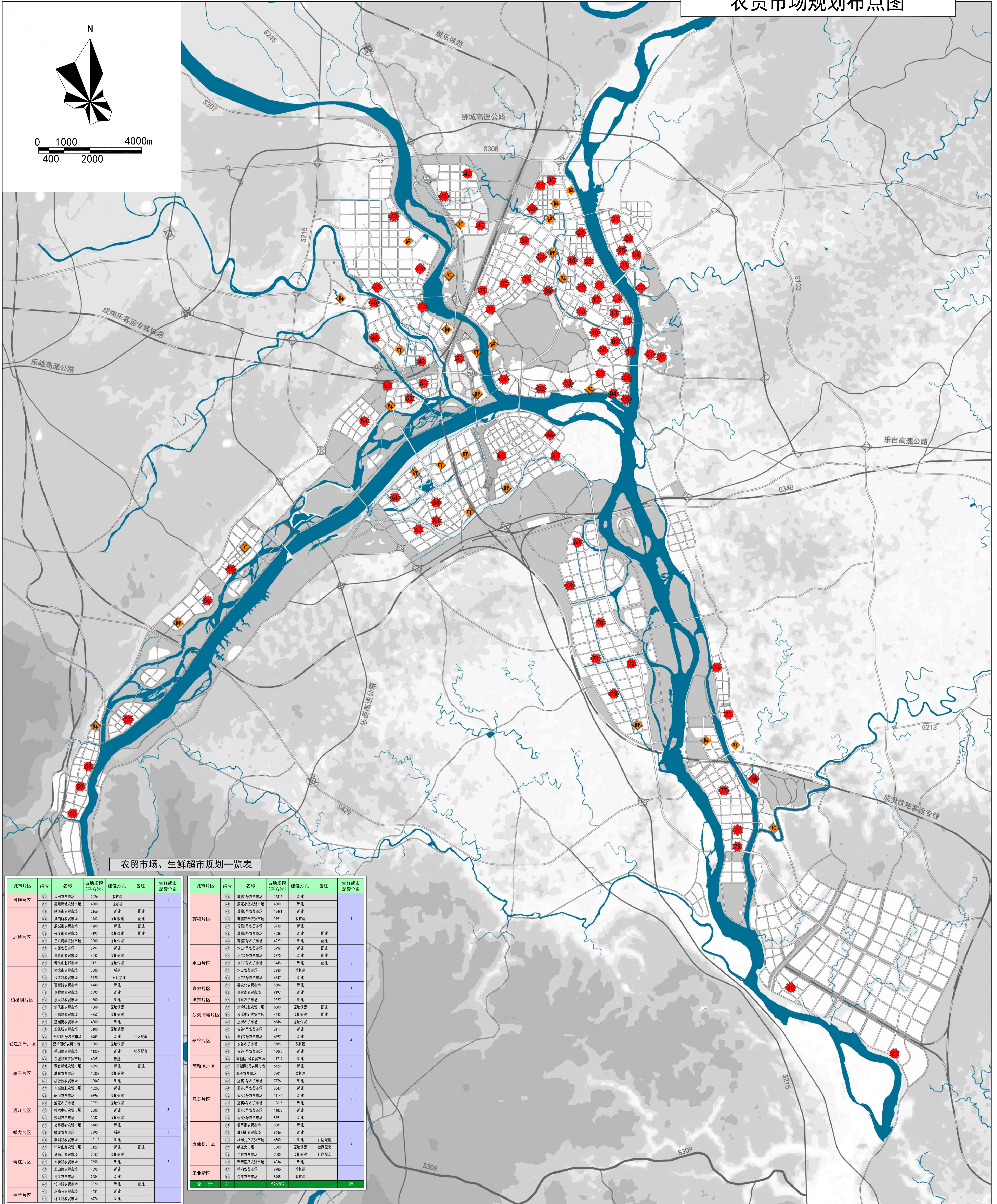
图例

- 01 现状室内农贸市场及编号
- 01 现状占道农贸市场及编号
- 现状生鲜超市

乐山市中心城区农贸市场专项规划

(2017—2030)

农贸市场规划布点图



农贸市场、生鲜超市规划一览表

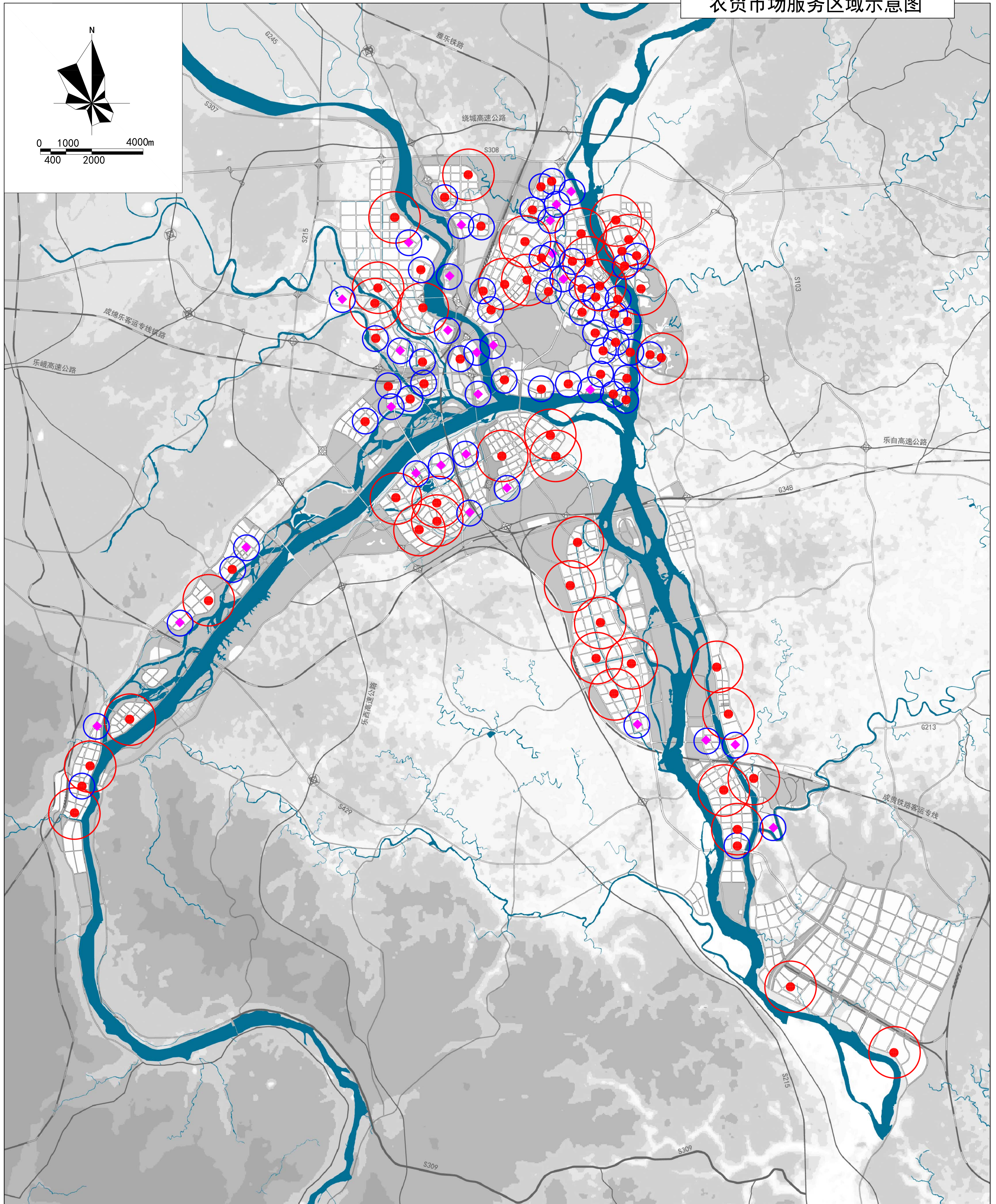
城市片区	编号	名称	占地规模 (平方米)	建设方式	备注	生鲜超市 配套个数
西坝片区	01	大田农贸市场	2025	改扩建		1
	02	西坝农贸市场	4800	改扩建		
	03	西坝农贸市场	2166	新建	配套	
	04	西坝农贸市场	1763	新建	配套	
老城区	05	西坝农贸市场	1200	新建	配套	
	06	三义农贸市场	4197	改扩建		1
	07	三义农贸市场	3000	改扩建		
	08	三义农贸市场	5794	新建		
	09	西坝农贸市场	4042	改扩建		
	10	西坝农贸市场	3121	改扩建		
	11	西坝农贸市场	3000	新建		
	12	西坝农贸市场	5720	改扩建		
	13	西坝农贸市场	4440	新建		
	14	西坝农贸市场	5973	新建		1
柏杨坝片区	15	西坝农贸市场	4064	改扩建		
	16	西坝农贸市场	4982	新建		
	17	西坝农贸市场	4000	新建		
	18	西坝农贸市场	3100	新建		
	19	西坝农贸市场	6999	新建	社区配套	
	20	西坝农贸市场	1300	新建	社区配套	
	21	西坝农贸市场	11237	新建	社区配套	
	22	西坝农贸市场	4266	新建		
	23	西坝农贸市场	4094	新建	配套	
	24	西坝农贸市场	10288	新建		
东坝片区	25	西坝农贸市场	10243	新建		
	26	西坝农贸市场	13265	新建		
	27	西坝农贸市场	6876	新建		
	28	西坝农贸市场	1939	新建		
通江片区	29	西坝农贸市场	2500	新建		3
	30	西坝农贸市场	3032	新建		
	31	西坝农贸市场	5448	新建		
	32	西坝农贸市场	3890	新建		1
蟠龙片区	33	西坝农贸市场	10112	新建		
	34	西坝农贸市场	3129	新建	配套	
	35	西坝农贸市场	7047	改扩建		
	36	西坝农贸市场	7658	新建		
青江片区	37	西坝农贸市场	4895	新建		2
	38	西坝农贸市场	2384	新建		
	39	西坝农贸市场	3320	新建	配套	
	40	西坝农贸市场	4431	新建		
柳竹片区	41	西坝农贸市场	6974	新建		
	42	西坝农贸市场	6974	新建		
苏稽片区	43	苏稽1号农贸市场	15878	新建		4
	44	苏稽2号农贸市场	4800	新建		
	45	苏稽3号农贸市场	18491	新建		
	46	苏稽4号农贸市场	9791	改扩建		
水口片区	47	苏稽5号农贸市场	8938	新建		
	48	苏稽6号农贸市场	4538	新建	配套	
	49	苏稽7号农贸市场	4229	新建	配套	
	50	水口1号农贸市场	3999	新建	配套	
嘉农片区	51	水口2号农贸市场	2870	新建	配套	3
	52	水口3号农贸市场	3448	新建	配套	
	53	水口农贸市场	3230	改扩建		
	54	水口农贸市场	4347	新建		
沙湾旧城片区	55	嘉农农贸市场	5584	新建		2
	56	嘉农农贸市场	9797	新建		
安谷片区	57	嘉农农贸市场	9807	新建		
	58	嘉农农贸市场	4500	改扩建	配套	1
高新区片区	59	沙湾农贸市场	4543	改扩建	配套	
	60	沙湾农贸市场	5646	改扩建	配套	
	61	安谷1号农贸市场	8114	新建		
	62	安谷2号农贸市场	6997	新建		
冠英片区	63	安谷农贸市场	8005	改扩建		4
	64	安谷4号农贸市场	13090	新建		
	65	高新区1号农贸市场	11717	新建		1
	66	高新区2号农贸市场	6428	新建		
五通桥片区	67	高新区3号农贸市场	7201	改扩建		
	68	高新区4号农贸市场	7775	新建		
	69	高新区5号农贸市场	8043	新建		
	70	高新区6号农贸市场	11145	新建		
工业新区	71	高新区7号农贸市场	15815	新建		3
	72	高新区8号农贸市场	11828	新建		
	73	高新区9号农贸市场	8091	新建		
	74	高新区10号农贸市场	8081	新建		
合计	75	高新区11号农贸市场	8646	新建		
	76	高新区12号农贸市场	6500	新建	社区配套	
	77	高新区13号农贸市场	7000	改扩建	社区配套	
	78	高新区14号农贸市场	7000	改扩建	社区配套	
合计		81	526962			28

图例
01 规划农贸市场及编号
◆ 规划生鲜超市

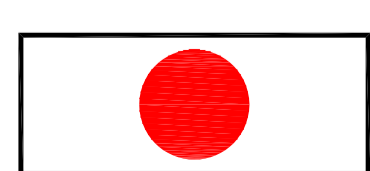
乐山市中心城区农贸市场专项规划

(2017—2030)

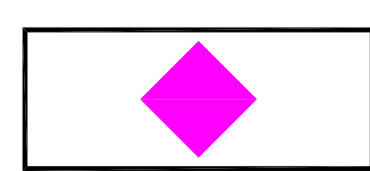
农贸市场服务区域示意图



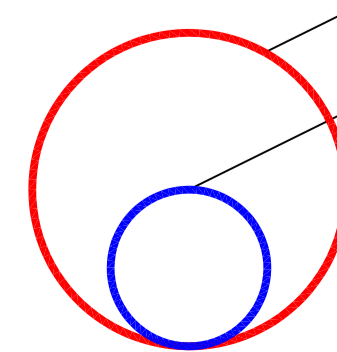
图例



农贸市场规划布点



生鲜超市规划布点

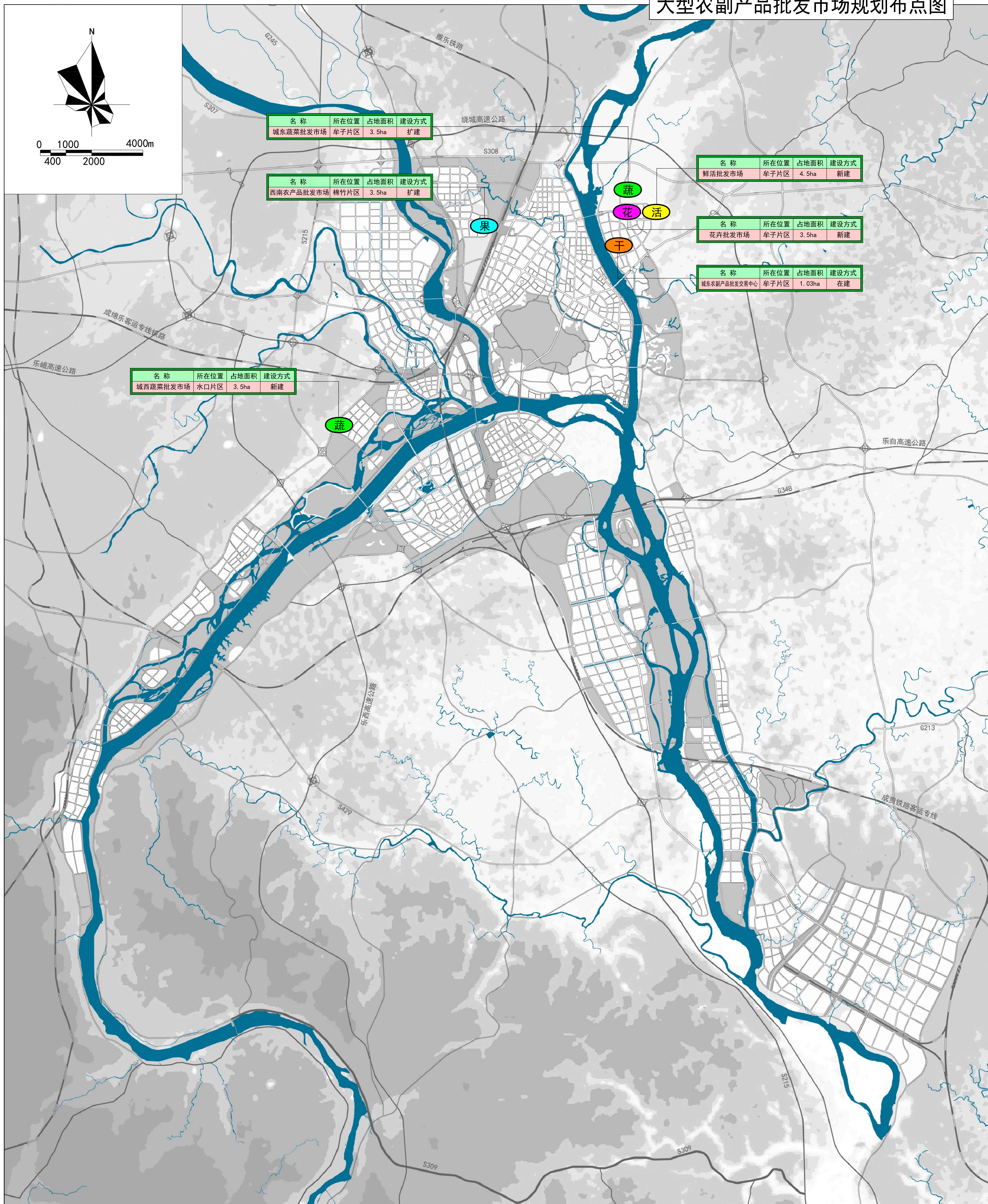


1000m服务半径
500m服务半径

乐山市中心城区农贸市场专项规划

(2017—2030)

大型农副产品批发市场规划布点图



图例

- 蔬 蔬菜批发市场
- 花 花卉批发市场
- 活 鲜活批发市场
- 果 水果批发市场
- 干 干货批发市场

农贸市场建设导向图

